

CARA MENDAPATKAN SERTIFIKAT RANTAI PASOK RSPO

Pedoman ini menjelaskan beberapa opsi bagi perusahaan yang tengah dalam proses mendapatkan Sertifikat Rantai Pasok, di mana perusahaan Anda membeli dan secara fisik menangani minyak sawit, atau bahan dan produk yang mengandung turunan minyak sawit dan minyak inti sawit.

RSPO MEMILIKI DUA SISTEM SERTIFIKASI:

1. Sistem pertama, yang bertujuan memastikan agar kelapa sawit diproduksi secara berkelanjutan, adalah Sertifikasi Prinsip & Kriteria ("Sertifikasi P&C").
2. Sistem kedua, yakni sistem yang bertujuan untuk memastikan integritas perkebunan bersertifikat RSPO dalam penjualan minyak sawit atau minyak inti sawit berkelanjutan, di mana minyak sawit yang dijual sebagai 'minyak sawit berkelanjutan' benar-benar berasal dari perkebunan bersertifikat RSPO. Sistem ini dikenal sebagai Standar Sertifikasi Rantai Pasok (Supply Chain Certification Standard/"SCCS").

Kedua sistem ini melibatkan audit sertifikasi pihak ketiga yang dilakukan oleh Lembaga Sertifikasi (Certification Body/"CB") terakreditasi. Sertifikasi RSPO memastikan agar semua pengguna dan konsumen turut berkontribusi terhadap produksi minyak sawit berkelanjutan yang bersertifikat dan, dengan demikian, akan mengurangi dampak negatif sosial dan lingkungan yang akan terjadi jika sawit diproduksi secara tidak berkelanjutan.

RANTAI PASOK

1. P&C RSPO

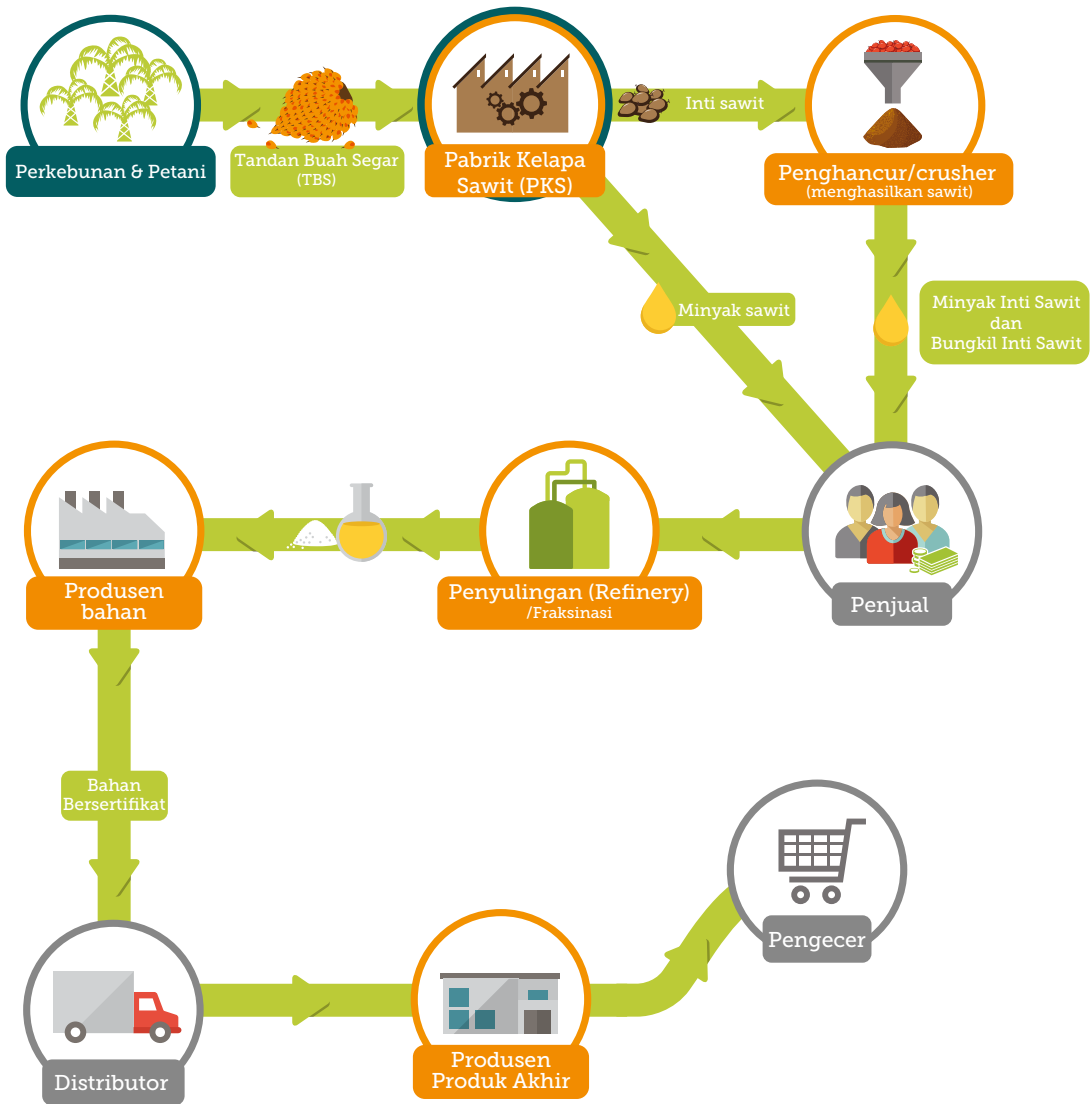
Rantai pasok minyak sawit berkelanjutan dimulai dari pekebun sawit. Mulai dari perkebunan milik petani (Pekebun Kecil) hingga perkebunan besar (P&C), kedua jenis pekebun bersertifikat yang memasok ke Pabrik Kelapa Sawit ("PKS") bersertifikat ini harus diaudit menggunakan P&C RSPO, sebagaimana halnya PKS. P&C RSPO didasarkan pada tujuh prinsip utama.



2. Standar Rantai Pasok RSPO

PKS dan pelaku lainnya dalam rantai pasok mendapatkan sertifikat di bawah SCCS RSPO. Penjual dan distributor yang memiliki, menyimpan, dan menjual produknya secara legal kepada konsumen tetapi tidak membongkar kemasan, mengemas ulang atau melabeli kembali produk-produk tersebut, dikecualikan dari keharusan Sertifikasi Rantai Pasok. Mereka dapat mengajukan izin menjadi penjual atau distributor yang dikeluarkan oleh RSPO. Silakan unduh dokumen terkait pada <https://www.rspo.org/key-documents/certification/rspo-supply-chain-certification>.

Proses kerja rantai pasok bersertifikat RSPO



Bersertifikat sesuai ketentuan P&C RSPO

Bersertifikat sesuai ketentuan SCCS

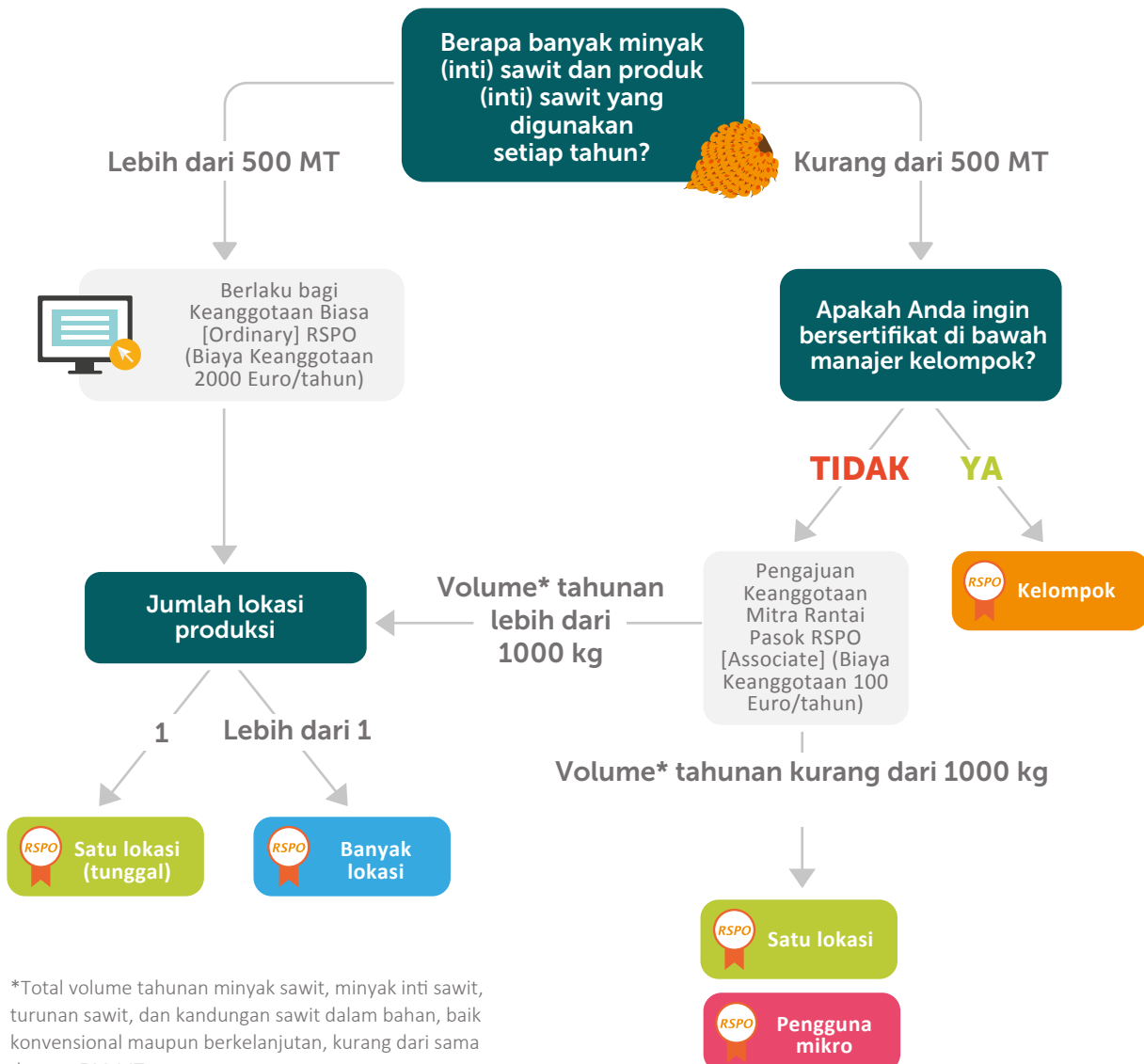
Dikecualikan dari sertifikasi jika tidak ada penanganan bahan bersertifikat secara fisik (penjual), tidak ada pelabelan/pengemasan ulang (distributor, pengecer)

OPSI-OPSI SERTIFIKASI RANTAI PASOK

Ada empat opsi sertifikasi sesuai dengan standar SCCS RSPO, yaitu sebagai berikut.



OPSI SERTIFIKASI RANTAI PASOK MANA YANG BERLAKU UNTUK PERUSAHAAN ANDA?



*Total volume tahunan minyak sawit, minyak inti sawit, turunan sawit, dan kandungan sawit dalam bahan, baik konvensional maupun berkelanjutan, kurang dari sama dengan 500 MT.

PENJELASAN TENTANG OPSI SERTIFIKASI

1. Kelompok

Kelompok menawarkan suatu opsi untuk mencapai Sertifikasi Rantai Pasok RSPO di mana biaya langsung sertifikasi dibagi antara anggota kelompok yang mandiri akan tetapi memenuhi syarat. Anggota kelompok sepakat untuk mematuhi aturan struktur kelompok dengan mengikuti pedoman dari suatu entitas pengelolaan kelompok. Kelompok tersebut akan bekerja di bawah arahan Manajer Kelompok, dan sesuai dengan Sistem Kendali Internal ("SKI").



Keuntungan: Biaya dan sumber daya dibagi di dalam kelompok.

Persyaratan:

- Total volume tahunan (dari semua anggota kelompok) minyak sawit, minyak inti sawit, turunan sawit, dan kandungan sawit dalam bahan, baik konvensional maupun berkelanjutan, kurang dari 500 MT.
- Kelompok harus terdiri dari beberapa organisasi mandiri, di mana masing-masing bertindak sebagai badan hukum yang terpisah satu sama lain dalam rantai pasok minyak sawit.

Membentuk Kelompok:

1. Pilih satu manajer kelompok. Manajer Kelompok Rantai Pasok dapat ditemukan di sini.
2. Ada biaya partisipasi yang akan dibebankan, dan manfaat yang akan diperoleh mencakup pelatihan, sistem dokumentasi/pencatatan yang selalu diperbaharui, audit internal, dan layanan konsultasi mengenai sertifikasi RSPO.
3. Di bawah pengawasan Manajer Kelompok, anggota kelompok dapat menerapkan Standar Rantai Pasok RSPO walaupun tidak harus menjadi anggota RSPO.

Peran Manajer Kelompok:

- Memelihara Sistem Kendali Internal (SKI)
- Melengkapi audit internal sebagaimana mestinya
- Memastikan kepatuhan.

Peran CB:

- Mengaudit bagian-bagian anggota kelompok dan SKI dengan sebagaimana mestinya.

Tanggung jawab Anggota Kelompok:

- Mematuhi SCCS RSPO
- Mengikuti Aturan RSPO mengenai Komunikasi dan Klaim
- Menggunakan nomor sertifikasi kelompok (grup), sub kode, dan model rantai pasok yang sesuai/benar di semua dokumen.

2. Pengguna mikro

Pengguna mikro adalah perusahaan yang menggunakan kurang dari 1 ton (1.000 kg) produk sawit. Pengguna mikro dapat memilih Sertifikasi Kelompok (sebagaimana dijelaskan sebelumnya) atau Sertifikasi Satu Lokasi (tunggal) (dijelaskan di bawah ini).



Keuntungan: Tidak ada persyaratan untuk audit pengawasan secara fisik. Rezim audit menjadi berkurang karena mempertimbangkan kecilnya volume yang digunakan oleh pengguna mikro. Audit Sertifikasi Awal dan Audit Sertifikasi Ulang melibatkan audit fisik.

Persyaratan:

- Keanggotaan RSPO sebagai Mitra Rantai Pasok RSPO [Associate]
- Semua audit harus dilakukan oleh CB yang independen dan terakreditasi. Lihat daftar CB terakreditasi di sini.

3. Satu Lokasi (Tunggal)

Sertifikasi Satu Lokasi berlaku untuk usaha tunggal, berapa pun ukurannya atau apa pun jenisnya, yang hendak mencapai Sertifikasi Rantai Pasok.



Keuntungan: Lokasi (site) dapat mengelola sertifikasi RSPOnya secara mandiri.

Persyaratan:

- Keanggotaan RSPO sebagai Mitra Rantai Pasok [Associate], atau sebagai Anggota Biasa
- Semua audit dilakukan oleh CB independen dan terakreditasi.

4. Banyak Lokasi

Sertifikasi Banyak Lokasi adalah opsi sertifikasi untuk sekelompok lokasi yang memiliki hubungan kontraktual, kantor pusat yang jelas, dan sekurangnya dua lokasi yang berpartisipasi. Lokasi-lokasi dimaksud dapat berupa kelompok fasilitas penyulingan (refinery), Industri Barang Konsumsi atau gerai makanan yang berada di bawah kantor pusat, dan dikelola menggunakan sistem SKI. Organisasi tersebut harus menentukan luas geografis, jumlah, dan identitas lokasi-lokasinya.



Keuntungan: Tidak semua lokasi harus diaudit tahunan, sehingga opsi ini memiliki potensi untuk mengurangi biaya dan sumber daya.

Persyaratan:

- Jenis keanggotaan RSPO sebagai Anggota Biasa (Ordinary) menggunakan lebih dari 500 MT/tahun, atau Keanggotaan Mitra Rantai Pasok RSPO [Associate] menggunakan kurang dari 500 MT/tahun.
- Audit Internal Tahunan terhadap semua lokasi oleh SKI. SKI memastikan agar semua lokasi yang berpartisipasi mendapatkan pelatihan mengenai persyaratan untuk Sertifikasi Rantai Pasok RSPO.
- Tidak ada ketentuan agar lokasi-lokasi tersebut harus berada dalam satu negara.
- Audit tahunan dilakukan untuk sistem SKI dan lokasi dipilih oleh CB terakreditasi.

PERBANDINGAN PERSYARATAN

PERSYARATAN	KELOMPOK	MIKRO	SATU	BANYAK LOKASI
Anggota RSPO	Tidak, Manajer Kelompok merupakan anggota RSPO	Ya	Ya	Ya
Jenis Keanggotaan: Keanggotaan Mitra Rantai Pasok RSPO [Associate]	Tidak ada	Keanggotaan Mitra Rantai Pasok RSPO [Associate] kurang dari 500 ton/tahun	Keanggotaan Mitra Rantai Pasok RSPO [Associate] kurang dari 500 ton/tahun atau keanggotaan Biasa lebih dari 500 ton/tahun	Keanggotaan Mitra Rantai Pasok RSPO [Associate] kurang dari 500 ton/tahun atau keanggotaan Biasa lebih dari 500 ton/tahun
Sertifikasi Awal dan Sertifikasi Ulang	Manajer Kelompok melakukan audit setelah perusahaan yang bersangkutan dimasukkan ke dalam kelompok dan memiliki sertifikat. Lembaga Sertifikasi mengaudit bagian-bagian kelompok dan sistem SKI	Lembaga Sertifikasi (CB)	Lembaga Sertifikasi (CB)	Bagian dari semua lokasi dan SKI oleh Lembaga Sertifikasi
Audit Pengawasan Tahunan	Manajer Kelompok dan bagian kelompok oleh Lembaga Sertifikasi	Audit dokumen oleh Lembaga Sertifikasi	Ya	Bagian dari semua lokasi dan SKI oleh Lembaga Sertifikasi
Audit internal	Ya, semua anggota kelompok oleh Manajer Kelompok	Ya	Ya	Ya
Merek dagang	Ya, Manajer Kelompok memiliki nomor izin merek dagang	Ya. Ajukan untuk menggunakan Merek Dagang RSPO	Ya. Ajukan untuk menggunakan Merek Dagang RSPO	Ya. Ajukan untuk menggunakan Merek Dagang RSPO

Informasi Pendukung yang dapat Diakses Online

Kode Etik:

<https://www.rspo.org/resources/key-documents/membership>

Lembar Pengajuan Keanggotaan:

<https://www.rspo.org/members/apply>

Jenis Keanggotaan RSPO:

<https://www.rspo.org/members#membership-categories>



PalmTrace RSPO

<https://palmtrace.rspo.org/>

CB Terakreditasi RSPO:

<https://www.rspo.org/certification/bodies>

SCCS RSPO:

<https://www.rspo.org/key-documents/certification/rspo-supply-chain-certification>

Aturan RSPO mengenai Komunikasi dan Klaim:

<https://www.rspo.org/resources/communications-claims>

Pedoman RSPO untuk Pedagang & Distributor:

<https://www.rspo.org/key-documents/certification/rspo-supply-chain-certification>

Pengajuan Merek Dagang RSPO:

<https://www.rspo.org/members/trademark/application>

HUBUNGI KAMI

Untuk pertanyaan terkait PalmTrace RSPO:

palmoil.support@utz.org

Untuk pertanyaan terkait keanggotaan:

membership@rspo.org

Untuk pertanyaan terkait

sertifikasi rantai pasok:

certification@rspo.org

Untuk pertanyaan terkait merek dagang:

trademark@rspo.org

www.rspo.org

Ada pertanyaan? 

<https://askrspo.force.com/s/contactsupport>