



กองทุนสนับสนุนเกษตรกรรายย่อย RSPO (RSSF) นโยบายการบริหารจัดการ

หนังสือเล่มนี้เป็น นโยบายการบริหารจัดการกองทุนสนับสนุนเกษตรกรรายย่อย RSPO (RSSF) ซึ่งนโยบายนี้ได้รับการอนุมัติจากคณะกรรมการบริหารจัดการเมื่อวันที่ 25 เมษายน พ.ศ. 2556

ฉบับแก้ไขเมื่อวันที่ 1 เมษายน พ.ศ. 2558 ซึ่งได้รับคำแนะนำจากคณะกรรมการบริหารจัดการของ RSPO เมื่อวันที่ 21 พฤศจิกายน พ.ศ. 2555

นโยบายการบริหารจัดการกองทุนสนับสนุนเกษตรกรรายย่อย RSPO (RSSF) นี้ต้องมีการทบทวนและแก้ไขเพื่อให้สอดคล้องกับยุทธศาสตร์ใหม่ของเกษตรกรรายย่อยขององค์การเจรจาระหว่างประเทศว่าด้วยน้ำมันปาล์มยั่งยืน (RSPO) ที่ได้รับการอนุมัติจากคณะกรรมการบริหารจัดการเมื่อเดือนมิถุนายน พ.ศ. 2560 เมื่อได้รับการอนุมัติแล้ว หนังสือเล่มนี้จะเปลี่ยนชื่อเป็น นโยบายการบริหารจัดการกองทุนสนับสนุนเกษตรกรรายย่อย RSPO (RSSF) (มิถุนายน พ.ศ. 2565)

เพื่อ	:	เกษตรกรรายย่อยของ RSPO
ชื่อเอกสาร	:	นโยบายการบริหารจัดการกองทุนสนับสนุนเกษตรกรรายย่อย RSPO (RSSF)
วันที่ตีพิมพ์	:	30 June 2022
จัดทำโดย	:	Aaina Karina Mohamed Senawi, Kertijah Abdul Kadir and Guntur C. Prabowo
ตรวจสอบโดย	:	Smallholder Standing Committee, Smallholder Unit, Patrick Chia, Joseph d’Cruz
อนุมัติโดย	:	คณะกรรมการบริหารจัดการของ RSPO
สถานะเอกสาร	:	ร่างเอกสาร
รหัสเอกสาร	:	RSPO-POL-T06-015 V2 ENG

(หน้าว่างไว้)

สารบัญ

คำย่อ.....4

ความหมาย.....5

1. บทนำ.....6

 1.1 ประวัติและความเป็นมา.....6

 1.2 วัตถุประสงค์ของกองทุน.....7

2. ลักษณะของโครงการ7

3. เกณฑ์การสมัคร..... 12

4. การให้งบประมาณโครงการของกองทุน 16

5. การบริหารจัดการกองทุนสนับสนุนเกษตรกรรายย่อย RSPO 19

 5.1 บทนำ..... 19

 5.2 คณะกรรมการบริหารจัดการ RSPO (BoG)..... 19

 5.3 คณะกรรมาธิการสามัญเกษตรกรรายย่อย (SHSC)..... 19

 5.4 คณะกรรมการกองทุนเกษตรกรรายย่อย (SFP) หน้าที่และบทบาท..... 19

 5.4.1 หน้าที่และบทบาทของคณะกรรมการกองทุนเกษตรกรรายย่อย (SFP) 20

 5.5 ผู้จัดการกองทุนเกษตรกรรายย่อย..... 20

 5.5.1 การรายงาน 22

6. โครงสร้างของคณะกรรมการกองทุนเกษตรกรรายย่อย (SFP)..... 22

 6.1 สมาชิกคณะกรรมการกองทุนเกษตรกรรายย่อย (SFP)..... 22

 6.1.1 การคัดเลือกสมาชิกคณะกรรมการกองทุนเกษตรกรรายย่อย 22

 6.1.2 หน้าที่และความรับผิดชอบของคณะกรรมการกองทุนเกษตรกรรายย่อย (SFP) 22

 6.2 นโยบายของคณะกรรมการกองทุนเกษตรกรรายย่อย (SFP)..... 22

 6.2.1 คู่มือการต่อต้านการผูกขาดของ RSPO (RSPO Anti-trust Guideline) 22

 6.2.2 นโยบายป้องกันผลประโยชน์ทับซ้อน (Conflict of Interest Policy)..... 23

 6.2.3 นโยบายระเบียบและแนวทางปฏิบัติขององค์กร (Code of Conduct Policy)..... 23

7. ขั้นตอนการสมัคร 23

 7.1 ขั้นตอน 23

8. จริยธรรมทางการเงิน..... 24

 8.1 รายงานการเงิน..... 25

 8.2 การมอบทุนสนับสนุน 25

9. ภาษาและการจัดเก็บเอกสาร 25

 9.1 ภาษาและการจัดเก็บเอกสาร..... 25

10. การติดตามและการประเมิน..... 26

 10.1 การติดตามและการประเมิน 26

 10.1.1 ความถี่ของการติดตามและการประเมิน 26

คำย่อ

CSPO	Certified Sustainable Palm Oil	น้ำมันปาล์มที่ได้รับการรับรอง
BoG	Board of Governors	คณะกรรมการบริหารจัดการ
E	Eligibility	เกณฑ์ขั้นต้น
MS A	Milestone A	หลักเกณฑ์ A
MS B	Milestone B	หลักเกณฑ์ B
RSPO	Roundtable on Sustainable Palm Oil	องค์การเจรจาระหว่างประเทศว่าด้วยน้ำมันปาล์มยั่งยืน
RSSF	RSPO Smallholder Support Fund	กองทุนสนับสนุนเกษตรกรรายย่อย RSPO
ISH	Independent Smallholders	เกษตรกรรายย่อยอิสระ
ISH Standard	RSPO Independent Smallholder Standard	มาตรฐาน RSPO สำหรับเกษตรกรรายย่อยอิสระ
SFP	Smallholder Fund Panel	คณะกรรมการกองทุนเกษตรกรรายย่อย
SFS	Smallholder Fund Support	กองทุนสนับสนุนเกษตรกรรายย่อย
SHSC	Smallholder Standing Committee	คณะกรรมการอำนวยการสามัญเกษตรกรรายย่อย
SH Strategy	RSPO Smallholder Strategy	ยุทธศาสตร์เกษตรกรรายย่อยของ RSPO
SPO	Sustainable Palm oil	น้ำมันปาล์มยั่งยืน

ความหมาย

มาตรฐาน RSPO สำหรับเกษตรกรรายย่อยอิสระ (มาตรฐาน ISH) ที่ได้รับการรับรอง มีความหมายดังที่อธิบายไว้ด้านล่างนี้

ความหมายของเกษตรกรรายย่อย:

[ความหมายจาก: มาตรฐาน RSPO สำหรับเกษตรกรรายย่อยอิสระ ปี 2562]

เกษตรกรที่มีพื้นที่ปลูกปาล์มน้ำมันทั้งหมด น้อยกว่าหรือเท่ากับ 50 เฮกตาร์ (ha) หรือ 312.5 ไร่ หากไม่มีการกำหนดเกณฑ์ในการตีความระดับประเทศ; หรือพื้นที่ที่ขนาดน้อยกว่าหรือเท่ากับขนาดสูงสุดที่กำหนดไว้ในการตีความระดับประเทศ (ตัวอย่างเช่น สำหรับประเทศอินโดนีเซีย หมายถึงเท่ากับ 25 เฮกตาร์หรือน้อยกว่า และสำหรับประเทศเอกวาดอร์เท่ากับ 75 เฮกตาร์หรือน้อยกว่า)

เกษตรกรรายย่อยที่เข้าร่วมแผนงาน (Scheme Smallholders):

[ความหมายจาก: มาตรฐาน RSPO สำหรับเกษตรกรรายย่อยอิสระ ปี 2562]

เกษตรกรรายย่อย เจ้าของที่ดิน หรือ ผู้รับมอบอำนาจที่ไม่มี:

- อำนาจการตัดสินใจในการจัดการดูแลที่ดิน และทำการเพาะปลูกใดๆ และ/หรือ
- อิสระในการเลือกว่าจะใช้ประโยชน์จากที่ดินอย่างไร ปลูกพืชชนิดใด และดูแลจัดการที่ดิน (จัดการอย่างไร บริหาร และ จัดการด้านเงินทุนเกี่ยวกับที่ดิน)

เกษตรกรรายย่อยอิสระ (Independent smallholders):

[ความหมายจาก: มาตรฐาน RSPO สำหรับเกษตรกรรายย่อยอิสระ ปี 2562]

เกษตรกรรายย่อยทั้งหมดที่ไม่จัดอยู่ในเกษตรกรรายย่อยที่เข้าร่วมแผนงาน (Scheme Smallholder) [ดูความหมายของโครงการเกษตรกรรายย่อยได้จากด้านบน] ถือว่าเป็นเกษตรกรรายย่อยอิสระ

1. บทนำ

1.1 ประวัติและความเป็นมา

- a. คณะกรรมการบริหารจัดการ RSPO (BoG) อนุมัติกองทุนสนับสนุนเกษตรกรรายย่อย RSPO (RSSF) อย่างเป็นทางการ และมองหาการรักษามาตรฐานสูงสุดของการบริหาร และจัดการกองทุน
- b. จุดประสงค์ของเอกสารนี้ คือ
 - i. ร่างการดำเนินงานบริหารกองทุนสำหรับกองทุนสนับสนุนเกษตรกรรายย่อย RSPO (RSSF) และ
 - ii. อธิบายโครงสร้างกองทุนเพื่อให้การดูแลและบริหารมีประสิทธิภาพสูง
- c. วัตถุประสงค์ของกองทุนประกอบด้วย 2 หัวข้อ
 - a) เพื่อให้สอดคล้องกับวัตถุประสงค์ที่ 1 ของยุทธศาสตร์เกษตรกรรายย่อย กล่าวคือในด้านวิถีชีวิต กองทุนสนับสนุนเกษตรกรรายย่อย RSPO (RSSF) ทำให้เกิดการรวมตัวของเกษตรกรรายย่อยที่ปลูกปาล์มน้ำมันทั่วโลก เพื่อสร้างความเข้มแข็งในการปลูกปาล์มน้ำมันอย่างยั่งยืน ลดผลกระทบด้านลบจากการปลูกปาล์มน้ำมัน และพัฒนาคุณภาพชีวิต
 - b) เพื่อให้สอดคล้องกับวัตถุประสงค์ที่ 2 ของยุทธศาสตร์เกษตรกรรายย่อย กล่าวคือในด้านการรับรอง กองทุนสนับสนุนเกษตรกรรายย่อย RSPO (RSSF) ทำให้เกษตรกรรายย่อยที่ปลูกปาล์มน้ำมันทั่วโลกได้รับการรับรองจาก RSPO โดยที่เกษตรกรสามารถเข้าถึงกองทุนสนับสนุนเงินทุนขนาดเล็ก อีกทั้งสิ่งที่น่าดึงดูดคือ การที่เกษตรกรเป็นส่วนหนึ่งของระบบการรับรองทำให้เกษตรกรรายย่อยได้รับผลประโยชน์ในด้านการพัฒนาการผลิต ได้รับราคาพิเศษสำหรับน้ำมันปาล์มที่ได้รับการรับรอง (CSPO) และเปิดโอกาสในด้านการตลาดที่กว้างขึ้น
- d. นโยบายการบริหารจัดการกองทุนที่ดีต้องการกระบวนการควบคุมที่เข้มงวด เพื่อส่งเสริมให้เกิดการตัดสินใจที่ดี ถูกต้อง รวมถึงการตัดสินใจที่ทันเวลาที่ ชัดเจน และมีประสิทธิภาพ อีกทั้งยังต้องมีการทบทวนและประเมินนโยบายการบริหารและการดำเนินงานอย่างสม่ำเสมอ และโปร่งใส
- e. นโยบายการบริหารจัดการกองทุนสนับสนุนเกษตรกรรายย่อย RSPO (RSSF) นี้ ได้ถูกแก้ไขเพื่อให้แน่ใจว่ามีเนื้อหาที่สอดคล้องกับเอกสารยุทธศาสตร์เกษตรกรรายย่อยของ RSPO ที่อนุมัติโดยคณะกรรมการบริหารจัดการ RSPO (BoG) ในเดือนมิถุนายน พ.ศ. 2560 เมื่อนโยบายนี้ได้รับการอนุมัติจากคณะกรรมการบริหารจัดการ RSPO (BoG) ดังนั้นนโยบายที่ได้รับการแก้ไขจะสามารถใช้แทนนโยบายฉบับเก่าได้อัตโนมัติ
- f. กองทุนสนับสนุนเกษตรกรรายย่อย RSPO จัดตั้งขึ้นโดย RSPO ที่สนับสนุนเกษตรกรรายย่อยที่ปลูกปาล์มน้ำมันให้ได้รับผลประโยชน์อย่างสูงสุด ในปี พ.ศ. 2558 คณะกรรมการบริหารจัดการ RSPO (BoG) อนุมัติให้มีการจัดสรรกำไร 10 เปอร์เซ็นต์ ที่ได้จากการขายน้ำมันปาล์มที่ได้รับการรับรอง (CSPO) ให้แก่กองทุนสนับสนุนเกษตรกรรายย่อย RSPO (RSSF) ทุกปี การจัดสรรแบ่งกำไรนี้ถูกยกเลิกในปี พ.ศ. 2561 เพื่อให้กองทุนสนับสนุนเกษตรกรรายย่อยของ RSPO (RSSF) ได้ปรับตัวเข้าสู่การดำเนินงานตามยุทธศาสตร์เกษตรกรรายย่อยแบบใหม่ ที่จะเสนอให้มีการตั้งกองทุนขึ้นในอนาคต
- g. คณะกรรมการบริหารจัดการ RSPO (BoG) จะทบทวนสถานะของกองทุนทุกปี และมีการจัดสรรทุนเมื่อมีการเสนอขอทุน
- h. ในปี พ.ศ. 2560 คณะกรรมการบริหารจัดการ RSPO (BoG) นำยุทธศาสตร์เกษตรกรรายย่อยมาใช้ โดยมีวัตถุประสงค์หลัก 3 ข้อ ดังนี้
 - i. ส่งเสริมให้เกษตรกรรายย่อยพัฒนาคุณภาพชีวิต (วัตถุประสงค์ที่ 1)
 - ii. เพิ่มจำนวนเกษตรกรรายย่อยที่ได้รับการรับรอง โดยทำให้ระบบการรับรองไม่ซับซ้อน (วัตถุประสงค์ที่ 2)

- iii. เพิ่มโอกาสให้ตลาดเกษตรกรรายย่อยเข้าถึงตลาดโลก (วัตถุประสงค์ที่ 3)
- i. วัตถุประสงค์ของกองทุนสนับสนุนเกษตรกรรายย่อย RSPO ได้มีการทบทวนและแก้ไขให้สอดคล้องกับวัตถุประสงค์ของยุทธศาสตร์เกษตรกรรายย่อย
- j. ยุทธศาสตร์ของกองทุน และจุดโฟกัสของกองทุนจะถูกทบทวนใหม่ทุก 5 ปี หลังจากที่กองทุนได้เริ่มดำเนินการ
- k. ขอบเขตของกองทุนคือ เน้นทำงานร่วมกับกลุ่มเกษตรกรรายย่อยอิสระ

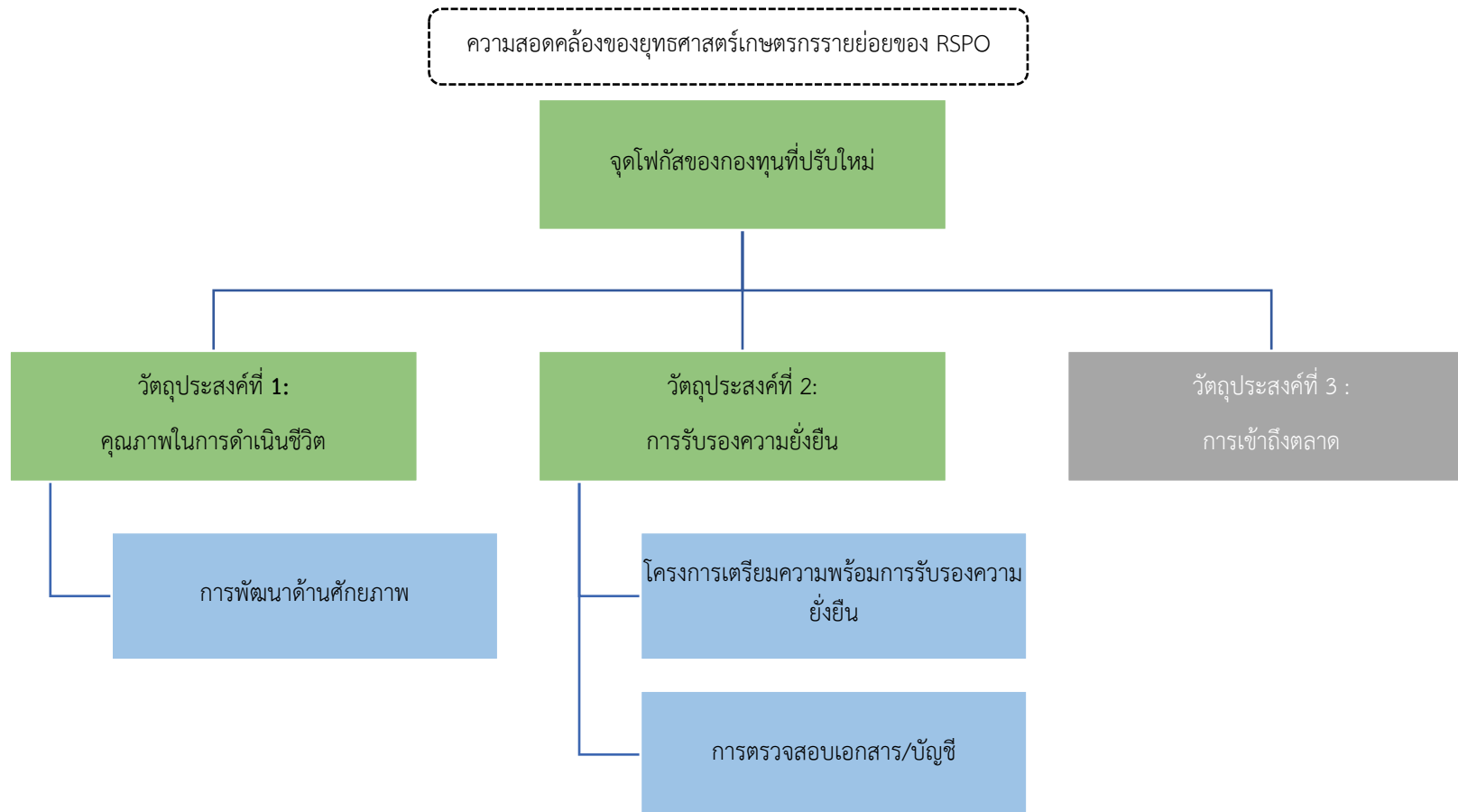
1.2 วัตถุประสงค์ของกองทุน

- a. วัตถุประสงค์ของกองทุน คือทำให้วัตถุประสงค์ของยุทธศาสตร์เกษตรกรรายย่อยของ RSPO บรรลุผล (โดยเฉพาะอย่างยิ่งวัตถุประสงค์ที่ 1 และวัตถุประสงค์ที่ 2):
 - i. วัตถุประสงค์ที่ 1 ของยุทธศาสตร์เกษตรกรรายย่อยของ RSPO :
 - i. พัฒนาคุณภาพชีวิตของเกษตรกรรายย่อยผ่านโครงการที่เหมาะสม โดยการเพิ่มผลผลิต สร้างความเข้มแข็งให้แก่กลุ่มเกษตรกร และเพิ่มความมั่นคงทางการเงิน
 - ii. พัฒนาทักษะของเกษตรกรรายย่อยอิสระที่ปลูกปาล์มน้ำมันให้ทำการเกษตรอย่างยั่งยืน
 - ii. วัตถุประสงค์ที่ 2 ของยุทธศาสตร์เกษตรกรรายย่อยของ RSPO :
 - i. ส่งเสริมให้เกษตรกรรายย่อยอิสระที่ปลูกปาล์มน้ำมันให้เข้าถึงการรับรองจาก RSPO
 - ii. ส่งเสริมให้จำนวนการผลิตน้ำมันปาล์มอย่างยั่งยืน ที่ได้รับการรับรองจาก RSPO เพิ่มขึ้น
- b. ความรับผิดชอบทางด้านสังคมของกองทุนคือ กองทุนจะทำให้แน่ใจว่าเกษตรกรรายย่อยอิสระสามารถพัฒนาคุณภาพชีวิต โดยได้รับผลประโยชน์จากการเป็นส่วนหนึ่งของ RSPO และสามารถทำการเกษตรได้อย่างมีประสิทธิภาพ อีกทั้งผลกระทบทางด้านสิ่งแวดล้อม เศรษฐกิจ และสังคมเป็นสิ่งที่โครงการรับรองความยั่งยืนและพัฒนาคุณภาพชีวิตของ RSPO คำนึงถึง

2. ลักษณะของโครงการ

- a. เพื่อให้สอดคล้องกับวัตถุประสงค์ที่ 1 และวัตถุประสงค์ที่ 2 ของยุทธศาสตร์เกษตรกรรายย่อย กองทุนสามารถสนับสนุนได้ใน 3 กรณี คือ การพัฒนาด้านศักยภาพ การประเมิน และการตรวจรับรอง ขอบเขตของการให้ทุนกว้างเพื่อให้เกษตรกรได้นำทุนไปพัฒนาการผลิต การสร้างความเข้มแข็งของกลุ่มเกษตรกร และการจดทะเบียนตามกฎหมาย
- b. ขนาดของทุน (จำนวนทุนที่ต้องการ) แต่ละโครงการจะแตกต่างกันไปขึ้นอยู่กับจำนวนของเกษตรกร ความซับซ้อน (เช่น มีการบริหารจัดการกลุ่ม/พื้นที่ หรือไม่มีการจัดการกลุ่ม/พื้นที่) และขนาดของพื้นที่ปลูก (ขนาดเป็นเฮกตาร์)
- c. โครงการการรับรองความยั่งยืนให้ความสำคัญ และตั้งเป้ากับโครงการที่จะได้รับการรับรอง (มีโอกาที่ประสบความสำเร็จได้เร็ว) และสามารถเป็นโครงการที่ประสบความสำเร็จ ที่เป็นตัวอย่างและสร้างแรงบันดาลใจให้แก่เกษตรกรอื่นๆ

ตารางที่ 1: จุดเน้นของทุนของกองทุนสนับสนุนเกษตรกรรายย่อย RSPO (RSSF) ที่แก้ไขปรับปรุงใหม่ในปี พ.ศ 2565 – 2569 (แก้ไขโดย คณะกรรมการบริหารเกษตรกรรายย่อย)



รายละเอียดอ้างอิงของตารางที่ 1 ดังด้านล่างนี้

ยุทธศาสตร์เกษตรกรรายย่อย	ประเภทกองทุน	สาขาที่สำคัญ	กิจกรรม	ตัวชี้วัด
วัตถุประสงค์ที่ 1: คุณภาพในการดำเนินชีวิต (Livelihood)	โครงการพัฒนาคุณภาพชีวิต	การพัฒนาด้านศักยภาพ (Capacity Development)	<p>เป็นกิจกรรมอย่างใดอย่างหนึ่งในกลุ่มนี้:</p> <ul style="list-style-type: none"> ● การรวมกลุ่ม และสร้างความเข้มแข็งของกลุ่มเกษตรกร (Group Formation and Group Strengthening): ก่อตั้งสหกรณ์หรือระบบเพื่อบริหารกลุ่ม (เช่น ระบบการควบคุมภายใน (ICS)/ระบบการจัดการภายใน (IMS)) ● การอบรม (Training): เพื่อการบริหารจัดการที่ดีที่สุด ควรมีการอบรมแนวทางการปฏิบัติทางการเกษตรที่ดี (GAP) สังคม และสิ่งแวดล้อม ● ทักษะด้านธุรกิจ (Business skills): การต่อรอง การสื่อสาร การตลาด บัญชี และ ทักษะการเป็นผู้นำ ● กฎหมายที่ดิน (Land Legality): แผนที่ที่ดิน การไถ่ถอนข้อพิพาท และงานเอกสารต่างๆ 	<ul style="list-style-type: none"> ● จำนวนเกษตรกรรายย่อย และขนาดของที่ดินที่ได้รับผลประโยชน์จากโครงการ ● จำนวนเกษตรกรรายย่อยที่ได้รับการอบรม ● จำนวนเกษตรกรรายย่อยผู้หญิงที่ได้รับการอบรม ● จำนวนกลุ่มเกษตรกรรายย่อยที่ได้ก่อตั้งขึ้น ● จำนวนกลุ่มเกษตรกรรายย่อยที่สามารถบริหารตัวเองได้ โดยไม่ได้รับความช่วยเหลือจากบุคคลที่ 3 ● การผลิตปาล์มทะลายสดต่อเฮกตาร์ ต่อปี ทั้งหมดเพิ่มขึ้น (เมตริกตัน/ปี/เฮกตาร์) ● ลักษณะ/ประเภทของการแทรกแซงจากหน่วยงานรัฐเพื่อแก้ไขปัญหาเกี่ยวกับที่ดิน ● จำนวนเกษตรกรรายย่อยที่ได้รับเอกสารตามกฎหมาย หรือ มีแนวโน้ม/กำลังจะได้เอกสารตามกฎหมาย ● จำนวนเครือข่าย หรือการมีส่วนร่วมกับผู้ที่เกี่ยวข้องที่สนับสนุนเกษตรกรรายย่อย

ยุทธศาสตร์เกษตรกรรายย่อย	ประเภทกองทุน	สาขาที่สำคัญ	กิจกรรม	ตัวชี้วัด
วัตถุประสงค์ที่ 2: การรับรองความยั่งยืน (Certification)	โครงการรับรองความยั่งยืน	โครงการเตรียมความพร้อมการรับรองความยั่งยืน (Certification Readiness Project)	<ul style="list-style-type: none"> ● การพัฒนาด้านศักยภาพ (Capacity Development): กิจกรรมเดียวกันกับวัตถุประสงค์ที่ 1 หัวข้อ 1,2,3 และ/หรือ 4 ● การประเมิน (Assessment): เกี่ยวข้องกับการรับรองความยั่งยืนของ RSPO : การประเมินสิ่งที่คุณค่าสูงต่อการอนุรักษ์ - การกักเก็บคาร์บอนในปริมาณสูง (HCV-HCS Assessment), การประเมินแนวทางการปฏิบัติทางการเกษตรที่ดี (GAP Assessment) ● การตรวจสอบเอกสารการรับรองความยั่งยืน (RSPO Certification Audit): การตรวจสอบจากหน่วยงานภายใน (โดยกลุ่มเกษตรกรเอง และโดยกลุ่มบุคคลที่สามของหน่วยรับรอง) การตรวจสอบจากหน่วยงานภายนอก การปฏิบัติการแก้ไข 	<ul style="list-style-type: none"> ● สถานะภาพสมาชิกของ RSPO ● จำนวนเกษตรกรรายย่อยที่ได้รับการรับรองความยั่งยืน ● จำนวนพื้นที่ (เฮกตาร์) ทั้งหมดที่ได้รับการรับรอง ● การผลิตน้ำมันปาล์มที่ได้รับการรับรองทั้งหมดต่อปี (เมตริกตัน/ปี)
		ค่าใช้จ่ายในการตรวจสอบและรับรอง (Certification Audit Cost)	<ul style="list-style-type: none"> ● ค่าการตรวจสอบการรับรองความยั่งยืนแบบครั้งเดียว (One-off Certification Audit Cost) – การตรวจสอบจากหน่วยงานภายนอก รวมถึงค่าใช้จ่ายเมื่อมีการไม่ปฏิบัติตามข้อกำหนด (NCR) 	
วัตถุประสงค์ที่ 3 การเข้าถึงตลาด	วัตถุประสงค์ที่ 3 เป็นสิ่งทีนอกเหนือการทำงานของกองทุนสนับสนุนเกษตรกรรายย่อย RSPO (RSSF) และจะไม่ถูกรวมในจุดเน้นของกองทุน วัตถุประสงค์นี้เป็นการสร้างเครือข่ายกับผู้มีส่วนได้ส่วนเสียของเกษตรกรรายย่อย			

- d. สำหรับขั้นตอนการสมัครเข้ากองทุน ควรพิจารณาเกณฑ์อย่างถี่ถ้วนเพื่อลดความเสี่ยงที่มีผลต่อชื่อเสียงของ RSPO โดยเฉพาะอย่างยิ่งผู้ที่มีความเข้าใจเกี่ยวกับประวัติ และความน่าเชื่อถือขององค์กรน้อย ซึ่งขั้นตอนต่างๆ ของการสมัครอย่างละเอียดได้อธิบายในบทที่ 2 – 6 ของเอกสารนี้

3. เกณฑ์การสมัคร

เกณฑ์การสมัครกองทุนประกอบไปด้วยข้อกำหนดต่อไปนี้ จากตารางที่ 3 ด้านล่าง

ตารางที่ 3: ภาพรวมของการประเมินเกณฑ์การสมัครของกองทุนสนับสนุนเกษตรกรรายย่อย RSPO (RSSF) ซึ่งแบ่งเป็นประเภทของกองทุนและสาขาที่ให้ความสำคัญ

ประเภทของกองทุน และสาขาที่ให้ ความสำคัญ	โครงการพัฒนา คุณภาพชีวิต	โครงการรับรองความยั่งยืน	
		ค่าใช้จ่ายในการตรวจสอบ และรับรอง (Certification Audit Cost)	โครงการเตรียมความพร้อมใน การรับรองความยั่งยืน (Certification Readiness Project)
คุณสมบัติในการเข้า กองทุน	<ul style="list-style-type: none"> มีเอกสารตามกฎหมาย มีประสบการณ์ / ทรัพยากรบุคคล การประเมินขั้นต้น มุ่งเป้าหมายไปที่การพัฒนาคุณภาพชีวิตของเกษตรกรรายย่อยจากการทำเกษตรอย่างยั่งยืน มีกรอบเวลา มีการขอทุนจากแหล่งทุนอื่นเพิ่มเมื่อโครงการต้องการทุนที่มากกว่า 25,000 ดอลลาร์สหรัฐ 	<ul style="list-style-type: none"> มีหมายเลขสมาชิกของ RSPO มีเอกสารตามกฎหมาย มีประสบการณ์ / ทรัพยากรบุคคล การประเมินขั้นต้น (มีหรือไม่มีก็ได้) มุ่งเป้าหมายเพื่อรับการรับรองความยั่งยืนของ RSPO 	<ul style="list-style-type: none"> มีเอกสารตามกฎหมาย มีประสบการณ์ / ทรัพยากรบุคคล การประเมินขั้นต้น มุ่งเป้าหมายเพื่อรับการรับรองความยั่งยืนของ RSPO มีกรอบเวลา มีการขอทุนจากแหล่งทุนอื่นเพิ่ม วางแผนเพื่อให้เกษตรกรรายย่อยอิสระสามารถบริหารจัดการได้ด้วยตัวเองเมื่อจบโครงการและได้รับการรับรองความยั่งยืน
ความสอดคล้องกับ วัตถุประสงค์ของ กองทุน	<ul style="list-style-type: none"> 100 เปอร์เซ็นต์ของทุนถูกใช้เพื่อกิจกรรมที่เกี่ยวข้องกับการพัฒนาคุณภาพชีวิตของเกษตรกรรายย่อยโดยผ่านการทำเกษตรยั่งยืน 	<ul style="list-style-type: none"> 100 เปอร์เซ็นต์ของทุนถูกใช้เพื่อกิจกรรมที่เตรียมความพร้อมให้แก่เกษตรกรรายย่อยเพื่อให้ได้รับการรับรองความยั่งยืนของ RSPO 	<ul style="list-style-type: none"> 50 เปอร์เซ็นต์ขึ้นไปของทุนถูกใช้เพื่อกิจกรรมที่เตรียมความพร้อมให้แก่เกษตรกรรายย่อยเพื่อให้ได้รับการรับรองความยั่งยืนของ RSPO ใช้เครื่องมืออย่างง่ายที่มีอยู่ของ RSPO

ประเภทของกองทุน และสาขาที่ให้ ความสำคัญ	โครงการพัฒนา คุณภาพชีวิต	โครงการรับรองความยั่งยืน	
การประเมินเกณฑ์ การสมัคร	การพัฒนาด้านศักยภาพ	ค่าใช้จ่ายในการตรวจสอบ และรับรอง (Certification Audit Cost)	โครงการเตรียมความพร้อมใน การรับรองความยั่งยืน (Certification Readiness Project)
ผลกระทบ	<ul style="list-style-type: none"> ○ สิ่งที่เป็นเป้าหมายโครงการครอบคลุม ○ ขอบเขตของพื้นที่ ○ การพัฒนาผลผลิต ○ จำนวนผลประโยชน์ที่เกษตรกรรายย่อยได้รับ ○ ขนาดทั้งหมดของพื้นที่ปลูกปาล์มน้ำมัน และเปอร์เซ็นต์ของเกษตรกรรายย่อยที่เป็นผู้หญิง ○ รายได้ต่อปีของเกษตรกรรายย่อยเพิ่มขึ้น 	<ul style="list-style-type: none"> ○ จำนวนของเกษตรกรรายย่อยที่ได้รับการรับรองความยั่งยืน ○ พื้นที่ปลูกปาล์มน้ำมันทั้งหมดที่ได้รับการรับรองความยั่งยืน (เฮกตาร์) ○ จำนวนผลผลิตน้ำมันปาล์มที่ได้รับการรับรอง (CSPO) ทั้งหมดต่อปี (เมตริกตัน/ปี) 	<ul style="list-style-type: none"> ○ การได้รับผลประโยชน์จากจำนวนเกษตรกรรายย่อยและขนาดพื้นที่ ○ ขอบเขตของพื้นที่ ○ การพัฒนาผลผลิต ○ รายได้ต่อปีของเกษตรกรรายย่อยเพิ่มขึ้น
ความยั่งยืน	<ul style="list-style-type: none"> ○ แผนในอนาคตเมื่อโครงการเสร็จสิ้น ○ สถานการณ์การเมืองและสังคมในพื้นที่ ○ ถ้าโครงการขอทุนมากกว่า 25,000 ดอลลาร์สหรัฐ โครงการมีเครือข่ายที่ร่วมทุนด้วยหรือไม่ 	<ul style="list-style-type: none"> ○ แผนธุรกิจในอนาคตของโครงการเมื่อโครงการเสร็จสิ้น เพื่อรักษาสถานะการรับรองความยั่งยืน 	<ul style="list-style-type: none"> ○ แผนธุรกิจในอนาคตของโครงการ ○ โครงการมีเครือข่ายที่ร่วมทุนหรือไม่ ○ สถานการณ์การเมืองและสังคมในพื้นที่
ระดับความเสี่ยง	<ul style="list-style-type: none"> ○ สูง ○ ต่ำ 	ไม่ปรากฏ	<ul style="list-style-type: none"> ○ สูง ○ ต่ำ

- i. จากตารางที่ 3 ภาพรวมของการประเมินเกณฑ์การสมัครของกองทุนสนับสนุนเกษตรกรรายย่อย RSPO (RSSF) ถูกจัดแบ่งเป็นประเภทของกองทุนและสาขาที่ให้ความสำคัญ
- ii. ผู้สมัครต้องมีคุณสมบัติครบ 5 อย่างของการประเมินเกณฑ์การสมัคร เช่น คุณสมบัติในการเข้ากองทุน ความสอดคล้องกับวัตถุประสงค์ของกองทุน ผลกระทบ ความยั่งยืน และระดับความเสี่ยง
- iii. ผู้สมัครต้องเป็นนิติบุคคลหรือได้รับการสนับสนุนจากนิติบุคคลที่ได้รับการยอมรับจาก RSPO ยกตัวอย่างเช่น องค์กรหรือกลุ่มที่มีการบริหารจัดการ หรือหน่วยงานสนับสนุน (เอกชน หรือ องค์กรไม่แสวงผลกำไร) โดยที่องค์กรเหล่านี้ไม่ยุ่งเกี่ยวกับการทำสิ่งผิดกฎหมาย หรือความขัดแย้งด้านสิทธิที่ดิน

- iv. ผู้สมัครมีประสบการณ์เพียงพอ หรือความรู้ในการทำงานกับเกษตรกรรายย่อย และ/หรือ ภาคส่วนปาล์มน้ำมัน หรือ เป็นเกษตรกรรายย่อยอิสระ หรือ เป็นกลุ่มทำงานของ RSPO หรือหน่วยงานพิเศษ หรือกลุ่ม/องค์กรที่ RSPO ยอมรับ
- v. โครงการควรทำกิจกรรมที่เกี่ยวข้องโดยตรงกับการพัฒนาคุณภาพชีวิต หรือ การรับรองความยั่งยืนจาก RSPO และ ส่งเสริมการเกษตรอย่างยั่งยืนของเกษตรกรรายย่อยอิสระ
 - สำหรับเกณฑ์การสมัครค่าใช้จ่ายในการตรวจสอบและรับรอง คุณสมบัติที่กำหนดคือผู้สมัครต้องทำตามเงื่อนไขที่ได้กล่าวไว้ในตารางด้านบน ผู้สมัครที่ไม่สามารถทำตามเงื่อนไขได้ การสมัครจะไม่ได้รับการดำเนินการ
 - เมื่อผู้สมัครเคยสมัครขอทุนแล้ว และเคยได้รับทุนจากกองทุนสนับสนุนเกษตรกรรายย่อย RSPO (RSSF) มาก่อน ผู้สมัครต้องแจ้งข้อมูลนี้ให้ทางกองทุนทราบ และการประเมินใบสมัครจะได้รับการพิจารณาคุณสมบัตินี้ พร้อมเงื่อนไขต่างๆ
- vi. เกณฑ์คุณสมบัติการขอทุนจะถูกทบทวน เพิ่มเติม และ/หรือแก้ไขจากกองทุนสนับสนุนเกษตรกรรายย่อยเมื่อจำเป็น

ตารางที่ 4 สถานการณ์จำลองจากคำถามที่พบบ่อยจากคุณสมบัติสำคัญของการขอทุน

สถานการณ์จำลอง	สิทธิในใช้สมัคร	เงื่อนไข
1. ไม่เคยสมัครกองทุนสนับสนุนเกษตรกรรายย่อย RSPO (RSSF)	มีสิทธิ	ทำตามเกณฑ์คุณสมบัติปัจจุบันของการสมัครกองทุนโดยดูจากประเภทกองทุน
2. เคยสมัครและได้รับค่าใช้จ่ายในการตรวจสอบและรับรอง (Certification Audit Cost) จาก การสมัครมาก่อน และวางแผนที่จะสมัครอีกครั้ง	มีสิทธิ	เกณฑ์ที่ตรงกับข้อกำหนด <ul style="list-style-type: none"> ● ต้องมีแผนที่ชัดเจน และความพยายามที่จะให้เป้าหมายบรรลุผล (หากเทียบกับมาตรฐาน RSPO สำหรับเกษตรกรรายย่อยอิสระ ปี 2562) ● มีความชัดเจนในเรื่องแผนการขยายจำนวนสมาชิกที่แน่นอนแล้วอย่างน้อย 50 เปอร์เซ็นต์
3. เคยสมัครและได้รับค่าใช้จ่ายในการตรวจสอบและรับรอง (Certification Audit Cost) จาก การสมัครมากกว่า 2 ครั้ง และวางแผนที่จะสมัครอีกครั้ง	มีสิทธิ	ก่อนที่จะมีการอนุมัติใบสมัครนี้ แนะนำให้มีการปรึกษากันก่อนและประเมินภายในร่วมกับทีมจากภูมิภาคทั้งหมดและผู้จัดการกองทุน <p>เกณฑ์ที่ตรงกับข้อกำหนด</p> <ul style="list-style-type: none"> ● ต้องมีแผนที่ชัดเจน และความพยายามที่จะให้เป้าหมายบรรลุผล (หากเทียบกับมาตรฐาน RSPO สำหรับเกษตรกรรายย่อยอิสระ ปี 2562) ● มีความชัดเจนในเรื่องแผนการขยายจำนวนสมาชิกที่แน่นอนแล้วอย่างน้อย 50 เปอร์เซ็นต์

สถานการณ์จำลอง	สิทธิในใช้สมัคร	เงื่อนไข
<p>4. เคยสมัครและได้รับเลือกจากสมัครโครงการเตรียมความพร้อมการรับรองความยั่งยืน (Certification Readiness Project) และวางแผนที่จะสมัครการตรวจสอบการรับรองความยั่งยืนอีกครั้ง</p>	<p>ไม่มีสิทธิ</p>	<ul style="list-style-type: none"> ● ถ้าทางกลุ่มได้รับทุนสำหรับทำกิจกรรมจากโครงการเตรียมความพร้อมในการรับรองความยั่งยืน และไม่รวมค่าใช้จ่ายในการตรวจสอบ (อย่างน้อยสำหรับครั้งแรก) ทางกลุ่มยังสามารถสมัครได้ แต่ต้องแจ้งเมื่อสมัคร ● ทางกลุ่มถูกคาดหวังให้สามารถบริหารจัดการการเงิน และแผนธุรกิจได้ ยกเว้นทางกลุ่มกำลังขยายสมาชิก ดังนั้นจะใช้หลักเกณฑ์จากสถานการณ์จำลองที่ 2
<p>5. เคยสมัครและได้รับค่าใช้จ่ายในการตรวจสอบและรับรอง (Certification Audit Cost) จากโครงการสมัครมากกว่า 2 ครั้ง และวางแผนที่จะสมัครโครงการเตรียมความพร้อมในการรับรองความยั่งยืน (Certification Readiness Project)</p>	<p>ไม่มีสิทธิ</p>	<ul style="list-style-type: none"> ● ทางกลุ่มถูกคาดหวังให้มีแผนระยะยาวเพื่อความยั่งยืน และรักษาสถานะของการรับรองความยั่งยืน
<p>6. ถ้าคุณเคยเป็นผู้ที่ได้รับผลประโยชน์มาก่อน และต้องการสมัครโครงการพัฒนาคุณภาพชีวิต (Livelihood Programme) ยกตัวอย่างเช่น ทางกลุ่มที่คุณเข้าร่วมเคยได้รับทุนค่าใช้จ่ายในการตรวจสอบและรับรอง (Certification Audit Cost) มากกว่า 2 ครั้ง และปัจจุบันกำลังสมัครการอบรมทักษะการทำธุรกิจ และ/หรือกฎหมายที่ดิน</p>	<p>มีสิทธิ</p>	<ul style="list-style-type: none"> ● ทางกลุ่มต้องอธิบายอย่างชัดเจนว่าวัตถุประสงค์ของทางกลุ่มตรงกับคุณสมบัติ หรือข้อกำหนด ● มีความชัดเจนในเรื่องแผนการขยายจำนวนสมาชิกที่แน่นอนแล้วอย่างน้อย 50 เปอร์เซ็นต์
<p>7. ถ้าทางองค์กร หรือกลุ่มเกษตรกรรายย่อยเป็นผู้ได้รับผลประโยชน์จากกองทุนสนับสนุนเกษตรกรรายย่อย RSPO (RSSF) แต่ต้องการสมัครขอทุนจากโครงการพัฒนาคุณภาพชีวิตในนามของกลุ่มอื่นที่มีศักยภาพ (ยังไม่ได้เป็นนิติบุคคล) เพื่อสร้างระบบการควบคุมภายใน (ICS)</p>		<ul style="list-style-type: none"> ● ต้องมีการปรึกษา

4. การให้งบประมาณโครงการของกองทุน

1. ตารางที่ 2 ด้านล่างนี้ได้อธิบายภาพรวมของประเภททุน ขนาดทุน และเปอร์เซ็นต์ของทุนที่ RSP0 มอบให้ และมีข้อกำหนดให้มีการร่วมทุนจากหน่วยงานอื่น หรือ องค์กรอื่น

ตารางที่ 2: ขนาดทุน และเปอร์เซ็นต์ของทุนจาก RSP0 ที่มอบให้

ยุทธศาสตร์ เกษตรกรราย ย่อย	ประเภททุน	สาขาที่ให้ ความสำคัญ	ขนาดทุน	เปอร์เซ็นต์ของทุนจาก RSP0 ที่มอบให้ / การร่วมทุนจาก หน่วยงานอื่น หรือ องค์กรอื่น						
วัตถุประสงค์ที่ 1: คุณภาพในการ ดำเนินชีวิต	โครงการพัฒนา คุณภาพชีวิต	การพัฒนาด้าน ศักยภาพ	<p>ขนาดทุนเฉพาะส่วนภูมิภาค</p> <table border="1"> <thead> <tr> <th>ภูมิภาค</th> <th>ขนาดทุน (USD)/โครงการ</th> </tr> </thead> <tbody> <tr> <td>เอเชีย (มาเลเซีย อินโดนีเซีย ไทย)</td> <td>25,000.00</td> </tr> <tr> <td>แอฟริกา ลาติน อเมริกา และ อื่นๆ</td> <td>40,000.00</td> </tr> </tbody> </table> <p>ถ้าจำนวนทุนที่ขอมากกว่า 25,000.00 ดอลลาร์สหรัฐ กองทุนจะ กำหนดให้ผู้ขอทุนต้องมีผู้ร่วมทุน 50 เปอร์เซ็นต์</p> <p>ระยะเวลาทำโครงการสามารถ ดำเนินงานได้ระหว่าง 3 เดือน หรือ 24 เดือน</p>	ภูมิภาค	ขนาดทุน (USD)/โครงการ	เอเชีย (มาเลเซีย อินโดนีเซีย ไทย)	25,000.00	แอฟริกา ลาติน อเมริกา และ อื่นๆ	40,000.00	<ul style="list-style-type: none"> • 50 เปอร์เซ็นต์ของทุนจะ ครอบคลุมสำหรับการสมัคร การพัฒนาศักยภาพ (มีทุน จำกัด) • จำเป็นต้องมีการร่วมทุนกับ หน่วยงานอื่น หรือ องค์กรอื่น ถ้าจำนวนทุนที่ขอมากกว่า 25,000 ดอลลาร์สหรัฐ
ภูมิภาค	ขนาดทุน (USD)/โครงการ									
เอเชีย (มาเลเซีย อินโดนีเซีย ไทย)	25,000.00									
แอฟริกา ลาติน อเมริกา และ อื่นๆ	40,000.00									
วัตถุประสงค์ที่ 2: การรับรองความ ยั่งยืน	โครงการรับรอง ความยั่งยืน	โครงการเตรียม ความพร้อมการ รับรองความ ยั่งยืน	<ul style="list-style-type: none"> • มากกว่า 25,000 ดอลลาร์ สหรัฐ / ปี / โครงการ • ระยะเวลาทำโครงการ สามารถดำเนินงานได้ระหว่าง 1 ถึง 3 ปี • ขนาดทุนเฉพาะส่วน ภูมิภาค 	<ul style="list-style-type: none"> • 50 เปอร์เซ็นต์ของทุนจะ ครอบคลุมสำหรับการสมัคร โครงการเตรียมความพร้อมใน การรับรองความยั่งยืน (มีทุน จำกัด) • จำเป็นต้องมีการร่วมทุนกับ หน่วยงานอื่น หรือ องค์กรอื่น 						

ยุทธศาสตร์ เกษตรกรราย ย่อย	ประเภททุน	สาขาที่ให้ ความสำคัญ	ขนาดทุน	เปอร์เซ็นต์ของทุนจาก RSPO ที่มอบให้ / การร่วมทุนจาก หน่วยงานอื่น หรือ องค์กรอื่น						
			<table border="1"> <thead> <tr> <th data-bbox="740 383 876 465">ภูมิภาค</th> <th data-bbox="876 383 1050 465">ขนาดทุน (USD)/โครงการ</th> </tr> </thead> <tbody> <tr> <td data-bbox="740 465 876 640">เอเชีย (มาเลเซีย อินโดนีเซีย ไทย)</td> <td data-bbox="876 465 1050 640">25,000.00</td> </tr> <tr> <td data-bbox="740 640 876 815">แอฟริกา ลาติน อเมริกา และ อื่นๆ</td> <td data-bbox="876 640 1050 815">45,000.00</td> </tr> </tbody> </table>	ภูมิภาค	ขนาดทุน (USD)/โครงการ	เอเชีย (มาเลเซีย อินโดนีเซีย ไทย)	25,000.00	แอฟริกา ลาติน อเมริกา และ อื่นๆ	45,000.00	
ภูมิภาค	ขนาดทุน (USD)/โครงการ									
เอเชีย (มาเลเซีย อินโดนีเซีย ไทย)	25,000.00									
แอฟริกา ลาติน อเมริกา และ อื่นๆ	45,000.00									
		ค่าใช้จ่ายใน การตรวจสอบ และรับรอง	100 เปอร์เซ็นต์สำหรับค่าการ ตรวจสอบ และกิจกรรมที่ เกี่ยวกับการตรวจสอบ	100 เปอร์เซ็นต์ครอบคลุมค่า สมัครการตรวจสอบการรับรอง ความยั่งยืนแบบครั้งเดียว (มีทุน จำกัด)						

2. โครงการพัฒนาคุณภาพชีวิต: ทุนสามารถจัดสรรค่ากิจกรรมของการพัฒนาด้านศักยภาพได้ตามเปอร์เซ็นต์ที่กำหนดไว้ในตารางที่ 1 และ 2 ทุนนี้สามารถมอบให้ผู้สมัครได้ทุกๆ 2 ปี
3. ค่าใช้จ่ายในการตรวจสอบและรับรอง: ทุนสามารถอนุมัติค่ากิจกรรมที่มีการร่วมทุนกับหน่วยงานอื่น ตามที่กำหนดได้ในตารางที่ 2 และได้รับเพิ่มเติมตามรายละเอียดด้านล่าง
 1. กิจกรรมที่อยู่ภายใต้โครงการการสนับสนุนการรับรองความยั่งยืนสามารถพิจารณาให้ได้รับทุนทำกิจกรรมที่มีการร่วมทุนกับหน่วยงานอื่นเพิ่ม 40 เปอร์เซ็นต์ ซึ่งกิจกรรมนั้นต้องส่งเสริมโครงการให้ได้รับการรับรองจาก RSPO ดังที่กล่าวอ้างอิงในตารางที่ 1 ทุนนี้ไม่รวมค่าปรึกษา เงินเดือนพนักงาน ค่าเบี้ยเลี้ยง ก่อสร้างอาคาร/ปรับปรุงโครงสร้างพื้นฐาน และซื้ออุปกรณ์เครื่องเขียน รวมถึงสิ่งของเช่น คอมพิวเตอร์ หอเก็บของ เป็นต้น
 2. 100 เปอร์เซ็นต์ของกิจกรรมที่อยู่ภายใต้ค่าใช้จ่ายในการตรวจสอบและรับรองที่สามารถอนุมัติได้ ทุนนี้ไม่รวมค่าการตรวจสอบเบื้องต้น
 - i. ใบสมัครต้องส่งก่อนที่จะมีการตรวจสอบ
 - ii. ใบสมัครต้องส่งก่อนที่จะมีการดำเนินงาน หรือทำกิจกรรมตรวจสอบกับหน่วยงานที่รับรอง
 - iii. ใบสมัครจากกลุ่มที่ได้รับการรับรองแล้ว จะได้รับพิจารณาถ้ามีจำนวนเกษตรกรเพิ่มขึ้น 50 เปอร์เซ็นต์ ในกลุ่ม กลุ่มเกษตรกรรายย่อยอิสระจะต้องมีแผนความยั่งยืนระยะยาว ที่พิสูจน์ให้เห็นว่ากลุ่มเกษตรกรรายย่อยอิสระไม่ต้องพึ่งพาทางการเงินจาก RSPO

iv. ถ้าใบสมัครได้รับการอนุมัติ ผู้สมัครจะได้รับการคืนเงินเมื่อส่งเอกสารที่เกี่ยวข้องที่ระบุในสัญญา การรับทุน การคืนเงินจะพิจารณาตามเกณฑ์เป็นรายกรณีถ้าผู้สมัครให้เหตุผลเพียงพอและคำขอที่ชัดเจน

4. ดังที่กล่าวในมาตรฐานเกษตรกรรายย่อยอิสระ โครงการการรับรองความยั่งยืนจะพิจารณาผู้สมัครจากตัวอย่างสถานการณ์จำลอง และ จากสถานการณ์จำลอง 3 สถานการณ์นี้ต้องสอดคล้องกับเป้าหมาย 3 ข้อ ดังในตารางด้านล่างนี้

	เกณฑ์ขั้นต้น (Eligibility : E)	หลักเกณฑ์ A (MS A)	หลักเกณฑ์ B (MS B)
ค่าใช้จ่ายในการตรวจสอบและรับรอง	<p><u>ระยะเวลา:</u></p> <ul style="list-style-type: none"> 1 ครั้ง เท่านั้น <p><u>สถานะภาพ</u></p> <ul style="list-style-type: none"> ต้องมีแผนที่ชัดเจน และมุ่งมั่นที่จะให้บรรลุผลหลักเกณฑ์ A (MS A) หรือ B (MS B) มีการประเมินจากเกณฑ์ขั้นต้น (E) ในคุณสมบัติการประเมินจากโครงการรับรองความยั่งยืน <p><u>ผลลัพธ์:</u></p> <ul style="list-style-type: none"> ต้องบรรลุเกณฑ์ขั้นต้น (E) ของมาตรฐานเกษตรกรรายย่อยอิสระ ความก้าวหน้าเพื่อให้บรรลุผลหลักเกณฑ์ A (MS A) หรือ B (MS B) ของมาตรฐานเกษตรกรรายย่อยอิสระ 	<p><u>ระยะเวลา:</u></p> <ul style="list-style-type: none"> 1 ครั้ง เท่านั้น <p><u>สถานะภาพ</u></p> <ul style="list-style-type: none"> ต้องมีแผนที่ชัดเจน และมุ่งมั่นที่จะให้บรรลุผลหลักเกณฑ์ B (MS B) สามารถพิจารณาอีกครั้งถ้ามีการขยายจำนวนสมาชิกใหม่อย่างน้อย 50 เปอร์เซ็นต์ มีการประเมินจากเกณฑ์ขั้นต้น (E) ในคุณสมบัติการประเมินจากโครงการรับรองความยั่งยืน <p><u>ผลลัพธ์:</u></p> <ul style="list-style-type: none"> ต้องบรรลุหลักเกณฑ์ A (MS A) ของมาตรฐานเกษตรกรรายย่อยอิสระ ความก้าวหน้าเพื่อให้บรรลุผลหลักเกณฑ์ B (MS B) ของมาตรฐานเกษตรกรรายย่อยอิสระ 	<p><u>ระยะเวลา:</u></p> <ul style="list-style-type: none"> 1 ครั้ง เท่านั้น <p><u>สถานะภาพ</u></p> <ul style="list-style-type: none"> สามารถพิจารณาอีกครั้งถ้ามีการขยายจำนวนสมาชิกใหม่อย่างน้อย 50 เปอร์เซ็นต์ มีการประเมินจากเกณฑ์ขั้นต้น (E) ในคุณสมบัติการประเมินจากโครงการรับรองความยั่งยืน <p><u>ผลลัพธ์:</u></p> <ul style="list-style-type: none"> ต้องบรรลุหลักเกณฑ์ B (MS B) ของมาตรฐานเกษตรกรรายย่อยอิสระ บรรลุหลักเกณฑ์ B (MS B) และมีแผนความยั่งยืนระยะยาวเพื่อรักษาใบรับรอง

5. การบริหารจัดการกองทุนสนับสนุนเกษตรกรรายย่อย RSPO

5.1 บทนำ

- a. การบริหารจัดการกองทุนสนับสนุนเกษตรกรรายย่อย RSPO ประกอบไปด้วย:
 - i. คณะกรรมการกองทุนเกษตรกรรายย่อย (Smallholder Fund Panel)
 - ii. สำนักเลขา RSPO
 - ผู้จัดการการบริหารจัดการกองทุนสนับสนุนเกษตรกรรายย่อย (ผู้จัดการกองทุน)
 - ตัวแทนส่วนภูมิภาค
 - iii. เป้าหมายหลักของการบริหารจัดการกองทุนสนับสนุนเกษตรกรรายย่อยของ RSPO คือ การดำเนินงานกับกองทุนสนับสนุนเกษตรกรรายย่อย RSPO (RSSF) โดยให้ความสนอกใจกับเกษตรกรรายย่อยที่ปลูกปาล์มน้ำมันทั่วโลก เพื่อที่จะส่งเสริมการผลิตน้ำมันปาล์มให้เพิ่มขึ้นอย่างยั่งยืน
- b. คณะกรรมการกองทุนเกษตรกรรายย่อยควรรายงานความก้าวหน้าและอนุมัติแต่ละโครงการ รวมถึงติดตามผลการทำงานจากคณะกรรมการเกษตรกรรายย่อย และคณะกรรมการบริหารจัดการ RSPO (BoG)

5.2 คณะกรรมการบริหารจัดการ RSPO (BoG)

- a. BoG มีหน้าที่รับผิดชอบในเรื่องนโยบายของ RSPO และยุทธศาสตร์ ยกตัวอย่าง เช่น ต้องอนุมัติการเปลี่ยนแปลงใด ๆ ในนโยบายที่กำหนดนี้
- b. BoG มีหน้าที่ให้ข้อมูลข่าวสารล่าสุดเกี่ยวกับกองทุนสนับสนุนให้แก่เกษตรกรรายย่อย เช่น การส่งเสริมการผลิตน้ำมันปาล์มอย่างยั่งยืนโดยเกษตรกรรายย่อยทั่วโลก

5.3 คณะกรรมาธิการสามัญเกษตรกรรายย่อย (SHSC)

- a. SHSC ได้ก่อตั้งขึ้นเมื่อปี พ.ศ. 2562 (2019) เพื่อสนับสนุนให้การดำเนินงานของยุทธศาสตร์เกษตรกรรายย่อยสำเร็จ

5.4 คณะกรรมการกองทุนเกษตรกรรายย่อย (SFP) หน้าที่และบทบาท

- a. คณะกรรมการกองทุนเกษตรกรรายย่อยจะประเมินและอนุมัติให้ทุนโครงการ และติดตามผลความก้าวหน้า รวมทั้งการดำเนินงานบริหารด้านนโยบาย คณะกรรมการกองทุนเกษตรกรรายย่อยจะทำงานอย่างใกล้ชิดกับผู้จัดการกองทุนเกษตรกรรายย่อยซึ่งหลักๆ จะทำหน้าที่อนุมัติการสมัครโครงการทั้ง 4 ประเภท
- b. ด้วยการเปลี่ยนโพล์สของกองทุนและโครงสร้างการบริหารงาน สมาชิกของ SFP จะได้รับเลือกตามที่ได้อธิบายไว้ในข้อ 5.1(a) ของเอกสารดังต่อไปนี้:

ที่ปรึกษาภายนอก (เมื่อมีการร้องขอเท่านั้น)	สมาชิกของ SHSC ซึ่งเป็นตัวแทนของภูมิภาค (ลาตินอเมริกา มาเลเซีย อินโดนีเซีย ไทย และ โอเชียเนีย)	1 ท่าน ต่อ 1 ภูมิภาค
ภายใน (สำนักเลข)	ประธานเจ้าหน้าที่สายงานปฏิบัติการ (COO)	1 ท่าน
	ตัวแทนฝ่ายการเงิน - ประธานเจ้าหน้าที่ฝ่ายการเงิน (CFO)	1 ท่าน
	ตัวแทนฝ่ายเกษตรกรรายย่อย - ผู้อำนวยการด้านเทคนิค (Technical Director)	1 ท่าน
	ตัวแทนฝ่ายคณะทำงานตรวจสอบข้อมูล (Assurance Team)	1 ท่าน
	ตัวแทนฝ่ายภูมิภาค - ผู้อำนวยการด้านการตลาด (Market Transformation Director)	1 ท่าน
	รวม	5 ท่าน

- c. หากจำเป็นผู้อำนวยการที่ได้รับการแต่งตั้งสามารถส่งตัวแทนเข้าร่วม คณะกรรมการกองทุนเกษตรกรรายย่อยได้ กระบวนการนี้สนับสนุนให้ตัวแทนกลุ่มเกษตรกรรายย่อยจากแต่ละภูมิภาคมีส่วนร่วม
- d. อ้างอิงจากแผนผังที่ 1 ด้านล่าง เป็นแผนผังแสดงภาพรวมของโครงการการบริหารจัดการของกองทุนสนับสนุนเกษตรกรรายย่อย RSPo (RSSF)

5.4.1 หน้าที่และบทบาทของคณะกรรมการกองทุนเกษตรกรรายย่อย (SFP)

- a. SFP ต้องทำรายงานส่งให้ SHSC และ BoG ทุกๆ 6 เดือน
- b. SFP ต้องทบทวนและอนุมัติการสมัครกองทุนทั้งหมดตามแต่ภูมิภาค
- c. SFP จะต้องกำหนดยุทธศาสตร์กองทุน และรวมทั้งจำนวนทุนตามแต่ความจำเป็นเมื่อมีการทบทวนนโยบายบริหารจัดการทุกๆ 5 ปี
- d. SFP จะต้องเป็นผู้ตัดสินใจขั้นสุดท้ายในการอนุมัติทุน โดยได้รับคำแนะนำจากผู้จัดการกองทุน และตัวแทนส่วนภูมิภาคที่เข้าร่วมประชุม SFP ในแต่ละครั้ง
- e. SFP ต้องแน่ใจว่าไม่มีส่วนได้รับผลประโยชน์ในทุนของโครงการ สมาชิก SFP ต้องยืนยันว่าไม่มีส่วนได้รับผลประโยชน์ในแต่ละโครงการที่น่าเสมอมา เมื่อมีการแถลงเกี่ยวกับการได้รับผลประโยชน์ สมาชิก SFP จะต้องไม่เข้าไปเกี่ยวข้องในการพิจารณา หรือตัดสินใจในการนำเสนอโครงการนั้นๆ
- f. การเข้าร่วมประชุมของ SFP จะถูกบันทึก และติดตามจากผู้จัดการกองทุน การประชุมทุกครั้งจะต้องมีองค์ประชุมที่ครบ ซึ่งการเข้าร่วมนี้จะทำผ่านทางออนไลน์ได้
- g. การตัดสินใจโดย SFP จะขึ้นอยู่กับฉันทามติ
- h. ถ้ามีการขอที่ปรึกษาจากภายนอกให้เข้ามาทำงานด้วย ตัวแทนจาก SHSC จะต้องมีการปรึกษากันก่อน

5.5 ผู้จัดการกองทุนเกษตรกรรายย่อย

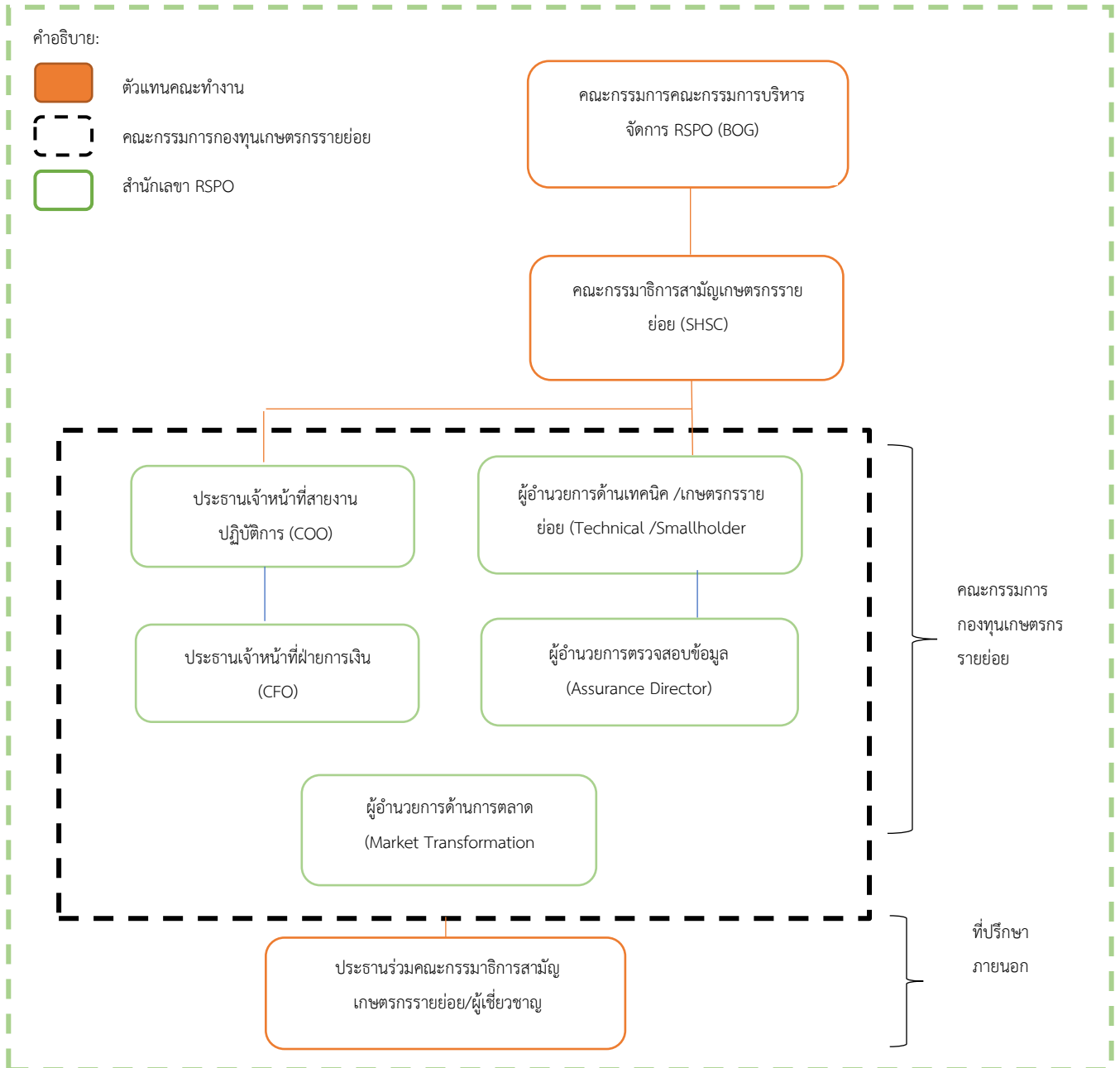
- a. ผู้จัดการกองทุนเกษตรกรรายย่อย (ผู้จัดการกองทุน) เป็นเจ้าหน้าที่ของสำนักงานเลขา RSPo และทำงานร่วมกับ SFP และตัวแทนจากส่วนภูมิภาค
- b. ผู้จัดการกองทุนมีหน้าที่บริหารทุนตามวัตถุประสงค์เชิงยุทธศาสตร์ และนโยบายที่อนุมัติโดย RSPo
- c. ผู้จัดการกองทุนจะทำงานร่วมกับตัวแทนจากส่วนภูมิภาคของ RSPo ในการจัดการกระบวนการสมัคร และติดตามการดำเนินงานของโครงการที่ได้รับการอนุมัติ
- d. บทบาทหน้าที่ของผู้จัดการกองทุน มีดังนี้:
 - I. พัฒนาระบบกองทุนสนับสนุนเกษตรกรรายย่อย RSPo (RSSF) และมาตรการ รวมถึงการจัดการเอกสาร การรายงาน การติดตาม และการสื่อสารที่มีประสิทธิภาพ เมื่อมีการตรวจสอบเกณฑ์คุณสมบัติโดยผู้จัดการภูมิภาคที่เกี่ยวข้องแล้ว ผู้จัดการกองทุนจะทบทวนและประเมินใบสมัครที่จะได้รับทุนจาก RSSF ทั้งหมด อีกทั้งให้คำแนะนำเพื่อให้ SFP อนุมัติ การอนุมัติใบสมัครในนามของ SFP ทุนที่ขอได้จำนวนสูงถึง 12,000.00 ดอลลาร์สหรัฐ และผู้จัดการกองทุนยังต้องทำรายงานการดำเนินงานกองทุนให้เสร็จตามเวลาเพื่อส่งให้ SFP ในส่วนด้านการสื่อสาร และติดตามภารกิจของ RSPo ผู้จัดการกองทุนเป็นตัวแทนหลักของกองทุน และให้ข้อมูลการส่งเสริมโครงการล่าสุด รวมถึงให้คำแนะนำแก่ SFP และ/หรือ สำนักเลขา RSPo เพื่อให้แน่ใจว่าสัญญาที่เหมาะสมกับผู้ได้รับทุน ผู้จัดการกองทุนยังต้องทบทวนขั้นตอนสุดท้ายและตรวจสอบโครงการที่กำลังดำเนินอยู่ซึ่งเป็นส่วนหนึ่งของการอนุมัติขั้นต้นของกระบวนการเบิกจ่ายกองทุนตามที่ได้กำหนดในสัญญากองทุน และเตรียมรายงานจบโครงการฉบับสุดท้ายตามสัญญา
 - II. ตรวจสอบให้แน่ใจว่ารายงานของสำนักเลขา RSPo เกี่ยวกับการดำเนินงาน และการให้ทุนตามเวลาที่กำหนด ได้ส่งให้แก่ SFP

ผู้จัดการกองทุนจะทำงานร่วมกับผู้แทนส่วนภูมิภาคตามหัวข้อที่กล่าวไปแล้วด้านบน

หน้าที่ของผู้แทนส่วนภูมิภาค:

1. ให้คำแนะนำแก่ข้อเสนอโครงการจากส่วนภูมิภาคร่วมกับผู้จัดการกองทุน
2. เตรียม ประเมิน และให้ข้อเสนอแนะเบื้องต้นแก่ผู้สมัครที่สมัครขอทุน

แผนผังที่ 1: ภาพรวมของโครงสร้างการบริหารจัดการของกองทุนสนับสนุนเกษตรกรรายย่อย RSPO (RSSF)



5.5.1 การรายงาน

- a. อ้างอิงจากเอกสารการเงินประจำปีของ RSPO คณะกรรมการกองทุนเกษตรกรรายย่อย (SFP) ต้องยืนยันและรายงานคณะกรรมการสิทธิการสามัญเกษตรกรรายย่อย (SHSC) เกี่ยวกับการดำเนินการอนุมัติภายใต้เงื่อนไขรวมถึงงานที่ได้รับมอบหมาย

6. โครงสร้างของคณะกรรมการกองทุนเกษตรกรรายย่อย (SFP)

6.1 สมาชิกคณะกรรมการกองทุนเกษตรกรรายย่อย (SFP)

6.1.1 การคัดเลือกสมาชิกคณะกรรมการกองทุนเกษตรกรรายย่อย

- a. ตัวแทนจากสำนักเลขา RSPO
คณะกรรมการกองทุนเกษตรกรรายย่อย (SFP) รวมถึงผู้อำนวยการ RSPO และ/หรือผู้แทน ผู้อำนวยการการเงินของ RSPO และ/หรือ ผู้แทน และ ผู้อำนวยการส่วนภูมิภาคของ RSPO และ/หรือ ผู้แทน

6.1.2 หน้าที่และความรับผิดชอบของคณะกรรมการกองทุนเกษตรกรรายย่อย (SFP)

- a. อ้างอิงจากหน้าที่และความรับผิดชอบที่กำหนดจาก SFP ดังนั้นความรับผิดชอบจึงครอบคลุมถึงการปฏิบัติตามกฎหมาย รับผิดชอบดำเนินงานต่างๆ และทำงานอย่างมีจริยธรรม อีกทั้ง:
 - i. อนุมัติแผนยุทธศาสตร์กองทุนสนับสนุนเกษตรกรรายย่อย RSPO
 - ii. การมอบหมายความรับผิดชอบด้านการดำเนินงานและการเงินให้กับผู้จัดการกองทุน
 - iii. อนุมัติและติดตามงานดังนี้;
 1. โครงการที่เสนอขอทุนทั้งหมด;
 2. ค่าใช้จ่ายหลักๆ ทั้งหมดและงบประมาณประจำปี;
 3. แผนกองทุน วัตถุประสงค์ และการดำเนินงานของกองทุน; และ
 4. การตรวจสอบระบบบริหารงานกำกับปฏิบัติตามกฎหมายในด้านการจัดการความเสี่ยง ควบคุม และระเบียบปฏิบัติ
- b. คณะกรรมการกองทุนเกษตรกรรายย่อย (SFP) จะได้รับการแจ้งจากคณะกรรมการบริหารจัดการ RSPO (BoG) หรือ คณะกรรมการสิทธิการเกษตรกรรายย่อย (SHSC) ในเดือนเมษายนของทุกปีเกี่ยวกับงบประมาณที่มีสำหรับกองทุนในปีนั้นๆ โดยเริ่มจากเดือนกรกฎาคม ถึงเดือนมิถุนายน
- c. คณะกรรมการกองทุนเกษตรกรรายย่อย (SFP) จะต้องรายงานคณะกรรมการสิทธิการเกษตรกรรายย่อย (SHSC) ทุกๆ 3 เดือน (เพื่อให้สอดคล้องกับการเงินในแต่ละปีของ RSPO) เกี่ยวกับความก้าวหน้าของกองทุน รวมถึงข้อเสนอถ้าหากมีความจำเป็นต้องมีการพิจารณา

6.2 นโยบายของคณะกรรมการกองทุนเกษตรกรรายย่อย (SFP)

- a. สมาชิก SFP จะต้องรับรองว่าจะยึดมั่นและปฏิบัติตามนโยบาย และขั้นตอน ดังต่อไปนี้:
 - i. คู่มือการต่อต้านการผูกขาดของ RSPO (RSPO Anti-trust Guideline)
 - ii. นโยบายป้องกันผลประโยชน์ทับซ้อน (Conflict of Interest Policy)
 - iii. นโยบายระเบียบและแนวทางปฏิบัติขององค์กร (Code of Conduct Policy)

6.2.1 คู่มือการต่อต้านการผูกขาดของ RSPO (RSPO Anti-trust Guideline)

- a. ไม่ควรมีการซื้อขายวัสดุใดๆ กำหนดราคา หรือ ร่วมการค้า หรือการสมรู้ร่วมคิด ยกตัวอย่างเช่น การยกเว้นหรือเลือกผู้ขาย โดยการพิจารณาการซื้อขายจะขึ้นอยู่กับสถานการณ์ของกิจกรรมปัจจุบันหรือที่ผ่านมา การ

ตัดสินใจซื้อวัสดุจะมาจากข้อมูลที่ได้มาจากคณะกรรมการเกษตรกรรายย่อย (SHSC) หรือจากการพิจารณาในที่ประชุมก็ได้ตามที่ตัดสินใจด้วยตนเอง โดยขึ้นอยู่กับดุลยพินิจ การตรวจสอบ และการพิจารณาด้วยตนเอง

- b. คณะกรรมการเกษตรกรรายย่อย (SHSC) อ้างอิงถึงคู่มือการต่อต้านการผูกขาดของ RSPO (RSPO Anti-trust Guideline) เพื่อจัดประชุม และสัมมนาทางโทรศัพท์
- c. ฉันทามติของ RSPO ขึ้นอยู่กับการตัดสินใจที่เป็นเอกฉันท์
- d. การแจ้งผลประโยชน์ทับซ้อน

6.2.2 นโยบายป้องกันผลประโยชน์ทับซ้อน (Conflict of Interest Policy)

- a. สมาชิกคณะกรรมการกองทุนเกษตรกรรายย่อย (SFP) ต้องแจ้งข้อมูลเกี่ยวกับการบริหารจัดการกองทุนที่ได้ลงทุนไป การดูแล และการตรวจสอบระบบบริหารงานกำกับการปฏิบัติ เพื่อที่จะหลีกเลี่ยงผลประโยชน์ทับซ้อน และปฏิบัติตามระเบียบและแนวทางปฏิบัติขององค์กร
- b. สมาชิกคณะกรรมการกองทุนเกษตรกรรายย่อย (SFP) ต้องแจ้งให้ทราบตั้งแต่แรกของการประชุมทุกครั้ง หรือสถานการณ์ที่อาจทำให้เกิดความเป็นไปได้ที่จะเกิดผลประโยชน์ทับซ้อน เช่นเดียวกับการแจ้งประจำปี

6.2.3 นโยบายระเบียบและแนวทางปฏิบัติขององค์กร (Code of Conduct Policy)

- a. สมาชิกคณะกรรมการกองทุนเกษตรกรรายย่อย (SFP) ต้องแจ้งข้อมูลเกี่ยวกับการบริหารจัดการกองทุนที่ได้ลงทุนไป การดูแล และการตรวจสอบระบบบริหารงานกำกับการปฏิบัติ เพื่อที่จะหลีกเลี่ยงผลประโยชน์ทับซ้อน และปฏิบัติตามระเบียบและแนวทางปฏิบัติขององค์กร

7. ขั้นตอนการสมัคร

7.1 ขั้นตอน

- a. ตารางที่ 4 แสดงถึงระยะเวลาของขั้นตอนการสมัคร ซึ่งอธิบายเกณฑ์การรับเลือกของข้อเสนอโครงการ สัญญา ความถี่ของการรายงาน และการติดตามในพื้นที่
- b. ขั้นตอนการสมัครสามารถดูได้ที่ตารางที่ 5 และ 6 ซึ่งอธิบายขั้นตอนของการขออนุญาตอย่างละเอียด ขั้นตอนนั้นจะอธิบายรายละเอียดที่ครอบคลุมอย่างน้อยดังนี้
 - i. เงื่อนไขข้อเสนอโครงการ: เขียนรายการข้อเสนอโครงการที่ใช้สมัคร และระบุโครงการที่จะสนับสนุน นี่เป็นขั้นตอนต่อเนื่องที่ไม่จำเป็นต้องมีการประกาศ ผู้สมัครสามารถใช้แบบฟอร์มใบสมัครที่ได้รับจาก RSPO
 - ii. การช่วยเหลือผู้สมัครในขั้นตอนการสมัคร (รวมทั้งช่วยเหลือผู้สมัครในการเขียนโครงการ) ประเมิน และต่อรอง
 - iii. อนุมัติข้อเสนอโครงการจากคณะกรรมการกองทุนเกษตรกรรายย่อย (SFP) (เมื่อได้รับใบสมัครและอยู่ในขั้นตอนพิจารณา)
 - iv. สัญญา
 - v. การติดตามในพื้นที่จะเป็นการประเมินโดยใช้เครื่องมือการวิเคราะห์และติดตามความเสี่ยงจากกองทุนสนับสนุนเกษตรกรรายย่อย RSPO (RSSF) การวางแผนทุนที่ได้รับมาตามข้อตกลงของการให้ทุน

ตารางที่ 4: ขั้นตอนและระยะเวลาที่ต้องติดตามการสมัคร

ขั้นตอนและระยะเวลาของขั้นตอนการสมัคร

ระยะเวลาจากวันเปิดรับสมัคร	สัปดาห์: ที่ 1 ถึง 6	สัปดาห์: ที่ 7 ถึง 10	สัปดาห์: ที่ 11 ถึง 12
ขั้นตอน	การทบทวนและการประเมินใบสมัคร	การตัดสินใจสมัคร	แจ้งผลการมอบทุนให้ผู้สมัคร
ผู้เกี่ยวข้อง	ผู้จัดการกองทุน และตัวแทนส่วนภูมิภาคเป็นผู้เกี่ยวข้อง	ผู้จัดการกองทุน และตัวแทนส่วนภูมิภาค คณะกรรมการกองทุน เกษตรกรรายย่อย (SFP) เป็นผู้เกี่ยวข้อง	ผู้จัดการกองทุน และตัวแทนส่วนภูมิภาคเป็นผู้เกี่ยวข้อง

หากผู้สมัครได้รับเลือกแล้ว ขั้นตอนและระยะเวลาสำหรับการทำข้อตกลงจะได้รับแจ้งสัญญาขั้นสุดท้ายเกี่ยวกับความคาดหวัง และเงื่อนไขจากผู้ที่ได้รับทุน

ระยะเวลาจากวันเปิดรับสมัคร	สัปดาห์: ที่ 13 ถึง 20	ระยะเวลารายงาน	ระยะเวลารายงาน
ขั้นตอน	ทำข้อตกลงและสัญญา (ใช้สำหรับผู้ได้รับเลือก)	รายงานความก้าวหน้าและผลลัพธ์	การติดตาม
ผู้เกี่ยวข้อง	ผู้จัดการกองทุน และตัวแทนส่วนภูมิภาคเป็นผู้เกี่ยวข้อง	ผู้ได้รับทุน	ผู้จัดการกองทุน หรือตัวแทนส่วนภูมิภาค

8. จริยธรรมทางการเงิน

- สำนักเลขา RSPO โดยเฉพาะอย่างยิ่งประธานเจ้าหน้าที่ฝ่ายการเงิน (CFO) เป็นผู้ที่ได้รับผิดชอบในการเตรียมและนำเสนอการตรวจสอบสถานะทางการเงินประจำปีของ RSPO รวมถึงกองทุนเกษตรกรรายย่อย หน้าที่อีกอย่างคือ ก่อตั้งและรักษาการควบคุมภายในของสถานะทางการเงินให้ถูกต้อง ไม่มีการฉ้อโกง หรือข้อผิดพลาด และมีการประเมินการทางบัญชีที่สมเหตุสมผล

- b. รวมทั้งต้องทำให้แน่ใจว่าจะมีการเบิกจ่ายที่ตรงเวลาตามขั้นตอนการบริหารของกองทุนสนับสนุนเกษตรกรรายย่อย RSPO (RSSF)

8.1 รายงานการเงิน

- a. สำนักเลขา RSPO (ฝ่ายการเงิน) ควรเตรียมรายงานการเงินของกองทุน และต้องเตรียมรายงานประจำ 3 เดือน และประจำปีให้กับคณะกรรมการกองทุนเกษตรกรรายย่อย (SFP) เพื่อรวบรวมรายงานแล้วส่งต่อไปยังคณะกรรมการบริหารจัดการ RSPO (BOG)
- b. สำนักเลขา RSPO (ฝ่ายการเงิน) จะควบคุมและติดตามค่าใช้จ่ายตลอดทั้งปี
- c. คณะกรรมการกองทุนเกษตรกรรายย่อย (SFP) ควรเตรียมงบประมาณประจำปีเพื่อให้คณะกรรมการบริหารจัดการ (BOG) พิจารณา

8.2 การมอบทุนสนับสนุน

- a. ในนามของสำนักเลขา RSPO ผู้จัดการกองทุนกับผู้แทนส่วนภูมิภาคสามารถเข้าทำสัญญา และการโอนมอบทุนกับฝ่ายใดฝ่ายหนึ่งได้ก็ต่อเมื่อมีหลักฐานดังนี้:
 - i. ข้อเสนอโครงการได้รับอนุมัติจากคณะกรรมการกองทุนเกษตรกรรายย่อย (SFP)
 - ii. จดหมายแจ้งผลได้ทำขึ้นเรียบร้อย และมอบให้กับผู้สมัครกองทุน
 - iii. มีการเซ็นสัญญาระหว่าง RSPO กับผู้ได้รับทุน ถ้าได้รับการรับเลือก
- b. เมื่อ RSPO มอบทุน หรือ ทำสัญญากับผู้ที่เกี่ยวข้องแล้ว (ผู้รับทุน) ต้องมีการยืนยันว่าผู้รับทุนจะทำตามเงื่อนไขดังต่อไปนี้
 - i. โดยทั่วไป ทุน หรือสัญญากับผู้รับทุนทำขึ้นเพื่อประโยชน์สูงสุดและสร้างแรงบันดาลใจให้เกษตรกรรายย่อยและ RSPO;
 - ii. การจัดจ้างจัดซื้อ หรือให้ทุนต้องเป็นราคาตลาดที่ยุติธรรม;
 - iii. ผลประโยชน์จากการจัดจ้างจัดซื้อจะมีการประเมินเป็นระยะๆ
 - iv. RSPO มีสิทธิติดตามผลประโยชน์จากโครงการได้อย่างเต็มที่

9. ภาษาและการจัดเก็บเอกสาร

9.1 ภาษาและการจัดเก็บเอกสาร

- a. นโยบายบริหารจัดการของ RSPO และเอกสารหลักที่เกี่ยวข้องอื่นๆ เช่น ใบสมัครโครงการ และเอกสารรายงานจะจัดทำให้เป็นภาษาตามแต่ละประเทศ เช่น ภาษาบาฮาซา อินโดนีเซีย ภาษาบาฮาซา มาเลเซีย ภาษาไทย ภาษาสเปน และภาษาฝรั่งเศส เมื่อจำเป็น
- b. ตัวแทนส่วนภูมิภาคจะอำนวยความสะดวกในเรื่องการแปลภาษาของแต่ละประเทศ เพื่อช่วยเหลือผู้สมัครขอทุน หรือผู้รับทุน เมื่อจำเป็น
- c. เอกสารใดๆ ที่ส่งให้ผู้จัดการกองทุน คณะกรรมการกองทุนเกษตรกรรายย่อย (SFP) และคณะกรรมการสิทธิเกษตรกรรายย่อย (SHSC) ต้องเป็นภาษาอังกฤษ
- d. เอกสารหลักๆ ของ RSPO คือ:
 - i. เอกสารที่ใช้ในการสื่อสาร – การติดต่อทางอีเมล และจดหมาย
 - ii. แบบฟอร์มใบสมัครของกองทุนสนับสนุนเกษตรกรรายย่อย RSPO (RSSF)
 - iii. สัญญาโครงการขององค์การเจรจาระหว่างประเทศว่าด้วยน้ำมันปาล์มยั่งยืน (RSPO)
 - iv. คู่มือ และเอกสารรายงานของกองทุนสนับสนุนเกษตรกรรายย่อย RSPO (RSSF)

10. การติดตามและการประเมิน

10.1 การติดตามและการประเมิน

- a. กองทุนสนับสนุนเกษตรกรรายย่อย RSPO (RSSF) มีหน้าที่ติดตามและประเมินทุนของโครงการ และผู้จัดการกองทุนมีหน้าที่ประเมินผลลัพธ์ร่วมกับผู้แทนส่วนภูมิภาคเมื่อจำเป็น
- b. ผู้จัดการกองทุนกับผู้แทนส่วนภูมิภาคมีหน้าที่ใช้รูปแบบมาตรฐานในการติดตาม และประเมินการดำเนินงาน และพัฒนาผลลัพธ์ให้ดีขึ้น
- c. ผู้ที่ได้รับทุนคาดหวังให้ส่งรายงานความก้าวหน้า 2 ครั้งต่อปี รายงานการเงิน 2 ครั้งต่อปี รายงานความก้าวหน้าและผลลัพธ์ประจำปี และการตรวจสอบสถานะทางการเงินของโครงการประจำปี เอกสารและรายงานที่ส่งจะขึ้นอยู่กับประเภทกองทุนของกองทุนสนับสนุนเกษตรกรรายย่อย RSPO (RSSF) และผู้จัดการกองทุน หรือผู้แทนส่วนภูมิภาค จะช่วยให้คำแนะนำ (2 ครั้งต่อปี หมายถึง รายงานทุก 6 เดือน)
- d. ในบางกรณีคณะกรรมการกองทุนเกษตรกรรายย่อย (SFP) อาจขอให้โครงการส่งการตรวจสอบสถานะทางการเงินให้กับองค์การเจรจาระหว่างประเทศว่าด้วยน้ำมันปาล์มยั่งยืน (RSPO)

10.1.1 ความถี่ของการติดตามและการประเมิน

- a. การติดตามและการประเมินโครงการที่ได้รับทุนของกองทุนของกองทุนสนับสนุนเกษตรกรรายย่อย RSPO (RSSF) จะต้องปฏิบัติตามเงื่อนไขดังต่อไปนี้:
 1. รายงาน 3 เดือน เกี่ยวกับสถานะระบบการจัดการและดำเนินงาน
 2. การประเมินภายใน 2 ครั้งต่อปี เพื่อรวบรวมรายงานผลลัพธ์จากกองทุนสนับสนุนเกษตรกรรายย่อย RSPO (RSSF) และดูค่าใช้จ่ายของการดำเนินงานของกองทุน
 3. รายงานการใช้งบประมาณของโครงการ 2 ครั้งต่อปี
- b. หากเป็นไปได้ จะต้องมีการติดตามในพื้นที่ และมีการประเมินประจำปีเพื่อกำหนดความจำเป็นในการติดตามโดยใช้เครื่องมือการวิเคราะห์และติดตามความเสี่ยงจากกองทุนสนับสนุนเกษตรกรรายย่อย RSPO (RSSF)