



เครดิตภาพ: RSPO, Jonathan Perugia

---

# ข้อกำหนดของระบบการจัดการ RSPO สำหรับการรับรองกลุ่มของการผลิตปาล์มทะเลลายสด ปี 2565

---

รับรองโดยคณะกรรมการบริหาร RSPO  
เมื่อวันที่ 18 พฤษภาคม 2565

- ชื่อเอกสาร : ข้อกำหนดของระบบการจัดการ RSPO สำหรับการรับรองกลุ่มของการผลิตปาล์มทะลายสด ปี 2565
- รหัสเอกสาร : RSPO-STD-T06-008 V3 THA
- ขอบเขตเนื้อหา : นานาชาติ
- ประเภทเอกสาร : มาตรฐาน
- การอนุมัติ : รับรองโดยคณะกรรมการบริหาร (BoG) RSPO
- ติดต่อ : ฝ่ายพัฒนามาตรฐาน (Standard Development Department) [standard.development@rspo.org](mailto:standard.development@rspo.org)

## สารบัญ

|   |    |
|---|----|
| คำย่อ   | 4  |
| บทนำ  | 6  |
| ตอนที่ 1 ขอบเขตและการใช้งานที่เหมาะสม   | 8  |
| 1.1 ขอบเขต  | 8  |
| 1.2 การใช้งานที่เหมาะสม   | 8  |
| 1.3 ใบบรรองการปฏิบัติตามและการอ้างสิทธิ์  | 10 |
| 1.4 เอกสารที่เกี่ยวข้อง   | 10 |
| ตอนที่ 2 ข้อกำหนดของระบบสำหรับการจัดการกลุ่ม  | 11 |
| 2.1 องค์กรประกอบที่ 1 (E1): นิติบุคคลกลุ่มและข้อกำหนดในการจัดการกลุ่ม                     | 11 |
| 2.2 องค์กรประกอบที่ 2 (E2): ระบบควบคุมภายใน – นโยบายและการจัดการ                          | 13 |
| 2.3 องค์กรประกอบที่ 3 (E3): ระบบควบคุมภายใน – การดำเนินงาน                                | 14 |
| ภาคผนวก I คำจำกัดความ   | 19 |
| ภาคผนวก II ตัวเลือกในการรับรอง (การอธิบายแบบง่าย)   | 21 |
| ภาคผนวก III แผนกรอบระยะเวลา: เกษตรกรรายย่อยในโครงการ & และเกษตรกรรายใหญ่ในโครงการ         | 23 |
| ภาคผนวก III รายการเอกสารที่ต้องจัดทำ เพื่อให้เป็นไปตามหลักการและเกณฑ์กำหนด (P&C) ของ RSPO | 30 |

## คำย่อ

---

|      |  |
|------|--|
| CFFB | Certified Fresh Fruit Bunch (ปาล์มทะลายสดที่ได้รับการรับรอง)                           |
| CSPO | Certified Sustainable Palm Oil (น้ำมันปาล์มที่ได้รับการรับรอง)                         |
| FFB  | Fresh Fruit Bunch (ปาล์มทะลายสด)   |
| ICS  | Internal Control System (ระบบควบคุมภายใน)  |
| ISH  | Independent Smallholder (เกษตรกรรายย่อยอิสระ)  |
| P&C  | Principles and Criteria (หลักการและเกณฑ์กำหนด)   |
| RSPO | Roundtable on Sustainable Palm Oil (องค์กรเจรจาระหว่างประเทศว่าด้วยน้ำมันปาล์มยั่งยืน) |
| SCC  | Supply Chain Certification (การรับรองห่วงโซ่อุปทาน)                                    |

องค์กรเจรจาระหว่างประเทศว่าด้วยน้ำมันปาล์มยั่งยืน (RSPO) เป็นโครงการริเริ่มระดับนานาชาติ ประกอบด้วยผู้มีส่วนได้ส่วนเสียหลายฝ่าย มีวัตถุประสงค์เพื่อส่งเสริมการผลิตและการใช้น้ำมันปาล์มอย่างยั่งยืน สมาชิกของ RSPO และผู้มีส่วนร่วมในกิจกรรมต่าง ๆ ของ RSPO นั้น มาจากพื้นเพและมีภูมิหลังที่หลากหลาย โดยมีทั้ง เกษตรกร บริษัทที่ทำธุรกิจด้านการเพาะปลูก ผู้ผลิตและผู้ค้าปลีกผลิตภัณฑ์จากปาล์ม น้ำมัน องค์กรนอกภาครัฐ (NGOs) ด้านสิ่งแวดล้อมและสังคม จากประเทศอื่น ๆ และอีกหลายประเทศ ที่ผลิตหรือใช้ผลิตภัณฑ์ปาล์มน้ำมัน

วัตถุประสงค์หลักของ RSPO คือ เพื่อส่งเสริมการปลูกปาล์มและการใช้น้ำมันปาล์มอย่างยั่งยืน ผ่านความร่วมมือในห่วงโซ่อุปทานและการเจรจาแบบเปิดระหว่างผู้มีส่วนได้ส่วนเสียต่าง ๆ การรับรองของ RSPO เป็นเครื่องรับประกันแก่ลูกค้าว่า มาตรฐานในการผลิตน้ำมันปาล์มนั้น มีความยั่งยืน

หลักการและเกณฑ์กำหนด (P&C) ของ RSPO และมาตรฐานเกษตรกรรายย่อยอิสระ (ISH) ของ RSPO เป็นมาตรฐานหลักสำหรับบริษัทที่ผลิตน้ำมันปาล์ม และเกษตรกรรายย่อยอิสระที่ปลูกปาล์มทะเลลายสด (FFB) ในขณะที่ RSPO P&C จะใช้กับบริษัทในระดับที่ทำการผลิตซึ่งทำการเพาะปลูกเอง มาตรฐานเกษตรกรรายย่อยอิสระของ RSPO จะใช้เพื่อตอบสนองต่อความต้องการที่จำเป็นและเพื่อความท้าทายของเกษตรกรรายย่อยอิสระ (ดูความหมายของ ISH ในภาคผนวก I)

การเข้าถึงเพื่อให้ได้รับการรับรองสำหรับผู้ทำการเพาะปลูกทุกระดับ เป็นส่วนประกอบสำคัญในการรับรองของ RSPO และเพื่อเป็นการอำนวยความสะดวกในการเข้าถึงการรับรองให้แก่ผู้ปลูก จึงได้มีการพัฒนาระบบการรับรองกลุ่มขึ้น เพื่อให้มีทางเลือกที่เหมาะสมใช้ได้จริง และเพื่อให้ได้รับการรับรองการผลิตน้ำมันปาล์มยั่งยืนของ RSPO โดยผู้ปลูกและเกษตรกรรายย่อย จะสามารถตัดสินใจในเรื่องของการจัดการเกี่ยวกับทางเลือกในการรับรองที่พวกเขาทำได้ด้วยตนเอง (ดูรายละเอียดในภาคผนวก II ตัวเลือกในการรับรอง)

การรับรองกลุ่ม ยังทำให้สมาชิก RSPO (โรงงานสกัดน้ำมันปาล์มที่มีฐานอุปทาน) มีทางเลือกมากขึ้น สำหรับการสนับสนุนเกษตรกรรายย่อย ในการขอรับการรับรองของ RSPO นั้น เป็นการตอบสนองต่อระบบการรับรองของ RSPO ที่กำหนดให้สมาชิก (โรงงานสกัดน้ำมันปาล์มที่มีฐานอุปทาน) ดำเนินการตามแผนกรอบเวลา เพื่อจะได้แน่ใจว่า เกษตรกรรายย่อยอิสระในโครงการทั้งหมด รวมถึงเกษตรกรรายใหญ่ที่ส่งผลผลิตให้โรงงานสกัดน้ำมันปาล์มที่ได้รับการรับรอง P&C แล้ว จะได้รับการรับรองภายใน 3 ปี หลังจากที่โรงงานสกัดน้ำมันปาล์มได้รับใบรับรองของตนเอง นอกจากนี้ หลักการที่ 5 ของ RSPO P&C ยังกำหนดให้สมาชิก (โรงงานสกัดน้ำมันปาล์มที่มีฐานอุปทาน) สนับสนุนการเข้าร่วมของเกษตรกรรายย่อย รวมถึงเกษตรกรรายย่อยอิสระ ให้เข้าสู่ห่วงโซ่คุณค่าน้ำมันปาล์มยั่งยืนด้วย (ดูภาคผนวกที่ III แผนกำหนดเวลา: เกษตรกรรายย่อยในโครงการ และเกษตรกรรายใหญ่ในโครงการ พร้อมภาพประกอบเพื่อให้เข้าใจง่าย)

### การรับรองกลุ่ม คืออะไร

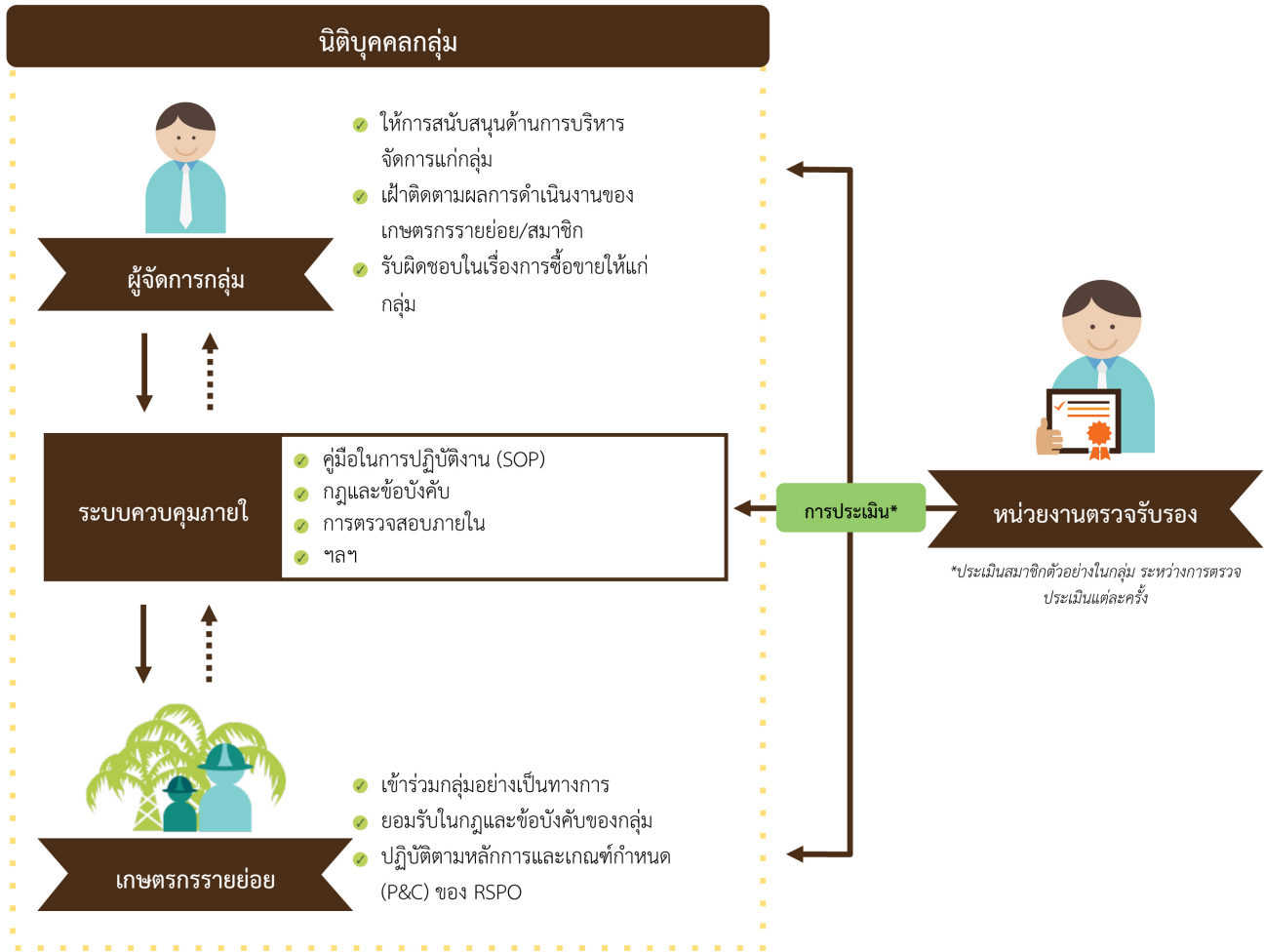
การรับรองกลุ่ม คือ ระบบที่ให้กลุ่มเกษตรกร นำระบบควบคุมภายใน (ICS) ไปใช้ และได้รับการรับรองโดยหน่วยงานตรวจรับรองซึ่งเป็นบุคคลที่สาม ที่ทำการประเมินประสิทธิภาพของ ICS และดำเนินการตรวจสอบสมาชิกกลุ่มจำนวนหนึ่งแต่ละจุด

การรับรองกลุ่มของ RSPO จะช่วยให้ผู้ปลูกทำการรับรองปาล์มทะเลลายสด (FFB) ของตัวเอง ผ่านการรับรองกลุ่ม ตาม RSPO P&C ร่วมกันภายใต้ใบรับรองเดียว ระบบนี้ช่วยให้ผู้ปลูกรวมกลุ่มกัน เพื่อให้ได้รับการรับรองภายใต้ใบรับรองเดียว ซึ่งดำเนินการผ่านองค์กรกลาง หรือโดยบุคคลหนึ่ง ที่เรียกว่า ผู้จัดการกลุ่ม

ผู้จัดการกลุ่ม มีหน้าที่กำหนด ICS ซึ่งจะควบคุมกลุ่มนั้น ๆ และมีหน้าที่ดำเนินโครงการประเมินภายใน ซึ่งเป็นการประเมินประสิทธิภาพของสมาชิกกลุ่ม เพื่อให้มั่นใจว่า ทุกคนปฏิบัติตามข้อกำหนดด้านการผลิตของ RSPO

ทุกกลุ่ม ต้องปฏิบัติตามข้อกำหนดของระบบการจัดการสำหรับการรับรองกลุ่ม (เอกสารฉบับนี้) ซึ่งเกี่ยวข้องกับระบบควบคุมภายในเพิ่มเติมจาก RSPO P&C

ภายใต้ระบบการรับรองกลุ่ม ผู้จัดการกลุ่ม และตัวอย่างสมาชิกในกลุ่ม จะถูกประเมินโดยหน่วยงานให้การรับรอง ตามข้อกำหนดของระบบการจัดการสำหรับกลุ่ม (ตามเอกสารฉบับนี้) และ RSPO P&C (ดูภาพที่ 1) หน่วยงานให้การรับรอง จะปฏิบัติตามข้อกำหนดที่ระบุไว้ในระบบการรับรองของ RSPO สำหรับ P&C และมาตรฐานเกษตรกรายย่อยอิสระของ RSPO ปี 2563 (ในที่นี้ เรียกว่า “เอกสารระบบการรับรอง”)



รูปที่ 1 โครงสร้างการรับรองกลุ่ม (ภาพประกอบแบบง่าย)

# ตอนที่ 1 ขอบเขตและการใช้งานที่เหมาะสม

## 1.1 ขอบเขต

ข้อกำหนดของระบบการจัดการ RSPO สำหรับการรับรองกลุ่มของการผลิตปาล์มทะเลลายสด ปี 2565 (ต่อไปนี้จะเรียกว่า “การรับรองกลุ่ม”) จะแสดงข้อกำหนดของ RSPO โดยครอบคลุมเฉพาะข้อกำหนดของระบบสำหรับผู้จัดการกลุ่มในการจัดการกลุ่มเท่านั้น เอกสารฉบับนี้ ต้องใช้ร่วมกับ P&C ซึ่งเป็นมาตรฐานการรับรองที่สมาชิกกลุ่มทุกคนต้องปฏิบัติตาม และใช้กับการประเมินการรับรอง รวมถึงเอกสารระบบการรับรอง ซึ่งกำหนดวิธีที่หน่วยงานตรวจรับรองควรต้องใช้ทำการประเมินการปฏิบัติการ และตัดสินว่าผู้ที่ถูกประเมิน ได้ทำตามข้อกำหนดที่วางไว้หรือไม่

เอกสารฉบับนี้ มีลำดับเนื้อหาดังต่อไปนี้

ตอนที่ 1 กำหนดว่า ระบบนี้ใช้กับใคร ใครบ้างที่สามารถใช้ระบบนี้ได้ มาตรฐานใดที่ถูกนำไปใช้ ใช้อย่างไร การอ้างสิทธิ และเอกสารอื่น ๆ ที่เกี่ยวข้อง

ตอนที่ 2 แสดงข้อกำหนดเกี่ยวกับระบบการจัดการและการจัดการรับรองกลุ่ม

เอกสารนี้ ใช้แทนข้อกำหนดของระบบการจัดการ RSPO และแนวทางสำหรับการรับรองกลุ่มของการผลิตปาล์มทะเลลายสด (ฉบับแก้ไข ซึ่งรับรองโดยคณะกรรมการบริหาร เมื่อวันที่ 8 มีนาคม 2561) และมีผลบังคับใช้ 6 (หก) เดือน นับตั้งแต่วันที่ 18 พฤษภาคม 2565

ทั้งนี้ หากจำเป็น อาจมีการแก้ไขรายละเอียดในการรับรองกลุ่ม ปี 2565 นี้ โดยพิจารณาตามมาตรฐาน RSPO ฉบับปรับปรุง ข้อกำหนดยุทธศาสตร์ หรือการตัดสินใจโดย RSPO

## 1.2 การใช้งานที่เหมาะสม

เอกสารฉบับนี้ ใช้กับเกษตรกรรายย่อย (อิสระ และ/หรือ ในโครงการ) รวมทั้งผู้ปลูกขนาดปานกลาง ซึ่งต้องการการรับรอง P&C สำหรับปาล์มทะเลลายสดของตน ผ่านการจัดตั้งกลุ่มตามกฎหมาย องค์กรกลาง หรือบุคคลที่เรียกว่า ผู้จัดการกลุ่ม จะได้รับการแต่งตั้งให้ทำหน้าที่จัดการกลุ่ม

ผู้จัดการกลุ่ม มีหน้าที่รับผิดชอบในการกำหนดระบบควบคุมภายใน (ICS) ซึ่งจะควบคุมกลุ่ม และดำเนินโครงการประเมินภายใน ซึ่งเป็นการประเมินประสิทธิภาพของสมาชิก ตามที่ระบุไว้ในตอนที่ 2 ของเอกสารฉบับนี้

สมาชิกกลุ่มทุกคน ต้องแสดงให้เห็นถึงความสามารถในการปฏิบัติตาม RSPO P&C โดยยกเว้นข้อกำหนดสำหรับโรงงานสกัดน้ำมันปาล์ม

(ดูรายละเอียดใน RSPO P&C)

สำหรับแปลงปลูกทั้งหมดของสมาชิกทุกคนที่:

- อยู่ภายใต้การผลิตปาล์มน้ำมัน และ
- มีการจัดสรรเพื่อปลูกปาล์มน้ำมันซ้ำหรือปลูกใหม่ และ
- อาจได้รับการจัดสรรเพื่อทำการปลูกปาล์มน้ำมันใหม่

กลุ่มต้องถูกตรวจสอบโดยผู้ตรวจสอบที่ได้รับการรับรองจาก RSPO โดยพิจารณาทั้งจากข้อกำหนดของระบบการจัดการสำหรับการรับรอง

กลุ่ม และ RSPO P&C (ไม่

รวมข้อกำหนดสำหรับโรงงานสกัดน้ำมันปาล์ม)

### ประเด็นสำคัญ

เนื่องด้วยข้อกำหนดที่ต้องปฏิบัติตาม มีความแตกต่างจากกระบวนการซื้อขายตามมาตรฐานและแนวทางต่าง ๆ ของ RSPO (มาตรฐาน ISH และ P&C) จึงจะ**ไม่สามารถ**จัดตั้งกลุ่ม โดยใช้มาตรฐานและแนวทางที่ต่างกันได้ (กล่าวคือ ในหนึ่งกลุ่มไม่สามารถมีสมาชิกที่ครั้งหนึ่งต้องรับการตรวจประเมินตาม P&C ในขณะที่อีกครึ่งหนึ่งรับการตรวจประเมินตามมาตรฐานเกษตรกรรายย่อยอิสระของ RSPO)

กลุ่มอาจจะ:

- มีการจัดตั้งกลุ่มที่ประกอบด้วยเกษตรกรรายย่อยจำนวนเท่าใดก็ได้ (ในโครงการหรืออิสระ) และ/หรือ ผู้ปลูกขนาดกลาง トラบไคที่ผู้จัดการกลุ่ม สามารถแสดงให้เห็นว่ามีความสามารถและทรัพยากรที่เพียงพอสำหรับการจัดการกลุ่ม
- ประกอบด้วยเกษตรกรรายย่อย (ในโครงการหรืออิสระ) และ/หรือ ผู้ปลูกระดับกลางขนาดต่าง ๆ (ที่ไม่มีโรงงานสกัดน้ำมัน ปาล์ม) ซึ่งตกลงที่จะจัดตั้งกลุ่มนิติบุคคล
- ประกอบด้วยเกษตรกรรายย่อย (ในโครงการหรืออิสระ) และ/หรือ ผู้ปลูกระดับกลางขนาดต่าง ๆ ที่มีที่ตั้งอยู่ในเขตพื้นที่ เดียวกัน (มีข้อกำหนดทางกฎหมายที่เกี่ยวข้องและความใกล้ชิดทางภูมิศาสตร์เหมือนกัน)
- ไม่จำกัดขนาดพื้นที่รวมของกลุ่ม
- ดำเนินการเพื่อขอรับการรับรอง RSPO P&C ตามความเห็นชอบของสมาชิกทั้งหมดในกลุ่ม

เอกสารฉบับนี้ใช้ไม่ได้กับกลุ่มเกษตรกรรายย่อยอิสระ ที่ปฏิบัติตามมาตรฐานเกษตรกรรายย่อยอิสระของ RSPO หรือโรงงานสกัด น้ำมันปาล์มที่มีพื้นที่เพาะปลูกของตนเอง (ที่อยู่ภายใต้การควบคุมของส่วนบริหารเดียว) และผู้ปลูกที่มีที่ดินมากกว่า 500 เฮกแตร์ ที่จะสมัคร RSPO P&C โดยตรงและเป็นอิสระ หรือโรงงานสกัดน้ำมันปาล์มอิสระที่สมัคร RSPO SCC

อย่างไรก็ตาม ตัวแทนจากโรงงานสกัดน้ำมันปาล์ม ที่มีพื้นที่เพาะปลูกของตัวเอง และ/หรือ โรงงานสกัดน้ำมันปาล์มอิสระ และ/หรือ ผู้ปลูก จะสามารถได้รับการแต่งตั้งให้เป็นผู้จัดการกลุ่มเกษตรกรรายย่อยได้ (ทั้งในโครงการหรืออิสระ) และ/หรือ ผู้ปลูก ระดับกลางที่กำลังต้องการการรับรอง P&C โดยใช้แนวทางนี้ (การรับรองกลุ่ม)

## หน่วยในการรับรอง (UNIT OF CERTIFICATION)

หน่วยในการรับรอง ที่ขอรับการรับรองกลุ่มในการรับรอง P&C คือ ผู้จัดการกลุ่ม และสมาชิกกลุ่มเป็นรายบุคคล **ทั้งหมด** โดยครอบคลุมแปลงปลูกรวมของสมาชิกกลุ่มแต่ละราย ที่อยู่ภายใต้การผลิตปาล์มน้ำมัน รวมถึงพื้นที่ที่ สงวนไว้ที่เป็นพื้นที่ที่มีคุณค่าสูงต่อการอนุรักษ์ (HCV) พื้นที่ที่มีการกักเก็บคาร์บอนในปริมาณสูง (HCS) และที่ใช้ใน วิธีชีวิต

### ตัวอย่างสถานการณ์จำลอง:

บริษัท เอบีซี จำกัด มีสมาชิก 500 คน ที่ลงทะเบียนเป็นสมาชิกของสหกรณ์ สหกรณ์นี้ ได้รับการจดทะเบียนเป็นหนึ่ง (1) นิติบุคคลภายใต้ชื่อ “บริษัทเอบีซี (ABC Corporation)” อยู่มาวันหนึ่ง ผู้จัดการบริษัท ประกาศให้สมาชิกทั้ง 500 คน ทราบว่า ผู้บริหารได้ตัดสินใจให้สหกรณ์ เข้ารับการรับรองภายใต้โครงการ RSPO ซึ่งในบรรดาสมาชิกทั้งหมด 500 คน มี สมาชิกเพียง 200 คนเท่านั้น ที่แสดงความสนใจที่จะขอรับการรับรองในโครงการของ RSPO

ในสถานการณ์เช่นนี้:

- บริษัท เอบีซี จำกัด เป็นนิติบุคคล ที่ลงทะเบียนเป็นสมาชิก RSPO;
- กลุ่มสามารถได้รับการรับรองภายใต้ระบบการรับรองกลุ่มของ RSPO;
- มาตรฐานที่เหมาะสม คือ RSPO P&C; และ
- หน่วยในการรับรอง คือ ผู้จัดการกลุ่ม และสมาชิกเพียง 200 คน ที่แสดงความสนใจที่จะได้รับการรับรองใน โครงการของ RSPO

สมาชิกที่เหลืออีก 300 คน ซึ่งต้องปฏิบัติตามข้อ E2.1.3 ในเอกสารฉบับนี้ ยังคงเป็นสมาชิกสหกรณ์ แต่ไม่เป็นส่วนหนึ่งของหน่วยในการรับรอง (Unit of Certification: UoC) ในโครงการรับรองกลุ่มของ RSPO สมาชิกสหกรณ์ 300 คนแต่ อาจเข้าร่วมกลุ่มที่ผ่านการรับรองจาก RSPO ได้ในภายหลังเมื่อพร้อม



### 1.3 ใ้รับรองการปฏิบัติตามและการอ้างสิทธิ

ใ้รับรองการปฏิบัติตามข้อกำหนดของ RSPO จะมอบให้กับกลุ่มโดยรวม และในภาคผนวกจะปรากฏรายชื่อของสมาชิกในกลุ่ม พร้อมด้วยขนาดที่ดินที่ถือครองของแต่ละคน (เกษตรกรรายย่อยในโครงการหรืออิสระ ผู้ปลูกอิสระ และ/หรือ ผู้ปลูกระดับกลาง)

กลุ่มที่ผ่านการรับรองสามารถจำหน่ายปาล์มทะเลลายสด (FFB) ของตนซึ่งได้รับการรับรองแล้ว ให้แก่โรงงานสกัดน้ำมันปาล์มที่ผ่านการรับรองแล้ว ผ่านทางแบบจำลองห่วงโซ่อุปทานจริง หรือ ทางการเทียบเท่าเครดิตของ RSPO ซึ่งปาล์มทะเลลายสด ที่ผ่านการรับรองแล้วจำนวน 1 ตัน จะถูกโอนไปยังเครดิตน้ำมันปาล์มยั่งยืน (CSPO) โดยใช้อัตราการสกัดน้ำมันปาล์ม (OER) เริ่มต้นที่ 20% ทั้งนี้ ขึ้นอยู่กับการตรวจสอบและยืนยันความถูกต้องของผู้ตรวจประเมิน อัตราการสกัดเนื้อในเมล็ด (KER) เริ่มต้น สำหรับน้ำมันจากเมล็ดปาล์มอยู่ที่  $5% \times 0.45$  หรือใช้เครื่องบีบน้ำมัน จากเมล็ด จะอยู่ที่  $5% \times 0.55$  ทั้งนี้ อาจใช้ค่าเฉลี่ยจริงได้ หากมีหลักฐานแสดงค่าเบี่ยงเบนมา สนับสนุน และได้รับการตรวจสอบเพื่อยืนยันความถูกต้องจากผู้ตรวจประเมิน

#### อัตราการสกัดน้ำมันเริ่มต้น:

|         |                  |
|---------|------------------|
| CSPO :  | 20%              |
| CSPKO : | $5% \times 0.45$ |
| CSPKE : | $5% \times 0.55$ |

หมายเหตุ: อาจใช้ค่าเฉลี่ยจริง เมื่อมีหลักฐานแสดงค่าเบี่ยงเบนมาสนับสนุน

### 1.4 เอกสารที่เกี่ยวข้อง

เอกสารด้านล่างต่อไปนี้ (ใช้เวอร์ชันล่าสุด) เกี่ยวข้องกับทุกกลุ่มที่ต้องการการรับรองกลุ่มของ RSPO

- ข้อกำหนดของระบบการจัดการสำหรับการรับรองกลุ่มของการผลิตปาล์มทะเลลายสด
- หลักการและเกณฑ์กำหนด (P&C) สำหรับการผลิตน้ำมันปาล์มยั่งยืน
- ระบบการรับรองของ RSPO สำหรับ P&C และมาตรฐานเกษตรกรรายย่อยอิสระ (ISH)
- ขั้นตอนการปลูกใหม่ (NPP) ของ RSPO

ข้อกำหนดอื่น ๆ ของ RSPO ยังสามารถใช้ได้กับทั้งกลุ่ม หรือส่วนหนึ่งของสมาชิกในกลุ่มด้วย ตามรายการด้านล่าง (ไม่ครบถ้วน)

- จรรยาบรรณในการดำเนินธุรกิจสำหรับสมาชิกของ RSPO
- รายงานความก้าวหน้าประจำปี (ACOP)
- ขั้นตอนการฟื้นฟูและชดเชย (RaCP) ของ RSPO
- กฎของการสื่อสารการตลาดและการอ้างสิทธิของ RSPO

ทั้งนี้ให้ยึดตามเนื้อหาในเอกสารเวอร์ชันล่าสุดเสมอ

## ตอนที่ 2 ข้อกำหนดของระบบสำหรับการจัดการกลุ่ม

องค์ประกอบ 3 ประการต่อไปนี้ บอกข้อกำหนดของระบบการรับรองกลุ่ม:

- องค์ประกอบที่ 1: นิติบุคคลกลุ่มและข้อกำหนดในการจัดการกลุ่ม
- องค์ประกอบที่ 2: ระบบควบคุมภายใน – นโยบายและการจัดการ
- องค์ประกอบที่ 3: ระบบควบคุมภายใน – การดำเนินงาน

### 2.1 องค์ประกอบที่ 1 (E1): นิติบุคคลกลุ่มและข้อกำหนดในการจัดการกลุ่ม

#### E1.1 นิติบุคคลกลุ่ม ต้องจัดตั้งขึ้นตามกฎหมาย

เหตุผล: เพื่อให้มีความสัมพันธ์ทางการค้าในธุรกรรมของใบรับรองป่าล้มทลายสดได้  
นิติบุคคลกลุ่มจะต้องรับผิดชอบ การจด ทะเบียนเป็นนิติบุคคลอย่างถูกต้องตามกฎหมาย

- E1.1.1 ต้องมีเอกสารหลักฐาน ที่ระบุตัวตนของนิติบุคคลตามกฎหมายที่ชัดเจน โดยนิติบุคคลกลุ่มจะต้อง:
  - เป็นองค์กรจดทะเบียนตามที่กฎหมายในประเทศที่ทำการจดทะเบียนกำหนดไว้ (เช่น เป็นบริษัทหรือองค์กร)
  - เป็นสมาชิกของ RSPO
  - กำหนดโครงสร้างองค์กร
  - แต่งตั้งผู้จัดการกลุ่ม (ดูข้อ E1.2)
- E1.1.2 นิติบุคคลกลุ่ม ต้องมีเอกสารข้อกำหนดสมาชิกภาพเป็นลายลักษณ์อักษรสำหรับสมาชิกแต่ละคนในการมีส่วนร่วมกับกลุ่ม ซึ่งจะครอบคลุมสมาชิกใหม่ด้วย
  - ต้องมีเอกสารหลักฐานที่แสดงว่า สมาชิกกลุ่มได้เข้าร่วมกลุ่มแล้วอย่างเป็นทางการ
  - สมาชิกที่เป็นทางการของกลุ่ม ต้องลงนามในข้อตกลงกับผู้จัดการกลุ่มว่าจะยึดมั่นที่จะปฏิบัติตามมาตรฐานและข้อกำหนดของ RSPO ที่มีผลบังคับใช้
  - ผู้จัดการกลุ่มต้องเก็บสำเนาข้อตกลง และต้องแสดงว่าสมาชิกแต่ละคนได้รับสำเนานั้นด้วย
  - ผู้จัดการกลุ่มต้องเก็บรักษาสำเนาดังกล่าวไว้เป็นเวลาอย่างน้อย 5 ปี
- E1.1.3 ผู้จัดการกลุ่ม ต้องเก็บหลักฐานที่แสดงว่า ได้มีการสื่อสารเพื่อทำความเข้าใจเกี่ยวกับลักษณะและโครงสร้างของกลุ่มให้แก่สมาชิกทั้งหมดในกลุ่มอย่างเหมาะสมแล้ว

แนวทางสำหรับผู้ตรวจประเมิน:

ผู้ตรวจประเมินจะต้องตรวจสอบ:

- เอกสารที่เป็นทางการสำหรับการจดทะเบียนนิติบุคคลกลุ่ม ตามกฎหมายของประเทศที่ทำการจดทะเบียน
- หมายเลขจดทะเบียนของ RSPO
- เอกสารสรุปโครงสร้างและหน้าที่ขององค์กร
- เอกสารสมาชิกภาพที่เกี่ยวข้องทั้งหมด

## E1.2 ผู้จัดการกลุ่ม ทำหน้าที่จัดการกลุ่ม

E1.2.1 ผู้จัดการกลุ่ม ที่ได้รับการแต่งตั้งจะเป็นนิติบุคคลที่ถูกระบุไว้ หรือบุคคลที่ทำหน้าที่แทนนิติบุคคล ซึ่งก็คือนิติบุคคลกลุ่ม (E1.1.1)

ผู้จัดการกลุ่ม ต้องดูแลให้แน่ใจว่า กลุ่มปฏิบัติตามข้อกำหนดของระบบการรับรองกลุ่ม และมีหน้าที่รับผิดชอบในการจัดเตรียมและดำเนินการตามระบบควบคุมภายใน (ICS)

หากผู้จัดการกลุ่ม ไม่ใช่บุคคล แต่เป็นนิติบุคคล:

- นิติบุคคลต้องแต่งตั้งบุคคลใดบุคคลหนึ่งให้เป็นตัวแทนในการจัดการ และ
- ต้องมีคำอธิบายโครงสร้างทั่วไป ซึ่งบอกรายละเอียดเกี่ยวกับตำแหน่งและหน้าที่ความรับผิดชอบของทุกคนที่เกี่ยวข้อง

E1.2.2 ผู้จัดการกลุ่มต้องสามารถแสดงว่า มีทรัพยากรและขีดความสามารถเพียงพอ สำหรับการจัดการประสิทธิผลของกลุ่ม ให้เป็นไปตามหลักการและเกณฑ์กำหนดของ RSPO

แนวทาง:

ผู้จัดการกลุ่ม ควรมีศักยภาพในการควบคุม ติดตาม และประเมินการปฏิบัติตามหลักการและเกณฑ์กำหนด ของ RSPO ของสมาชิกทุกคน รวมถึงการสื่อสารกับสมาชิก และเข้าเยี่ยมชมปะได้บ่อยครั้งตามที่กำหนด

โดยเฉพาะอย่างยิ่ง ผู้จัดการกลุ่ม ต้องแสดงให้เห็นถึงความสามารถในการ:

- จัดการขั้นตอนและเอกสารของกลุ่ม ที่เรียกว่า ICS
- ระบุข้อกำหนดสมาชิกภาพกลุ่ม
- ดูแลให้กลุ่มปฏิบัติตามระบบการรับรองกลุ่มและหลักการและเกณฑ์กำหนด (P&C) ของ RSPO รวมทั้งการดำเนินการแก้ไขใดๆ ที่หน่วยงานตรวจรับรองให้ความเห็นไว้ ให้ได้รับการแก้ไขและจัดการอย่างเพียงพอภายในกรอบเวลาที่ตกลงกันได้
- ดูแลให้กลุ่มปฏิบัติตามข้อกำหนดทั้งหมดที่เกี่ยวข้องอื่น ๆ ของ RSPO ในตอนที่ 1.4 ทั้งนี้ ให้พึง ระวังว่าความเหมาะสมอาจขึ้นอยู่กับขนาดหรือลักษณะของพื้นที่เพาะปลูกของผู้ปลูกแต่ละราย
- แสดงให้เห็นว่ามีทรัพยากรที่เพียงพอ เช่น ทรัพยากรมนุษย์ การเงิน กายภาพ และทรัพยากรอื่นที่ เกี่ยวข้อง เพื่อให้เกิดการจัดการทางเทคนิคและการบริหารของกลุ่มมีประสิทธิภาพและเป็นกลาง

E1.2.3 ผู้จัดการกลุ่มและ/หรือบุคลากรของเขา ต้องแสดงความสามารถและความรู้เกี่ยวกับสิ่งต่าง ๆ ต่อไปนี้ ในเวอร์ชันล่าสุด

- หลักการและเกณฑ์กำหนดของ RSPO และ/หรือ การตีความระดับประเทศที่เกี่ยวข้อง
- ระบบการรับรอง สำหรับหลักการและเกณฑ์กำหนดและมาตรฐานสำหรับเกษตรกรรายย่อยอิสระ
- ระบบการรับรองกลุ่ม สำหรับการผลิตปาล์มทะเลสาบ
- แพลตฟอร์มไอทีของ RSPO (PalmTrace) สำหรับซื้อขายผลิตภัณฑ์ที่ผ่านการรับรองแล้วของกลุ่ม ทั้งทางกายภาพและการขายเครดิต
- ขั้นตอนและนโยบายภายในกลุ่ม

แนวทาง:

ผู้จัดการกลุ่มและ/หรือตัวแทน ต้องเข้าร่วมการฝึกอบรมแพลตฟอร์มไอทีของ RSPO ซึ่งจัดโดยเลขาธิการ RSPO

หมายเหตุ: ผู้จัดการกลุ่มและ/หรือตัวแทน ควรเข้าร่วมการฝึกอบรมที่เกี่ยวข้องกับการจัดการ และกาปฏิบัติงานที่จะเป็นประโยชน์สำหรับกลุ่ม

- E1.2.4 ผู้จัดการกลุ่ม ต้องจัดหาสิ่งต่าง ๆ ต่อไปนี้ ให้แก่สมาชิกกลุ่มปัจจุบันและผู้ที่มีแนวโน้มจะได้เป็นสมาชิกกลุ่ม
- คำอธิบายกระบวนการรับรองของ RSPO
  - คำอธิบายหลักเกณฑ์สมาชิกภาพกลุ่ม
  - คำอธิบายเกี่ยวกับความจำเป็นและสิทธิของหน่วยงานตรวจรับรอง ในการเข้าถึงเอกสารและพื้นที่ที่เพาะปลูกของสมาชิกกลุ่ม เพื่อวัตถุประสงค์ในการประเมินและติดตาม
  - คำอธิบายเกี่ยวกับหน่วยงานตรวจรับรองและข้อกำหนดของ RSPO เกี่ยวกับข้อมูลสาธารณะ
  - คำอธิบายเกี่ยวกับภาระผูกพันใด ๆ ที่เกี่ยวกับสมาชิกภาพของกลุ่ม เช่น:
    - การบำรุงรักษาข้อมูล เพื่อวัตถุประสงค์ในการติดตามตรวจสอบ
    - ข้อกำหนดเพื่อให้สอดคล้องกับเงื่อนไขหรือการดำเนินการแก้ไขที่ออกโดยหน่วยงานตรวจรับรอง
    - ค่าใช้จ่ายใด ๆ ก็ตาม ที่เกี่ยวข้องกับสมาชิกภาพของกลุ่ม
    - ภาระผูกพันอื่น ๆ ของสมาชิกภาพกลุ่ม

## 2.2 องค์ประกอบที่ 2 (E2): ระบบควบคุมภายใน – นโยบายและการจัดการ

### E.2.1 ระบบควบคุมภายในของกลุ่ม ต้องมีนโยบายและขั้นตอนสำหรับการจัดการการปฏิบัติงานเป็นเอกสาร

- E2.1.1 ระบบควบคุมภายใน ต้องระบุขั้นตอนเพื่อใช้ในการตัดสินใจ และหน้าที่ความรับผิดชอบภายในกลุ่ม (รวมทั้งอำนาจหน้าที่ของผู้จัดการกลุ่ม)
- E2.1.2 ผู้จัดการกลุ่ม ต้องจัดการกลุ่มอย่างเป็นระบบและมีประสิทธิภาพ โดยการ:
- ระบุพื้นที่ทางภูมิศาสตร์ทั้งหมดของกลุ่ม
  - จัดเตรียม รักษา และจัดทำเอกสารโครงสร้างการจัดการของกลุ่ม
  - ระบุหน้าที่ความรับผิดชอบที่ชัดเจนของแต่ละคน ตามที่ผู้จัดการกลุ่มจัดสรร เพื่อดำเนินงาน ของกลุ่ม
  - จัดเตรียมและรักษากฎเกณฑ์ของกลุ่ม รวมถึงหลักเกณฑ์การเป็นสมาชิกและขั้นตอนการขั้บออก และ/หรือ การลงโทษสมาชิกที่ไม่ปฏิบัติตามข้อกำหนดของการรับรองกลุ่ม
  - จัดการประชุมกลุ่มประจำปีอย่างน้อยปีละครั้ง
  - กำหนดขั้นตอนการตรวจประเมินช่องว่างเบื้องต้น ซึ่งอาจเป็นการประเมินตนเองก็ได้
- E2.1.3 ระบบควบคุมภายในของกลุ่ม ต้องมีขั้นตอนการตรวจประเมินช่องว่างเบื้องต้น (เช่น การประเมินฐานการปล่อยก๊าซเรือนกระจก และความจำเป็นที่ต้องปฏิบัติตาม) โดยให้เป็นเงื่อนไขที่ผู้สมัครที่ต้องการเข้าร่วมกลุ่ม ต้องทำให้สำเร็จก่อน ทั้งนี้ ต้องดำเนินการตรวจประเมินช่องว่างเบื้องต้นกับสมาชิกปัจจุบันและผู้ที่จะเข้าเป็นสมาชิกใหม่ โดยประเมินสิ่งต่าง ๆ ดังต่อไปนี้ (เป็นอย่างน้อย)
- สามารถแสดงว่ามีโฉนดที่ดินหรือสิทธิในการใช้ที่ดิน
  - ไม่มีข้อขัดแย้งเกี่ยวกับที่ดินในปัจจุบัน
  - ไม่มีการปลูกทดแทนพื้นที่ป่าปฐมภูมิ หรือกระทำการกระทบต่อพื้นที่ที่มีคุณค่าสูงต่อการอนุรักษ์ (HCV) และพื้นที่ที่มีการเก็บกักคาร์บอนสูง (HCSA) (RSPO P&C 2018 เกณฑ์ข้อ 7.12) (หมายเหตุ: ในกรณีของเกษตรกรรายย่อยในโครงการ บริษัท (เป็นเจ้าของ/จัดการโรงงานสกัดน้ำมันปาล์ม) ต้องรับผิดชอบในการจ่ายค่าชดเชยสำหรับการปลูกใหม่ใด ๆ ที่เกิดขึ้นตั้งแต่เดือนพฤศจิกายน 2548 เป็นต้นมา)
  - การเพาะปลูกปัจจุบันบนพื้นที่ดินพรุ และ/หรือ พื้นที่ลาดชัน
  - มีการปลูกปัจจุบันในพื้นที่ดินพรุ และมีการจัดการและสถานะใด ๆ หรือไม่
  - ไม่มีการปลูกใหม่ในพื้นที่ดินพรุ และ/หรือ มีสถานะของการปลูกปัจจุบันในพื้นที่ดินพรุ
  - สถานะและแหล่งที่มาของแรงงาน

- E2.1.4 ระบบควบคุมภายใน (ICS) ของกลุ่มต้องมีขั้นตอนในการเก็บรักษาบันทึกสำหรับสมาชิกกลุ่มทุกคน โดยต้องดูแลเนื้อหาในบันทึกดังกล่าว ให้เป็นปัจจุบันสำหรับสมาชิกกลุ่มทั้งหมดอยู่ตลอดเวลา
- E2.1.5 ผู้จัดการกลุ่มต้องใช้ระบบในการเก็บรักษาบันทึกและรายงานกลาง ที่มีรายละเอียดต่อไปนี้:
- รายชื่อและรายละเอียดติดต่อของสมาชิกกลุ่ม และวิธีการติดต่อสื่อสารที่เหมาะสม
  - แผนที่แสดงที่ตั้ง (รวมทั้งตำแหน่งทางภูมิศาสตร์) พื้นที่ปลูกปาล์มน้ำมันเป็นหน่วยเฮกแตร์
  - โฉนดที่ดิน/สิทธิในการใช้ที่ดิน
  - สำเนาคำประกาศพร้อมลายเซ็นของผู้ปลูกที่เข้าเป็นสมาชิกกลุ่ม และวันที่
  - หมายเลขการลงทะเบียนสมาชิกที่ไม่ซ้ำกัน ที่ได้กำหนดไว้ให้สมาชิกแต่ละคน
  - วันที่ที่สมาชิกลงนามในคำประกาศเจตจำนง ตามที่ระบุไว้ในข้อกำหนดสมาชิกภาพกลุ่ม
  - วันที่ออกจากกลุ่ม ถ้ามี และเหตุผล
  - ผลผลิตปาล์มทะเลทรายสดตามจริงและที่คาดการณ์ไว้ ระบุเป็นหน่วยเมตริกตันต่อปี
  - บันทึกการติดตามและการฝึกอบรม
  - การดำเนินการแก้ไขใด ๆ ที่เกิดขึ้นมาและที่นำไปใช้ เพื่อให้เป็นไปตามข้อกำหนดในการปฏิบัติตาม
- E2.1.6 ต้องนำบันทึกที่เกี่ยวข้องของกลุ่ม ไปเก็บรักษาไว้เป็นเวลาอย่างน้อย 5 ปี โดยใช้ระบบรักษาความปลอดภัยที่เหมาะสม และควรมีการทำข้อมูลให้เป็นปัจจุบันตลอดเวลาสำหรับสมาชิกกลุ่ม

## 2.3 องค์ประกอบที่ 3 (E3): ระบบควบคุมภายใน – การปฏิบัติงาน

### E3.1 ต้องพัฒนาระบบควบคุมภายในของกลุ่ม และดำเนินการตามแผนงานการตรวจสอบภายในของสมาชิกกลุ่ม

- E3.1.1 ผู้จัดการกลุ่มต้องจัดทำ ดำเนินการ และดูแลรักษา (ก) ขั้นตอนการตรวจสอบภายใน โดยในขั้นตอนต้องมีข้อมูลต่าง ๆ ดังต่อไปนี้เป็นอย่างน้อย (แต่ไม่จำกัดแต่เพียงเท่านั้น):
- วิธีการ ความสามารถของผู้ตรวจสอบภายใน เกณฑ์การตรวจสอบ ความถี่ในการตรวจสอบภายใน และการจัดการกับการไม่ปฏิบัติตาม
  - กำหนดตารางเวลาการตรวจสอบภายในประจำปีสมาชิกกลุ่มทั้งหมด เพื่อให้เกิดการปฏิบัติตามข้อกำหนดทั้งหมดของการรับรองกลุ่มอย่างต่อเนื่อง
  - การดูแลรักษาบันทึกการตรวจสอบภายในทั้งหมด

#### แนวทาง:

การตรวจสอบภายใน ต้องทำอย่างเป็นระบบและใช้กระบวนการจัดทำเป็นลายลักษณ์อักษรลงเอกสาร ทั้งนี้ มีหลักสูตรฝึกอบรมในหัวข้อดังกล่าว เช่น การตรวจสอบภายใน ISO

ต้องมีการเก็บรักษาบันทึกการตรวจสอบภายในไว้อย่างน้อย 5 ปี โดยควรกำหนดเวลาทำการตรวจสอบภายในเพิ่มเติม เมื่อเกิดประเด็นที่อาจเป็นปัญหาขึ้น หรือเมื่อผู้จัดการกลุ่มได้รับข้อมูลจากผู้มีส่วนได้ส่วนเสีย ว่ามีสมาชิกกลุ่มถูกกล่าวหาว่าไม่ปฏิบัติตาม

- E3.1.2 ผู้จัดการกลุ่ม ต้องดำเนินการตรวจสอบภายในประจำปี สำหรับสมาชิกกลุ่มตามที่มีการวางแผนไว้
- E3.1.3 ผู้จัดการกลุ่มและผู้ตรวจสอบภายใน ต้องประกาศร่วมกันว่า ไม่มีส่วนได้ส่วนเสียในกระบวนการตรวจสอบ ภายใน
- E3.1.4 ผู้จัดการกลุ่ม ต้องทำการประเมินความเสี่ยงของสมาชิกกลุ่ม เพื่อระบุความเข้มข้นในการสุ่มตัวอย่างที่เหมาะสมของสมาชิกกลุ่มสำหรับการประเมินการรับรอง

#### แนวทางสำหรับผู้ตรวจประเมิน:

ผู้ตรวจประเมิน ต้องประเมินว่ามีการประเมินความเสี่ยงและการสุ่มตัวอย่างโดยผู้จัดการกลุ่มเพียงพอหรือไม่

การประเมินความเสี่ยง ต้องคำนึงถึง:

- ความหลากหลายของสมาชิกในกลุ่ม (เช่น ช่วงของขนาด โครงสร้างการจัดการ สมาชิกที่อยู่กระจัดกระจายตามสภาพภูมิประเทศที่หลากหลาย เช่น ภูมิประเทศ เป็นต้น)
- ความเสี่ยงใด ๆ ที่สังเกตเห็นได้ ซึ่งเกี่ยวข้องกับกิจกรรมที่กำลังดำเนินการ (เช่น จำนวน/ขนาดของการปลูกใหม่หรือการขยายการเพาะปลูก จำนวนสมาชิกใหม่ และมีประวัติการไม่ปฏิบัติตามข้อกำหนด ดหรือไม่ - ข้อนี้สำหรับการประเมินในภายหลัง)

แนวทาง:

กลุ่มที่มีความเสี่ยงต่ำ คือ กลุ่มที่สมาชิกในกลุ่มค่อนข้างมีความคล้ายคลึงกันในทางภูมิศาสตร์และเศรษฐกิจ สังคม และกลุ่มที่ปัจจุบัน ไม่มีการปลูกซ้ำ ไม่มีการขยายพื้นที่เพาะปลูก ไม่มีสมาชิกใหม่ กลุ่มและผู้จัดการ กลุ่มจัดตั้งอย่างดีเรียบร้อย และไม่มีประวัติการไม่ปฏิบัติตาม - ข้อนี้สำหรับการประเมินในภายหลัง

กลุ่มที่มีความเสี่ยงปานกลาง คือ กลุ่มที่สมาชิกในกลุ่มมีความคล้ายคลึงกันบางอย่าง แต่ไม่เหมือนกันหมดทั้ง กลุ่มปัจจุบันไม่มีการปลูกซ้ำ และ/หรือ การขยายพื้นที่เพาะปลูก แต่ผู้จัดการกลุ่ม มีประวัติการไม่ปฏิบัติตาม

กลุ่มที่มีความเสี่ยงสูง คือ กลุ่มที่สมาชิกในกลุ่มมีความแตกต่างกันมาก (เช่น แบ่งตามภูมิศาสตร์หรือตามพื้นที่สภาพภูมิประเทศแตกต่างกันมาก ระดับประสบการณ์ในการปลูกปาล์มน้ำมันที่แตกต่างกัน ขนาดของพื้นที่เพาะปลูกที่มีความหลากหลายสูง สถานะทางเศรษฐกิจสังคมที่แตกต่างกันในหมู่สมาชิก ฯลฯ และกลุ่มที่มีการขยายพื้นที่เพาะปลูกหรือการปลูกซ้ำ และ/หรือ เพิ่งมีการเปลี่ยนแปลงผู้บริหารจัดการกลุ่ม

ควรทำการสุ่มตัวอย่างอย่างน้อย 4 ราย แต่สำหรับกลุ่มที่มีสมาชิกน้อยกว่า 4 ราย ให้ทำการตรวจประเมินสมาชิกกลุ่มทั้ง 100%

ต้องดำเนินการประเมินความเสี่ยงตามหลักการและเกณฑ์กำหนดฉบับสมบูรณ์ของ RSPO โดยตัดข้อกำหนดในส่วนที่เกี่ยวข้องกับโรงงานสกัดน้ำมันปาล์มออก

ระดับความเสี่ยงของขนาดของกลุ่มถูกกำหนดเป็นตัวเลข โดยใช้สูตรด้านล่าง ระดับความเสี่ยง ถูกกำหนดไว้เพื่อเป็นแนวทางดังต่อไปนี้:

ระดับ 1 - ความเสี่ยงต่ำ

ระดับ 2 - ความเสี่ยงปานกลาง

ระดับ 3 - ความเสี่ยงสูง

จากนั้นใช้สูตร  $(0.8 \times y) \times (z)$  เพื่อกำหนดขนาดของตัวอย่าง โดย  $z$  คือตัวคูณ ที่ได้จากการประเมินความเสี่ยงตัวคูณ ถูกกำหนดดังนี้:

ความเสี่ยงต่ำ = ตัวคูณของ 1

ความเสี่ยงต่ำปานกลาง = ตัวคูณของ 1.2

ความเสี่ยงต่ำสูง = ตัวคูณของ 1.4

| จำนวนสมาชิก<br>ในกลุ่ม = y | ขั้นต่ำ<br>(ฐานการปล่อยก๊าซเรือนกระจก)<br>= $0.8\sqrt{y}$ | ระดับ 1 - ความเสี่ยงต่ำ =<br>$(0.8\sqrt{y}) \times (1)$ | ระดับ 2 - ความเสี่ยงปานกลาง<br>= $(0.8\sqrt{y}) \times (1.2)$ | ระดับ 3 - ความเสี่ยงสูง<br>= $(0.8\sqrt{y}) \times (1.4)$ |
|----------------------------|---|---|---|---|
| 8                          | n.a. ขั้นต่ำคือ 4 เสมอ<br>(ผลคือ 2 เท่านั้น)              | n.a. ขั้นต่ำคือ 4 เสมอ<br>(ผลคือ 2 เท่านั้น)            | n.a. ขั้นต่ำคือ 4 เสมอ<br>(ผลคือ 3 เท่านั้น)                  | 4   |
| 14                         | n.a. ขั้นต่ำคือ 4 เสมอ<br>(ผลคือ 3 เท่านั้น)              | n.a. ขั้นต่ำคือ 4 เสมอ<br>(ผลคือ 3 เท่านั้น)            | 4   | 5   |
| 25                         | 4   | 4   | 4   | 6   |
| 39                         | 5   | 5   | 6   | 7   |
| 56                         | 6   | 6   | 7   | 8   |
| 75                         | 7   | 7   | 8   | 10  |
| 100                        | 8   | 8   | 10  | 11  |
| 500                        | 18  | 18  | 21  | 25  |
| 1000                       | 26  | 26  | 30  | 35  |
| 2500                       | 40  | 40  | 48  | 56  |
| 3600                       | 48  | 48  | 58  | 67  |

หมายเหตุ: ขนาดของตัวอย่างจะบิดเบือนขึ้นเสมอ (เช่น 2.4 บิดขึ้นเป็น 3) โดยจะทำการบิดเบือนเป็นขั้นตอน สุดท้ายของการคำนวณ

#### สถานการณ์ตัวอย่าง:

##### ตัวอย่างที่ 1

ในกลุ่มหนึ่งประกอบด้วยสมาชิก 100 คน:

กลุ่มนี้ก่อตั้งขึ้นมาเป็นเวลา 10 แล้ว โดยมีผู้จัดการกลุ่มคนเดิม และพื้นที่ถือครองทางการเกษตรทั้งหมดมีขนาดเดียวกัน และอยู่ในพื้นที่หุบเขาเดียวกันซึ่งเป็นที่ราบ ดันปาล์มทั้งหมดมีอายุระหว่าง 6 ถึง 15 ปี สมาชิกกลุ่มทั้งหมดไม่มีหนี้เงินกู้หรือหนี้สิน และที่ดินทั้งหมดมีกรรมสิทธิ์แบบมาตาธิปไตย สถานการณ์นี้แสดงถึงความเสี่ยงต่ำ ทั้งหมดมีปัจจัยเสี่ยงอยู่ที่ 1 ดังนั้น จำนวนสมาชิกในกลุ่มที่จะรับการตรวจประเมินคือ 8 จาก ทั้งหมด 100 คน (ตามตารางที่แสดงด้านบน)

##### ตัวอย่างที่ 2

ในกลุ่มหนึ่งประกอบด้วยสมาชิก 100 คน:

กลุ่มนี้ก่อตั้งขึ้นมาเป็นเวลา 10 แล้ว โดยมีผู้จัดการกลุ่มคนเดิม และพื้นที่ถือครองทางการเกษตรทั้งหมดมีขนาดเดียวกัน และอยู่ในพื้นที่หุบเขาเดียวกันซึ่งเป็นที่ราบ สมาชิกกลุ่ม 80 คนมีดันปาล์มที่อายุระหว่าง 6 ถึง 15 ปี โดยอีก 20 คน กำลังทำการปลูกใหม่ สมาชิกกลุ่มทั้งหมดไม่มีหนี้เงินกู้หรือหนี้สิน ที่ดินทั้งหมดมีกรรมสิทธิ์แบบมาตาธิปไตย สถานการณ์นี้แสดงว่า สมาชิกกลุ่ม 80 คน ที่มีดันปาล์มอายุระหว่าง 6 ถึง 15 ปี มีความเสี่ยงต่ำ (ปัจจัยเสี่ยงเท่ากับ 1 ดังนั้น อัตราการสุ่มตัวอย่างจึงเท่ากับสมาชิกกลุ่ม 8 คนจาก 80 คน) ส่วนสมาชิกที่เหลืออีก 20 คน ที่กำลังทำการปลูกใหม่ มีความเสี่ยงสูง (ปัจจัยเสี่ยงเท่ากับ 3 ดังนั้น อัตราการสุ่มตัวอย่าง จึงเท่ากับ 6 คน จากสมาชิกกลุ่ม 20 คน ซึ่งอยู่ในกลุ่มย่อยปลูกใหม่ความเสี่ยงสูง) ยอดรวมของสมาชิกทั้งหมดที่จะรับการตรวจประเมินจึงเป็น  $8 + 6 = 14$  คน

### ตัวอย่างที่ 3

ในกลุ่มหนึ่งประกอบด้วยสมาชิก 100 คน:

กลุ่มนี้ก่อตั้งขึ้นมาเป็นเวลา 10 แล้ว โดยมีผู้จัดการกลุ่มคนเดิม และพื้นที่ถือครองทางการเกษตรทั้งหมดมีขนาดเดียวกัน และอยู่ในพื้นที่ที่หุบเขาเดียวกันซึ่งเป็นที่ราบ สมาชิกกลุ่ม 80 คน มีต้นปาล์มที่อายุระหว่าง 6 ถึง 15 ปี โดยอีก 20 คน เพิ่งเข้าร่วมกลุ่ม สมาชิกกลุ่มทั้งหมดไม่มีหนี้เงินกู้หรือหนี้สิน ที่ดินทั้งหมดอยู่ภายใต้กรรมสิทธิ์จากการสืบสกุลทางมารดา ในบรรดาสมาชิกกลุ่ม 80 คน ที่มีต้นปาล์มอายุระหว่าง 6 ถึง 15 ปี มี 40 คน ที่มีประวัติการไม่ปฏิบัติตาม ดังนั้น สมาชิกอีก 40 คนที่เหลือซึ่งไม่มีประวัติการไม่ปฏิบัติตาม จึงมีความเสี่ยงต่ำ (ปัจจัยเสี่ยงเท่ากับ 1 อัตราการล้มตัวอย่างจึงเท่ากับ 6 จาก 40) ส่วนสมาชิก 40 คนที่มีประวัติ การไม่ปฏิบัติตาม นับว่าเป็นความเสี่ยงปานกลาง ดังนั้น ปัจจัยเสี่ยง จึงเท่ากับ 2 และอัตราการล้มตัวอย่างคือ 7 จากสมาชิกกลุ่ม 40 คน และสำหรับสมาชิกใหม่ 20 คน ที่เพิ่งเข้าร่วมกลุ่ม นับว่าเป็นความเสี่ยงสูง จึงมีปัจจัยเสี่ยงอยู่ที่ 3 ดังนั้น อัตราการล้มตัวอย่างของกลุ่มย่อยนี้จึงเท่ากับ 6 จาก 20 ยอดรวมของสมาชิกทั้งหมดที่จะรับการตรวจประเมินจึงเป็น  $6 + 7 + 6 = 19$

### ตัวอย่างที่ 4

ในกลุ่มหนึ่งประกอบด้วยสมาชิก 100 คน:

ในกลุ่มนี้ประกอบด้วยผู้ปลูก 20 คน แต่ละคนมีพื้นที่เพาะปลูกขนาดเกิน 50 เฮกตาร์ และอีก 80 คนที่มีพื้นที่เพาะปลูกขนาดไม่เกิน 50 เฮกตาร์ ผู้ปลูกรายใหญ่ในกลุ่ม ต่างทำการเพาะปลูกปาล์มมาเป็นเวลานาน ในพื้นที่สำหรับการเกษตรซึ่งมีมานานแล้ว ขณะที่ผู้ปลูกรายเล็กจำนวนครึ่งหนึ่ง เพิ่งเริ่มทำสวนปาล์มไม่นานเมื่อไม่กี่ปีที่ผ่านมา และยังคงอยู่ใกล้กับแหล่งต้นน้ำที่สำคัญ ส่วนผู้ปลูกรายเล็กที่เหลือเป็นเพื่อนบ้านกับผู้ปลูกรายใหญ่ ซึ่งมีพื้นที่ปลูกเป็นพื้นที่ทางการเกษตรที่ทำมาอย่างยาวนาน ดังนั้น ผู้ปลูกรายใหญ่กับผู้ปลูกรายเล็กจำนวนครึ่งหนึ่ง จึงมีความเสี่ยงต่ำ อย่างไรก็ตาม ผู้ปลูกรายเล็กครึ่งที่เหลือนั้น มีความเสี่ยงสูง ดังนั้น จำนวนกลุ่มตัวอย่าง จึงคำนวณออกมาได้ดังนี้: ผู้ปลูกรายใหญ่ มีปัจจัยเสี่ยงเท่ากับ 1 ดังนั้น จึงมีคนที่ต้องรับการตรวจประเมินเท่ากับ 4 จาก 20 คน ส่วนผู้ปลูกรายเล็กครึ่งแรก มีปัจจัยเสี่ยงเท่ากับ 1 จึงมีผู้ปลูกรายเล็กในส่วนนี้รับการตรวจประเมิน 6 จาก 40 คน และสำหรับผู้ปลูกรายเล็กครึ่งที่เหลือ มีปัจจัยเสี่ยงเท่ากับ 3 ทำให้มีผู้ที่ต้องถูกตรวจประเมินอยู่ที่ 8 จาก 40 คน ยอดรวมของสมาชิกทั้งหมดที่จะรับการตรวจประเมินจึงเป็น  $4 + 6 + 8 = 18$

E3.2 ระบบควบคุมภายในต้องมีระบบหนึ่งซึ่งพร้อมเปิดใช้งาน เพื่อทำการซื้อขายผลิตผลปาล์มทะเลสาบ (FFB) ที่ผ่านการรับรองจาก RSPO ซึ่งผลิตโดยกลุ่ม

E3.2.1 ผู้จัดการกลุ่มต้องใช้ระบบและจัดทำเป็นเอกสารในการติดตามและตรวจสอบย้อนกลับปาล์มทะเลสาบที่ผลิตโดยสมาชิกในกลุ่ม และตั้งใจจะนำไปขายเป็นผลิตผลปาล์มทะเลสาบที่ได้รับการรับรองจาก RSPO

E3.2.2 กลุ่มต้องผลิตปาล์มทะเลสาบที่ได้รับการรับรอง (CFFB) ทั้ง 100% และทำการซื้อขายภายใต้ระบบห่วงโซ่อุปทานของ RSPO ต้องมีขึ้นตอนโดยรวมของกลุ่ม ในการขายผลิตผลปาล์มทะเลสาบที่ได้รับการรับรองทั้งหมด เพื่อจะมั่นใจได้ว่า ไม่มีผลิตผลปาล์มทะเลสาบที่ไม่ได้รับการรับรองปะปนอยู่กับส่วนที่ได้รับการรับรอง

หมายเหตุเชิงกระบวนวิธี:

กลุ่มต้องไม่ผสมปาล์มทะเลสาบที่ได้รับการรับรอง (CFFB) เข้ากับปาล์มทะเลสาบที่ไม่ได้รับการรับรอง หาก CFFB ถูกนำไปรวมกับปาล์มทะเลสาบที่ไม่ได้รับการรับรองก่อนการจำหน่าย และถูกส่งไปยังโรงงานสกัด น้ำมันปาล์ม จะไม่ถือว่าปาล์มทะเลสาบทั้งหมดนั้นได้รับการรับรอง

โรงงานสกัดน้ำมันปาล์ม ต้องทราบปริมาณทั้งหมดของปาล์มทะเลสาบที่ได้รับการรับรองที่ถูกส่งไปยังโรงงาน ซึ่งจะทราบได้โดยการชั่งน้ำหนักปาล์มทะเลสาบ ที่ปกติแล้วจะวัดกันที่โรงงาน หากมีปาล์มทะเลสาบทั้งแบบที่ได้รับการรับรองและไม่ได้รับการรับรองปะปนกันที่จุดรวบรวม โรงงานสกัดน้ำมันปาล์มจะไม่ทราบว่ามีปาล์มทะเลสาบแต่ละประเภทมีปริมาณเท่าใด



กลุ่มสามารถจำหน่ายเครดิตน้ำมันปาล์มที่ได้รับการรับรองได้ โดยผลปาล์มทะเลทรายสดจะถูกซื้อขายแบบ ธรรมดา (ไม่ผ่านการรับรอง)

E3.2.3 การจำหน่ายปาล์มทะเลทรายสดทั้งหมดที่มาจากสวนปาล์มของสมาชิกในกลุ่ม ต้องมีการบันทึกเอกสาร

ซึ่งรวมถึง:

- หมายเลขประจำกลุ่มของสมาชิกในกลุ่มที่เกี่ยวข้อง
- ใบแจ้งหนี้และใบเสร็จ (ทั้งการซื้อและขาย)
- ข้อมูลเกี่ยวกับการขนส่ง (เช่น หมายเลขทะเบียน/ป้ายทะเบียน)
- ข้อมูลเกี่ยวกับราคาปาล์มทะเลทรายสด
- ประเภทของปาล์มทะเลทรายสดที่จำหน่ายไป (เช่น แบบที่ได้รับการรับรองของ RSPO หรือไม่) ปริมาณปาล์มทะเลทรายสดและจุดหมายปลายทาง
- ข้อมูลที่ระบุตำแหน่งทางภูมิศาสตร์ของแหล่งที่มาของปาล์มทะเลทรายสด
- หลักฐานแสดงสถานะความเป็นเจ้าของ หรือสิทธิ/การอ้างสิทธิในที่ดินโดยผู้ปลูก/เกษตรกรรายย่อย
- หากเป็นไปได้ ควรมีใบอนุญาตปลูก/การดำเนินการสวนปาล์ม/การซื้อขายที่ถูกต้องและยังไม่ หมดอายุ หรือเป็นส่วนหนึ่งของสหกรณ์ ซึ่งอนุญาตให้ทำการซื้อขายปาล์มทะเลทรายสด

E3.2.4 ผู้จัดการกลุ่ม ต้องเก็บรักษาสำเนาเอกสารและบันทึกทั้งหมดในข้อ E3.2.3 ซึ่งเกี่ยวกับธุรกรรมปาล์มทะเลทรายสดของกลุ่มไว้ เป็นเวลาอย่างน้อย 5 ปี

E3.2.5 ผู้ค้าปาล์มทะเลทรายสด ต้องเป็นส่วนหนึ่งของระบบการจัดการกลุ่มตามแนวทางนี้ หรือได้รับการรับรองห่วงโซ่อุปทานของ RSPO เพื่อให้สามารถจำหน่ายปาล์มทะเลทรายสดที่ได้รับการรับรองแล้วได้ ซึ่งหากผู้ค้าปาล์มทะเลทรายสดได้รับการรับรองห่วงโซ่อุปทานของ RSPO ต้องให้สำเนาใบรับรองนั้นแก่ผู้จัดการกลุ่ม

E3.2.6 ผู้จัดการกลุ่ม ต้องแน่ใจว่าการซื้อขายใด ๆ ที่กระทำผ่านผู้ค้า มีระเบียบขั้นตอนที่ชัดเจน เพื่อจะได้แน่ใจว่าการคำนวณนั้นถูกต้อง และผลปาล์มทะเลทรายสดทั้งหมดที่จำหน่ายโดยผู้ค้า ต้องสามารถตรวจสอบย้อนกลับไปยังสมาชิกในกลุ่มได้ ดังนั้น จึงต้องมีสัญญาร่วมกันระหว่างผู้ค้าปาล์มทะเลทรายสดกับผู้จัดการกลุ่ม โดยผู้ค้าปาล์มทะเลทรายสดต้องเก็บรักษานบันทึกการซื้อขายที่สมบูรณ์ไว้

แนวทาง:

- ต้องมีสัญญาระหว่างผู้ค้าและผู้จัดการกลุ่ม
- ผู้ค้าปาล์มทะเลทรายสดต้องเก็บรักษานบันทึกการซื้อขายทั้งหมด
- หากผู้ค้าได้รับการรับรองห่วงโซ่อุปทานของ RSPO ต้องให้สำเนาใบรับรองแก่ผู้จัดการกลุ่มด้วย



| คำศัพท์                 | คำจำกัดความ   | แหล่งที่มา                                |
|-------------------------|---|---|
|                         | คำจำกัดความทั่วไปสำหรับเกษตรกรรายย่อยที่อยู่ในตารางนี้ สามารถนำไปใช้เป็นแนวทางได้ในกรณีที่ไม่มีการตีความระดับประเทศ คำจำกัดความทั่วไปเหล่านี้ของคำเรียกต่าง ๆ ด้านบนสามารถกำหนดได้ โดยเป็นส่วนหนึ่งของกระบวนการตีความระดับประเทศ (รวมทั้งการตีความระดับท้องถิ่นและการตีความของประเทศผู้ผลิตระดับเล็ก) และหากจำเป็น ก็สามารถแบ่งเกษตรกรรายย่อย ออกเป็นประเภทอิสระหรือในโครงการ |   |
| เกษตรกรรายย่อย          | เกษตรกรผู้ปลูกต้นปาล์มน้ำมัน บางครั้งควบคู่ไปกับการผลิตพืชผลอื่น ๆ เพื่อยังชีพ โดยแรงงานส่วนใหญ่มาจากสมาชิกในครอบครัว มีสวนเป็นแหล่งรายได้หลัก และโดยปกติพื้นที่ปลูกปาล์มน้ำมันมีขนาดต่ำกว่า 50 เฮกตาร์   | หลักการและเกณฑ์กำหนด<br>RSPO P&C (2018)   |
| เกษตรกรรายย่อยในโครงการ | เกษตรกร เจ้าของที่ดิน หรือผู้แทน ที่ไม่มี: <ul style="list-style-type: none"> <li>อำนาจในการตัดสินใจเพื่อบังคับใช้ในการดำเนินงานบนที่ดินนั้น และวิธีการ ผลิต; และ/หรือ</li> <li>อิสระในการเลือก ที่จะใช้ประโยชน์จากที่ดินของตนอย่างไร ประเภทของพืชผลที่จะปลูก และวิธีการจัดการที่ดิน (ไม่ว่าจะเป็นการจัดระเบียบ จัดการ และการเงินในที่ดินนั้น)</li> </ul>                     | มาตรฐานเกษตรกรรายย่อยอิสระของ RSPO (2019) |
| เกษตรกรรายย่อยอิสระ     | เกษตรกรชาวสวนรายย่อยที่ไม่ได้ถูกพิจารณาว่าเป็นเกษตรกรรายย่อยในโครงการ (ดูคำจำกัดความของเกษตรกรรายย่อยในโครงการด้านบน) ถือว่าเป็นชาวสวนเกษตรกรรายย่อยอิสระ   | มาตรฐานเกษตรกรรายย่อยอิสระของ RSPO (2019) |
| การรับรองกลุ่ม          | การรับรองรวมกลุ่มเกษตรกรผู้ปลูกปาล์มน้ำมัน โดยที่การรับรองนี้ใช้กับทั้งกลุ่ม  | การรับรองกลุ่ม (2018)                     |
| ผู้จัดการกลุ่ม          | บุคคล กลุ่มบุคคล หรือองค์กรที่รับผิดชอบในการดำเนินระบบควบคุมภายในและจัดการกลุ่ม โดยอาจเป็นโรงงานสกัดน้ำมันปาล์ม องค์กร หรือบุคคลก็ได้   | มาตรฐานเกษตรกรรายย่อยอิสระของ RSPO (2019) |
| สมาชิกกลุ่ม             | ผู้ปลูกแต่ละรายที่เข้าร่วมอย่างเป็นทางการ ในกลุ่มที่ต้องการการรับรองปาล์มทะเลลายสดภายใต้มาตรฐานนี้  | การรับรองกลุ่ม (2018)                     |
| ผู้ปลูก                 | ผู้ปลูก คือ เจ้าของที่ดินหรือธุรกิจขนาดเล็กที่มีพื้นที่ตั้งแต่ 500 เฮกตาร์ขึ้นไป (รวมทั้งหมด) ซึ่งทำการเพาะปลูกและเก็บเกี่ยวผลปาล์มน้ำมัน   | คณะทำงานเฉพาะกิจระดับกลาง 2564            |
| ผู้ตรวจสอบภายใน         | บุคคลหรือองค์กรที่ผู้จัดการกลุ่มแต่งตั้งให้ดำเนินการตรวจสอบภายในสมาชิกในกลุ่มเกี่ยวกับการปฏิบัติตามมาตรฐานและนโยบายที่เกี่ยวข้องของ RSPO และข้อกำหนดสมาชิกภาพกลุ่ม  | การรับรองกลุ่ม (2018)                     |
| ระบบควบคุมภายใน (ICS)   | ชุดขั้นตอนและกระบวนการที่จัดทำเป็นเอกสาร ซึ่งกลุ่มนำไปปฏิบัติเพื่อให้บรรลุข้อกำหนดที่ระบุไว้ ระบบควบคุมภายในสามารถกำหนดบทบาทของกลุ่มที่กว้างขึ้น ซึ่งไม่เกี่ยวข้องโดยตรงกับการรับรอง โดยประกอบด้วยผู้ค้าปาล์มทะเลลายสด ผู้จัดการกลุ่ม และผู้ให้บริการขนส่ง ฯลฯ  | การรับรองกลุ่ม (2018)                     |

|                                     |  |                                      |
|-------------------------------------|--|--------------------------------------|
| ผู้ปลูกอิสระ                        | บุคคลหรือนิติบุคคลที่เป็นเจ้าของ และ/หรือ จัดการการพัฒนาการปลูกปาล์มน้ำมัน และเป็นผู้ที่ไม่มีสัญญาผูกพัน ข้อตกลงเกี่ยวกับเครดิตใด ๆ หรือการวางแผนกับโรงงานสกัดน้ำมันปาล์มใด ๆ  | การรับรองกลุ่ม (2018)                |
| โรงงานสกัดน้ำมันปาล์มอิสระ          | โรงงานสกัดน้ำมันปาล์มที่ดำเนินการอย่างอิสระ และไม่มีความสัมพันธ์ทางกฎหมายกับสวนใดโดยเฉพาะ ทั้งนี้ รวมถึงการผ่านบริษัทแม่หรือบริษัทในเครือ และคำนึงถึงการเข้าถึงสวนปาล์มทางภูมิศาสตร์ด้วย   | มาตรฐานการรับรองห่วงโซ่อุปทาน (2563) |
| ผู้ปลูกระดับกลาง                    | ผู้ปลูกระดับกลาง คือ เจ้าของที่ดินหรือธุรกิจขนาดเล็กที่มีพื้นที่มากกว่า 50 เฮกแตร์ แต่ไม่เกิน 500 เฮกแตร์ (รวมทั้งหมด) และเป็นผู้ที่ใช้แรงงานจ้างในการปลูกและเก็บเกี่ยวปาล์มน้ำมันมากกว่าใช้แรงงานในครอบครัว ผู้ปลูกระดับกลาง อาจมีแหล่งที่มาของรายได้ที่หลากหลาย ซึ่งรวมถึงพืชผลหลายชนิด อาจไม่ได้อาศัยอยู่ใกล้สวนปาล์มน้ำมันของตนเอง และอาจมีการจ้างเจ้าหน้าที่ธุรการ<br><br><i>หมายเหตุ: ควรมีการตีความระดับประเทศ คำจำกัดความของผู้ปลูกระดับกลางเป็นสิ่งที่ต้องมีการทบทวนไปพร้อมกับการทบทวนมาตรฐาน P&amp;C และ ISH</i>                               | คณะทำงานเฉพาะกิจระดับกลาง 2564       |
| โรงงานสกัดน้ำมันปาล์มที่มีฐานอุปทาน | เพื่อวัตถุประสงค์ของเอกสารฉบับนี้ คำว่า “โรงงานสกัดน้ำมันปาล์มที่มีฐานอุปทาน” จะหมายถึงโรงงานสกัดน้ำมันปาล์มที่มีพื้นที่เพาะปลูกปาล์มของตนเอง ซึ่งต้องปฏิบัติตามข้อกำหนดการรับรองในหลักการและเกณฑ์กำหนด (P&C) ของ RSPO ในการดำเนินงานโรงงาน ในขณะที่โรงงานอิสระต้องมีเพียงการรับรอง RSPO SCC เท่านั้น<br><br>โรงงานสกัดน้ำมันปาล์มที่มีฐานอุปทานในบริบทของการรับรองกลุ่มเป็นแนวคิดที่เกี่ยวข้องสำหรับการรับรองเกษตรกรรายย่อยในโครงการ เกษตรกรรายย่อยที่เกี่ยวข้องและเกษตรกรรายใหญ่ (ดูข้อ 1.3 ในเอกสารฉบับนี้) ดังนั้นจึงต้องใช้การจำแนกที่ชัดเจนกว่านี้ | การรับรองกลุ่ม (2018)                |
| การตีความระดับประเทศ                | การตีความหลักการและเกณฑ์กำหนดทั่วไปของ RSPO ของประเทศใดประเทศหนึ่ง   | การรับรองกลุ่ม (2018)                |
| เกษตรกรรายใหญ่                      | ชาวสวน ที่มีการทำสัญญาจำหน่ายปาล์มทะเลสาบกับหน่วยให้การรับรอง โดยเฉพาะเท่านั้น<br><br>เกษตรกรรายใหญ่ อาจเป็นเกษตรกรรายย่อยก็ได้  | หลักการและเกณฑ์กำหนด RSPO P&C (2018) |
| สิทธิ                               | หลักการทางกฎหมาย สังคม หรือจริยธรรมของเสรีภาพหรือการมีสิทธิ  | การรับรองกลุ่ม (2018)                |
| ผู้มีส่วนได้ส่วนเสีย                | บุคคลหรือกลุ่ม ที่มีผลประโยชน์ที่ขอบด้วยกฎหมาย และ/หรือ ผลประโยชน์ที่สามารถแสดงให้เห็นได้ หรือผู้ที่ได้รับผลกระทบโดยตรงจากกิจกรรมขององค์กร และผลที่ตามมาของกิจกรรมเหล่านั้น  | การรับรองกลุ่ม (2018)                |



ประเภทหรือรูปแบบของผู้ปลูกในพื้นที่ที่มีประมาณ 15 แบบ สามารถอธิบายได้ดังนี้

| สถานการณ์ | ประเภทที่ 1                    | ประเภทที่ 2 | ประเภทที่ 3      | ประเภทที่ 4                         |
|-----------|--------------------------------|-------------|------------------|-------------------------------------|
| 1         | ที่ดิน + โรงงานสกัดน้ำมันปาล์ม | Scheme SH*  | Independent SH** | เกษตรกรรายใหญ่ (มากกว่า 50 เฮกแตร์) |
| 2         | ที่ดิน + โรงงานสกัดน้ำมันปาล์ม | Scheme SH   | Independent SH   |                                     |
| 3         | ที่ดิน + โรงงานสกัดน้ำมันปาล์ม | Scheme SH   |                  | เกษตรกรรายใหญ่ (มากกว่า 50 เฮกแตร์) |
| 4         | ที่ดิน + โรงงานสกัดน้ำมันปาล์ม | Scheme SH   |                  |                                     |
| 5         | ที่ดิน + โรงงานสกัดน้ำมันปาล์ม |             | Independent SH   | เกษตรกรรายใหญ่ (มากกว่า 50 เฮกแตร์) |
| 6         | ที่ดิน + โรงงานสกัดน้ำมันปาล์ม |             | Independent SH   |                                     |
| 7         | ที่ดิน + โรงงานสกัดน้ำมันปาล์ม |             |                  | เกษตรกรรายใหญ่ (มากกว่า 50 เฮกแตร์) |
| 8         | ที่ดิน + โรงงานสกัดน้ำมันปาล์ม |             |                  |                                     |
| 9         |                                | Scheme SH   | Independent SH   | เกษตรกรรายใหญ่ (มากกว่า 50 เฮกแตร์) |
| 10        |                                | Scheme SH   | Independent SH   |                                     |
| 11        |                                | Scheme SH   |                  | เกษตรกรรายใหญ่ (มากกว่า 50 เฮกแตร์) |
| 12        |                                | Scheme SH   |                  |                                     |
| 13        |                                |             | Independent SH   | เกษตรกรรายใหญ่ (มากกว่า 50 เฮกแตร์) |
| 14        |                                |             | Independent SH   |                                     |
| 15        |                                |             |                  | เกษตรกรรายใหญ่ (มากกว่า 50 เฮกแตร์) |

\*Scheme SH: เกษตรกรรายย่อยในโครงการ  
 \*\*Independent SH: เกษตรกรรายย่อยอิสระ

ผู้ปลูกปาล์มขนาดเล็ก มักทำการปลูกในลักษณะเดียวกัน สิ่งที่แตกต่างกัน คือ วิธีการจัดการให้เป็นระเบียบและการเข้าถึงปัจจัยการผลิตต่าง ๆ ซึ่งจะกำหนดแนวทางในการปฏิบัติทางการเกษตรที่ดี (GAP) และนำไปสู่แนวทางในการจัดการที่ดีขึ้น (BMP) การเข้าถึงปัจจัยการผลิตที่ดีขึ้นจากองค์กรไปสู่ผู้ปลูกขนาดเล็ก และพัฒนาสภาพแวดล้อมที่เอื้ออำนวยต่อการปรับปรุงอย่างต่อเนื่อง การนำหลักการและเกณฑ์กำหนดของ RSPO ไปปฏิบัติ เป็นวิธีการหนึ่งที่พิสูจน์แล้วว่า สามารถสร้างสภาพแวดล้อมที่เอื้ออำนวยต่อผู้ปลูกขนาดเล็ก

การจัดการให้ผู้ปลูกขนาดเล็ก เข้าเป็นสมาคมหรือกลุ่ม จะทำให้เกิดแนวทางสู่การรับรองอย่างเป็นระบบ เสมือนเป็นสื่อกลางในการทำให้เกิด GAP และ BMP ทั้งยังทำให้มีการประหยัดต่อขนาด ไม่ว่าเกษตรกรรายใหญ่/เกษตรกรรายย่อย จะเป็นเกษตรกรอิสระหรือไม่ก็ตาม วิธีการที่จำเป็นที่จะทำให้ได้รับการรับรองนั้น อยู่ในการจัดตั้งกลุ่มและการจัดการแต่ละบุคคลหลังจากนั้น

ในตารางต่อไปนี้เป็นตัวเลือกในการรับรองที่สามารถเลือกได้ตามประเภทของผู้ผลิตปาล์มน้ำมัน และตามมาตรฐาน RSPO

| ประเภทผู้ผลิต<br>(ถ้าคุณเป็น...)                                       | ตัวเลือกในการรับรอง   | มาตรฐาน RSPO ที่ใช้                            |
|--|---|--|
| โรงงานสกัดน้ำมันปาล์ม<br>ที่มีพื้นที่เพาะปลูกและฐ<br>านอุปทานของตัวเอง | การรับรองตามหลักการและเกณฑ์กำหนดของ RSPO  | หลักการและเกณฑ์กำหนด (P&C)                     |
| เกษตรกรรายใหญ่   | (i) เข้าร่วมในฐานอุปทานของโรงงานสกัดน้ำมันปาล์ม เพื่อรับการ<br>รับรองตามหลักการและเกณฑ์กำหนดของ RSPO  | หลักการและเกณฑ์กำหนด (P&C)                     |
|  | (ii) เข้าร่วมกลุ่มเกษตรกรรายย่อย และ/หรือ เกษตรกรรายใหญ่<br>และมีการจัดการโดยผู้จัดการกลุ่มที่ได้รับแต่งตั้ง (สามารถเป็น<br>ตัวแทนจากโรงงานสกัดน้ำมันปาล์มได้) เพื่อขอรับการรับรอง<br>กลุ่มของ RSPO | หลักการและเกณฑ์กำหนด (P&C)<br>& การรับรองกลุ่ม |
| เกษตรกรรายย่อยใน<br>โครงการ  | (i) เข้าร่วมในฐานอุปทานของโรงงานสกัดน้ำมันปาล์ม เพื่อรับการ<br>รับรองตามหลักการและเกณฑ์กำหนดของ RSPO  | หลักการและเกณฑ์กำหนด (P&C)                     |
|  | (ii) เข้าร่วมกลุ่มเกษตรกรรายย่อย และ/หรือ เกษตรกรรายใหญ่<br>และมีการจัดการโดยผู้จัดการกลุ่มที่ได้รับแต่งตั้ง (สามารถเป็น<br>ตัวแทนจากโรงงานสกัดน้ำมันปาล์มได้) เพื่อขอรับการรับรอง<br>กลุ่มของ RSPO | หลักการและเกณฑ์กำหนด (P&C)<br>& การรับรองกลุ่ม |
| เกษตรกรรายย่อย<br>อิสระ  | (i) เข้าร่วมในฐานอุปทานของโรงงานสกัดน้ำมันปาล์ม เพื่อรับการ<br>รับรองตามหลักการและเกณฑ์กำหนดของ RSPO  | หลักการและเกณฑ์กำหนด (P&C)                     |
|  | (ii) เข้าร่วมกลุ่มเกษตรกรรายย่อย และ/หรือ เกษตรกรรายใหญ่<br>และมีการจัดการโดยผู้จัดการกลุ่มที่ได้รับแต่งตั้ง (สามารถเป็น<br>ตัวแทนจากโรงงานสกัดน้ำมันปาล์มได้) เพื่อขอรับการรับรอง<br>กลุ่มของ RSPO | หลักการและเกณฑ์กำหนด (P&C)<br>& การรับรองกลุ่ม |
|  | (iii) เข้าร่วมกลุ่มเกษตรกรรายย่อยอิสระ และมีการจัดการโดย<br>ผู้จัดการกลุ่มที่ได้รับแต่งตั้ง เพื่อขอรับการรับรองมาตรฐาน<br>เกษตรกรรายย่อยอิสระของ RSPO   | มาตรฐานเกษตรกรรายย่อยอิสระ<br>(ISH)            |
| โรงงานสกัดน้ำมัน<br>ปาล์มอิสระ   | การรับรองห่วงโซ่อุปทานของ RSPO  | การรับรองมาตรฐานห่วงโซ่<br>อุปทาน              |

## ภาคผนวก III. แผนกรอบระยะเวลา (Time-bound Plan): เกษตรกรรายย่อยในโครงการ & เกษตรกรรายใหญ่ในโครงการ



ระบบการรับรองของ RSPO 2563 กำหนดให้สมาชิกดำเนินการตามแผนกรอบระยะเวลา (โรงงานสกัดน้ำมันปาล์มที่มีฐานอุปทาน) เพื่อให้แน่ใจว่า เกษตรกรรายย่อยในโครงการและเกษตรกรรายใหญ่ทั้งหมด ที่จัดหาวัตถุดิบให้แก่โรงงานซึ่งได้รับการรับรองตามหลักการและเกณฑ์กำหนด (P&C) จะต้องได้รับการรับรองภายใน 3 ปี นับจากที่โรงงานดังกล่าวได้รับใบรับรอง

### ตอนที่ 5.1.3 ของระบบการรับรองของ RSPO

ส่วนที่ 5.1.3 ในเอกสารระบบการรับรองของ RSPO ระบุไว้ว่า “โรงงานสกัดน้ำมันปาล์มจะต้องพัฒนาแผนกรอบระยะเวลาและนำแผนดังกล่าวไปใช้ เพื่อที่เกษตรกรรายย่อยในโครงการและเกษตรกรรายใหญ่ในโครงการทั้ง 100% จะปฏิบัติตามมาตรฐานดังกล่าวภายในสาม (3) ปีนับจากวันที่โรงงานได้รับการรับรอง” หากเป็นไปได้ โรงงานสกัด น้ำมันปาล์มควรต้องรวมเอาผู้ปลูกเหล่านี้ไว้ในกระบวนการรับรองหลักการและเกณฑ์กำหนดของตัวเอง หรืออีกทางเลือกหนึ่ง คือ ให้การสนับสนุนผู้ปลูกเหล่านี้ ให้ได้รับการรับรองผ่านทางระบบการรับรองกลุ่ม

ที่มา: ระบบการรับรองของ RSPO สำหรับหลักการและเกณฑ์กำหนด และมาตรฐานเกษตรกรรายย่อยอิสระของ RSPO 12 พฤศจิกายน 2563

หากเป็นไปได้ สมาชิก RSPO (โรงงานสกัดน้ำมันปาล์ม) ควรต้องรวมเอาเกษตรกรรายย่อยในโครงการและเกษตรกรรายใหญ่ในโครงการเหล่านี้ ไว้ในใบรับรองหลักการและเกณฑ์กำหนด (P&C) ของตัวเอง หรืออีกทางเลือกหนึ่ง คือ ให้การสนับสนุนผู้ปลูกเหล่านี้ ให้ได้รับการรับรองผ่านทางระบบการรับรองกลุ่ม (ดูรายละเอียดเพิ่มเติมด้านล่าง)

ทางเลือกที่ 1: ใบรับรอง P&C เดี่ยว

คือ การที่โรงงานสกัดน้ำมันปาล์ม ทำการตัดสินใจโดยระดับบริหาร ที่จะรวมเอาเกษตรกรรายย่อยในโครงการและเกษตรกรรายใหญ่เข้าไว้ในใบรับรอง RSPO P&C ของโรงงาน ซึ่งจะมีการออกใบรับรอง P&C เดี่ยว ที่ครอบคลุมทั้งเกษตรกรรายย่อยและเกษตรกรรายใหญ่ทั้งหมด (ระบุรายชื่อ) ให้อยู่ภายใต้ใบรับรองนั้น ในฐานะที่เป็นฐานอุปทานของโรงงานสกัดน้ำมันปาล์มดังกล่าว

โรงงานสกัดน้ำมันปาล์ม จะปฏิบัติตามข้อกำหนดใน RSPO P&C สำหรับโรงงานสกัดน้ำมันปาล์ม นิคม/พื้นที่ของโรงงาน เกษตรกรรายย่อยในโครงการทั้งหมด และ/หรือ เกษตรกรรายใหญ่ ตามภาพประกอบที่ I ต่อไปนี้:



ภาพประกอบ I ทางเลือกที่ 1 ใบรับรอง P&C เดี่ยว

ทางเลือกที่ 2: การรับรองกลุ่มแบบแยกสำหรับใบรับรอง P&C

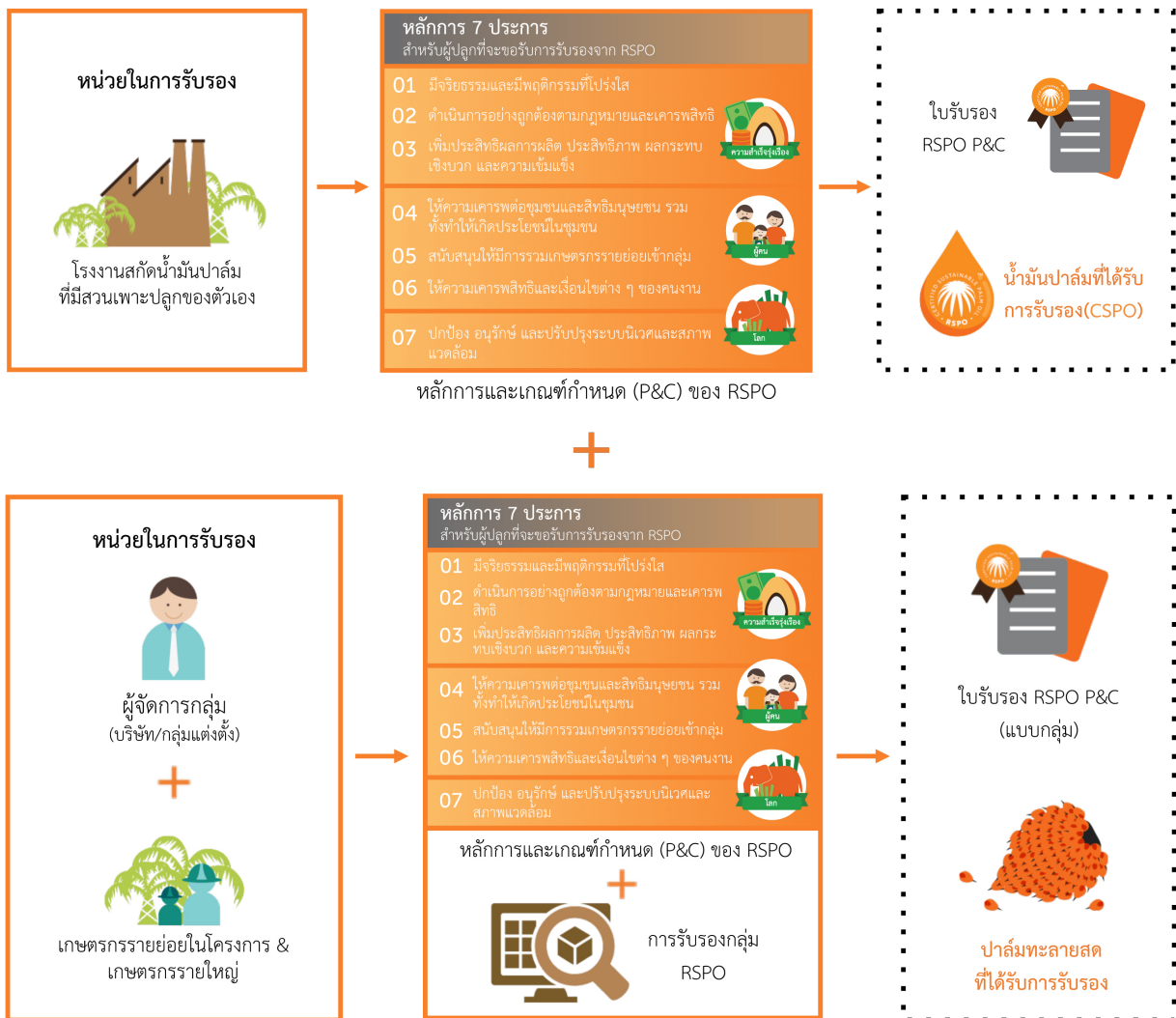
คือ การที่สมาชิก RSPO (โรงงานสกัดน้ำมันปาล์ม) ทำการตัดสินใจโดยระดับบริหาร ที่จะให้การสนับสนุนเกษตรกรรายย่อยในโครงการและเกษตรกรรายใหญ่ ในการขอรับใบรับรอง RSPO P&C ของตัวเอง โดยใช้รูปแบบการรับรองกลุ่ม:

- สมาชิก RSPO จะได้รับใบรับรอง P&C สำหรับโรงงานสกัดน้ำมันปาล์มและสวนเพาะปลูกของตนเอง และ
- สนับสนุนกลุ่มเกษตรกรรายย่อยในโครงการและเกษตรกรรายใหญ่ ในการขอรับใบรับรอง P&C กลุ่มผ่านการรับรองกลุ่ม โดยที่สมาชิก RSPO สามารถเป็นผู้จัดการกลุ่มหรือโดยการแต่งตั้ง

สำหรับทางเลือกข้อนี้ จะมีการออกใบรับรอง 2 ใบ คือ:

- I. ใบรับรอง P&C สำหรับสมาชิก RSPO (โรงงานสกัดน้ำมันปาล์มที่มีฐานอุปทาน) สำหรับการผลิตน้ำมันปาล์มที่ได้รับการรับรอง (CSPO) และเนื้อในของเมล็ดปาล์มที่ผ่านการรับรอง (CSPK); และ
- II. ใบรับรอง P&C (การรับรองกลุ่ม) สำหรับกลุ่มเกษตรกรรายย่อยในโครงการและเกษตรกรรายใหญ่ สำหรับการผลิตปาล์มทะลายสดที่ได้รับการรับรอง (CFFB)

ตามภาพประกอบที่ II ด้านล่าง



ภาพประกอบที่ II ทางเลือกที่ 2 การรับรองกลุ่มแบบแยกสำหรับใบรับรอง P&C

แม้จะไม่ใช้ข้อกำหนดของสมาชิก RSPO แต่สมาชิก RSPO (โรงงานสกัดน้ำมันปาล์มที่มีฐานอุปทาน) ก็ต้องสนับสนุนให้มีการรวมเกษตรกรรายย่อยอิสระเข้ามาด้วย โดยผ่านหลักการที่ 5 ของ P&C และหากเป็นไปได้ สมาชิกสามารถสนับสนุนเกษตรกรรายย่อยอิสระ ที่จัดหาอุปทานให้แก่โรงงานของตน โดยเลือกใช้วิธีต่อไปนี้:

ทางเลือก A1: รวมเกษตรกรรายย่อยอิสระ เข้าไว้ในใบรับรอง P&C เดียว คือ การที่โรงงานสกัดน้ำมันปาล์ม ทำการตัดสินใจโดยระดับบริหารที่จะรวมเกษตรกรรายย่อย (ทั้งแบบอิสระและในโครงการ) และเกษตรกรรายใหญ่ เข้าไว้ในใบรับรอง RSPO P&C ของโรงงาน ซึ่งจะมีการออกใบรับรอง P&C เดียวที่ครอบคลุมเกษตรกรรายย่อยทั้งหมด (แบบอิสระและในโครงการ) และเกษตรกรรายใหญ่ (ระบุรายชื่อ) ให้อยู่ภายใต้ใบรับรองนั้น ในฐานะที่เป็นฐานอุปทานของโรงงานสกัดน้ำมันปาล์มดังกล่าว

โรงงานสกัดน้ำมันปาล์ม จะปฏิบัติตามข้อกำหนดของ RSPO P&C สำหรับโรงงาน พื้นที่ของโรงงาน รวมถึงเกษตรกรรายย่อยในโครงการ เกษตรกรรายย่อยอิสระ และ/หรือ เกษตรกรรายใหญ่ ทั้งหมดที่ถูกรวมเข้าไว้แล้ว ดูภาพประกอบที่ III ด้านล่าง:



ภาพประกอบ III ทางเลือก A1 รวมเกษตรกรรายย่อยอิสระเข้าไว้ในใบรับรอง P&C เดียว

ทางเลือก A2: รวมเกษตรกรรายย่อยอิสระเข้าในกลุ่มเกษตรกรรายย่อยในโครงการและเกษตรกรรายใหญ่เดิม สำหรับการรับรองกลุ่ม P&C

คือ การที่สมาชิก RSPO (โรงงานสกัดน้ำมันปาล์มที่มีฐานอุปทาน) ทำการตัดสินใจโดยระดับบริหาร ที่จะให้การสนับสนุนเกษตรกรรายย่อย (ทั้งแบบอิสระและในโครงการ) และเกษตรกรรายใหญ่ ในการขอรับใบรับรอง RSPO P&C ของตัวเอง โดยใช้รูปแบบการรับรองกลุ่ม:

- สมาชิก RSPO ขอรับใบรับรอง P&C ของตนเองสำหรับโรงงานสกัดน้ำมันปาล์มและสวนเพาะปลูกของตัวเอง; และ
- สนับสนุนกลุ่มเกษตรกรรายย่อย (ทั้งแบบอิสระและในโครงการ) และเกษตรกรรายใหญ่ ในการขอรับ ใบรับรอง P&C กลุ่มของตนเองโดยผ่านการรับรองกลุ่ม โดยที่สมาชิก RSPO สามารถเป็นผู้จัดการกลุ่ม หรือได้รับการแต่งตั้งจากกลุ่มดังกล่าว

สำหรับทางเลือกข้อนี้ จะมีการออกใบรับรอง 2 ใบ คือ:

- I. ใบรับรอง P&C สำหรับสมาชิก RSPO (โรงงานสกัดน้ำมันปาล์มที่มีฐานอุปทาน) สำหรับการผลิตน้ำมันปาล์มที่ได้รับการรับรอง (CSPO) และเนื้อในของเมล็ดปาล์มที่ผ่านการรับรอง (CSPK); และ
- II. ใบรับรอง P&C (การรับรองกลุ่ม) สำหรับกลุ่มของเกษตรกรรายย่อย (ทั้งแบบอิสระและในโครงการ) และเกษตรกรรายใหญ่ สำหรับการผลิตปาล์มทะเลสาบที่ได้รับการรับรอง (CFFB)



ภาพประกอบที่ IV ด้านล่าง:



ภาพประกอบ IV ทางเลือก A2 รวมเกษตรกรรายย่อยอิสระ เข้าในกลุ่มเกษตรกรรายย่อยในโครงการและเกษตรกรรายใหญ่เดิม สำหรับการรับรองกลุ่ม P&C

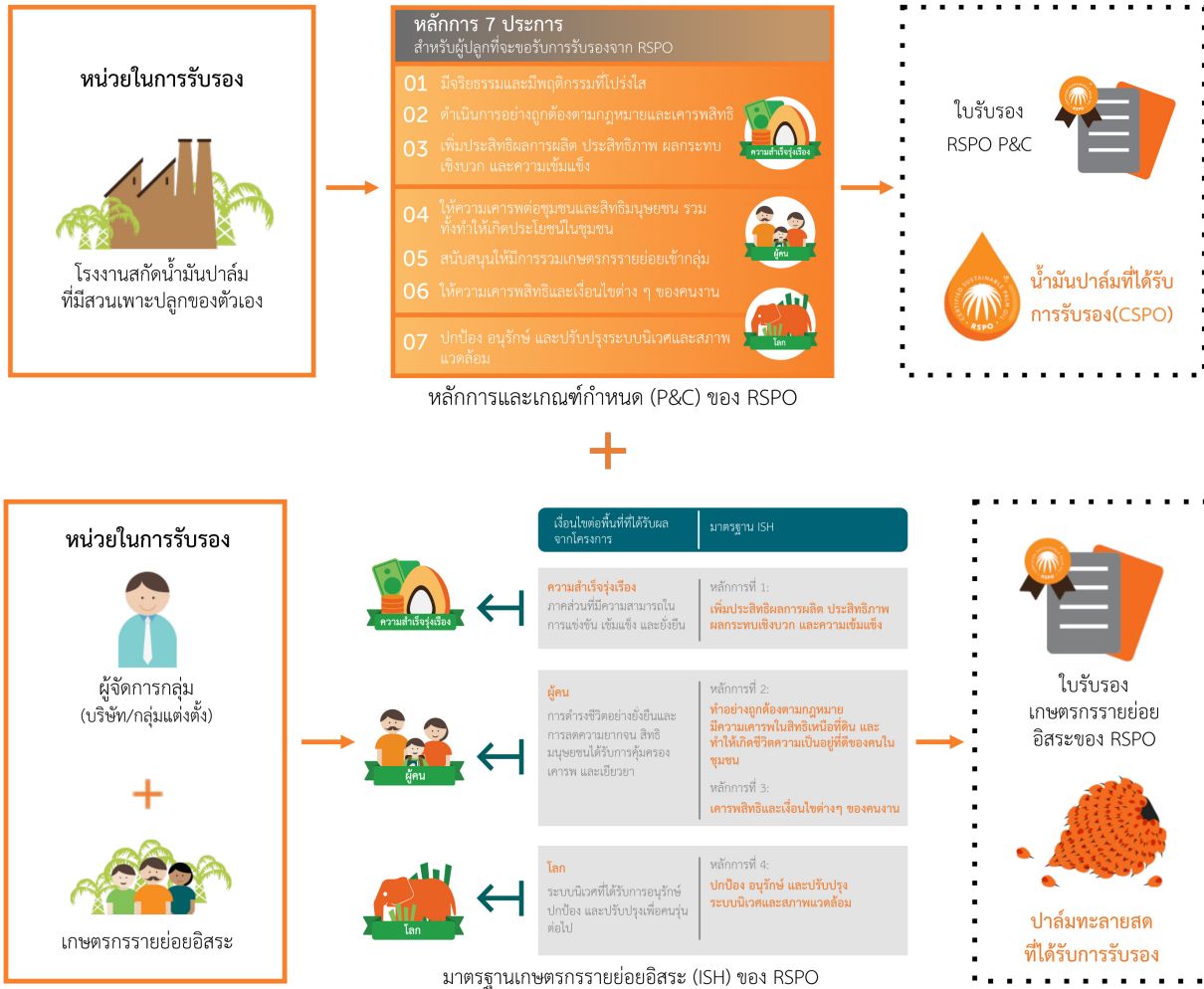
ทางเลือก A3: สนับสนุนเกษตรกรรายย่อยอิสระ (ISH) ให้ขอรับการรับรองมาตรฐานเกษตรกรรายย่อยอิสระแยก ต่างหาก คือ การที่สมาชิก RSPO (โรงงานสกัดน้ำมันปาล์มที่มีฐานอุปทาน) ทำการตัดสินใจโดยระดับบริหารที่จะให้การสนับสนุนเกษตรกรรายย่อยอิสระ ในการขอรับใบรับรอง RSPO ISH:

- สมาชิก RSPO ขอรับใบรับรอง P&C ของตนเองสำหรับโรงงานสกัดน้ำมันปาล์มและสวนเพาะปลูกของตัวเอง; และ
- สนับสนุนกลุ่มเกษตรกรรายย่อยอิสระ ในการขอรับใบรับรองมาตรฐาน ISH กลุ่มของตนเอง โดยที่สมาชิก RSPO สามารถเป็นผู้จัดการกลุ่มหรือได้รับการแต่งตั้งจากกลุ่มดังกล่าว

สำหรับทางเลือกข้อนี้ จะมีการออกใบรับรอง 2 ใบ คือ:

- I. ใบรับรอง P&C สำหรับสมาชิก RSPO (โรงงานสกัดน้ำมันปาล์มที่มีฐานอุปทาน) สำหรับการผลิตน้ำมันปาล์มที่ได้รับการรับรอง (CSPO) และเนื้อในของเมล็ดปาล์มที่ผ่านการรับรอง (CSPK); และ
- II. ใบรับรองเกษตรกรรายย่อยสำหรับกลุ่มของเกษตรกรรายย่อยอิสระ สำหรับการผลิตปาล์มทะเลายสดที่ได้รับการรับรอง (CFFB)

รูปภาพประกอบที่ V ด้านล่าง



ภาพประกอบ V ทางเลือก A3 สนับสนุนเกษตรกรรายย่อยอิสระ (ISH) ให้ได้รับการรับรองมาตรฐานเกษตรกรรายย่อยอิสระแยกต่างหาก

หมายเหตุ: ในตัวเลือกนี้ เกษตรกรรายย่อยในโครงการ และ/หรือ เกษตรกรรายใหญ่จะไม่สามารถรวมอยู่ด้วยได้ เกษตรกรรายย่อยใน โครงการ และ/หรือ เกษตรกรรายใหญ่จะไม่สามารถรวมอยู่ในกลุ่มเกษตรกรรายย่อยอิสระ ในใบรับรอง RSPO ISH ได้

ทางเลือก A4: สนับสนุนเกษตรกรรายย่อยอิสระ (ISH), เกษตรกรรายย่อยในโครงการ และเกษตรกรรายใหญ่ ในการขอรับการรับรองแยกต่างหาก

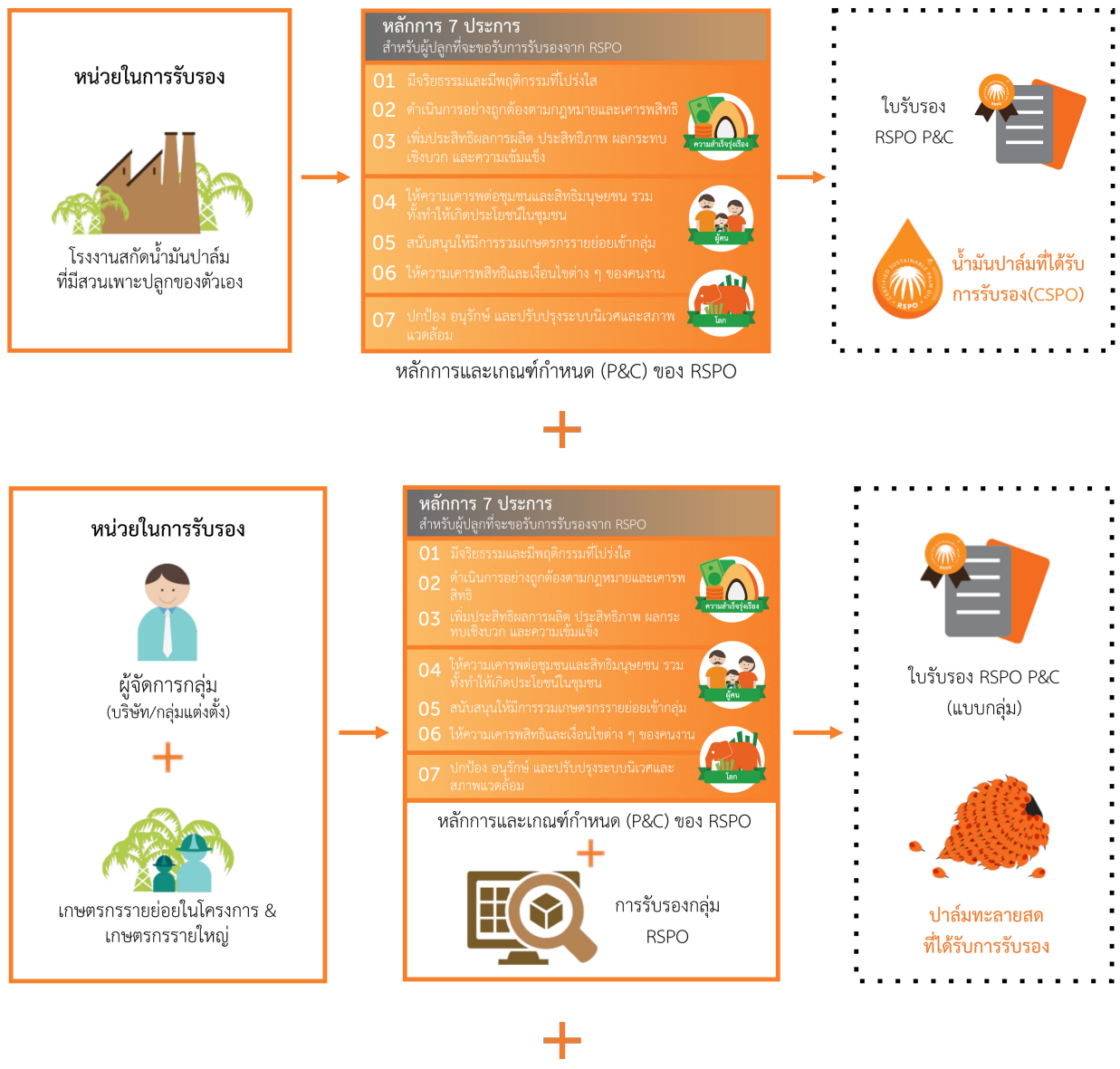
ในสถานการณ์ข้อนี้ สมาชิก RSPO (โรงงานสกัดน้ำมันปาล์มที่มีฐานอุปทาน) กับเกษตรกรรายย่อยในโครงการและเกษตรกรรายใหญ่ รวมถึง ISH ได้ทำการตัดสินใจในระดับบริหาร ที่จะขอรับการรับรองแยกต่างหาก:

- สมาชิก RSPO จะขอรับใบรับรอง P&C สำหรับโรงงานสกัดน้ำมันปาล์มและพื้นที่ปลูกของตัวเอง;
- สนับสนุนกลุ่มของเกษตรกรรายย่อยในโครงการและเกษตรกรรายใหญ่ ในการขอใบรับรอง P&C กลุ่มของตัวเองผ่านการรับรองกลุ่ม โดยที่สมาชิก RSPO สามารถเป็นผู้จัดการกลุ่มหรือได้รับการแต่งตั้งจากกลุ่ม ดังกล่าว; และ
- สนับสนุนกลุ่มของเกษตรกรรายย่อยอิสระ ในการขอใบรับรองมาตรฐานเกษตรกรรายย่อยอิสระกลุ่ม โดยที่สมาชิก RSPO สามารถเป็นผู้จัดการกลุ่มหรือได้รับการแต่งตั้งจากกลุ่มดังกล่าว

สำหรับทางเลือกข้อนี้ จะมีการออกใบรับรอง 3 ใบ คือ:

- I. ใบรับรอง P&C สำหรับสมาชิก RSPO (โรงงานสกัดน้ำมันปาล์มที่มีฐานอุปทาน) สำหรับการผลิตน้ำมันปาล์มที่ได้รับการรับรอง (CSPO) และเนื้อในของเมล็ดปาล์มที่ผ่านการรับรอง (CSPK)
- II. ใบรับรอง P&C (การรับรองกลุ่ม) สำหรับกลุ่มของเกษตรกรรายย่อยในโครงการและเกษตรกรรายใหญ่ สำหรับการผลิตปาล์มทะเลลายสดที่ได้รับการรับรอง (CFFB); และ
- III. ใบรับรอง ISH สำหรับกลุ่มของเกษตรกรรายย่อยอิสระ สำหรับการผลิตปาล์มทะเลลายสดที่ได้รับการรับรอง (CFFB)

รูปภาพประกอบที่ VI ด้านล่าง





ภาพประกอบ VI ทางเลือก A4 สนับสนุน ISH, เกษตรกรรายย่อยในโครงการ & เกษตรกรรายใหญ่ ให้ขอรับใบรับรอง  
แยกต่างหาก

## ภาคผนวก III รายการเอกสารที่ต้องจัดทำ

เพื่อให้เป็นไปตามหลักการและเกณฑ์กำหนด (P&C) ของ RSPO



| ตัวชี้วัด P&C | เอกสาร   | ประเภท          |
|---------------|--|-----------------|
| 1.1.3         | บันทึกคำขอข้อมูลและการตอบสนองต่อผู้มีส่วนได้ส่วนเสีย และบันทึกการสื่อสารและการดำเนินการเพื่อตอบสนองต่อข้อมูลที่ได้รับจากผู้มีส่วนได้ส่วนเสีย | บันทึก          |
| 1.1.4         | ขั้นตอนปฏิบัติในการปรึกษาหารือและการสื่อสารกับผู้มีส่วนได้ส่วนเสีย   | ขั้นตอนปฏิบัติ  |
| 1.1.5         | รายชื่อผู้มีส่วนได้ส่วนเสีย  | รายการ          |
| 1.2.1         | นโยบายที่ยึดมั่นในจรรยาบรรณและความซื่อสัตย์สุจริต ในการดำเนินการและการทำธุรกรรมทั้งหมด   | นโยบาย          |
| 2.1.1         | ระบบจัดทำเอกสารเกี่ยวกับข้อกำหนดทางกฎหมาย  | ระบบจัดทำเอกสาร |
| 2.2.1         | รายชื่อคู่สัญญา  | ระบบจัดทำเอกสาร |
| 3.1.1         | แผนธุรกิจหรือแผนการจัดการ  | แผน             |
| 3.1.2         | โครงการปลูกป่าที่คาดการณ์ไว้ 5 ปี  | แผน             |
| 3.2.1         | แผนปฏิบัติการเพื่อการปรับปรุงอย่างต่อเนื่อง  | แผน             |
| 3.3.1         | คู่มือในการปฏิบัติงาน (SOPs)   | ขั้นตอนปฏิบัติ  |
| 3.3.2         | บันทึกการเฝ้าติดตามและการปฏิบัติตามคู่มือในการปฏิบัติงาน (SOPs)  | บันทึก          |
| 3.4.1         | การประเมินผลกระทบทางสังคมสิ่งแวดล้อม (SEIA)  | การประเมิน      |
| 3.4.2 & 3.4.3 | แผนการจัดการและเฝ้าติดตามทางสังคมและสิ่งแวดล้อม  | แผน             |
| 3.7.1         | โปรแกรมการฝึกอบรม รวมถึงการประเมินความต้องการในการฝึกอบรมเป็นประจำ   | แผน             |
| 3.7.2         | บันทึกการฝึกอบรม   | บันทึก          |
| 4.1.1         | นโยบายเคารพสิทธิมนุษยชน รวมถึงการห้ามการตอบโต้พนักงานปกป้องสิทธิมนุษยชน (HRDs)   | นโยบาย          |
| 4.5.1         | แผนที่มาตราส่วนที่เหมาะสม ซึ่งแสดงขอบเขตของสิทธิทางกฎหมาย จาริตประเพณี หรือสิทธิของผู้ใช้ที่เป็นที่ยอมรับ - หากมี                            | แผนที่          |
| 4.5.2         | ขั้นตอนที่ยืนยันว่า ได้รับความยินยอมที่ได้รับการแจ้งล่วงหน้าโดยสมัครใจ (FPIC) เพื่อการพัฒนาป่าลมน้ำมัน โดยผ่านกระบวนการที่มีเนื้อหาครอบคลุม  | ขั้นตอนปฏิบัติ  |
| 4.6.1         | ขั้นตอนการระบุสิทธิตามกฎหมาย จาริตประเพณี หรือสิทธิของผู้ใช้ และขั้นตอนในการระบุบุคคลที่มีสิทธิได้รับค่าชดเชย                                | ขั้นตอนปฏิบัติ  |

|              |   |                             |
|--------------|---|-----------------------------|
| 4.6.1, 4.7.1 | มีขั้นตอนในการระบุตัวบุคคล ผู้มีสิทธิได้รับค่าชดเชย   | ขั้นตอนปฏิบัติ              |
| 4.6.2, 4.7.2 | ขั้นตอนการคำนวณและแจกจ่ายค่าตอบแทนที่เป็นธรรม   | ขั้นตอนปฏิบัติ              |
| 4.8.4        | การทำแผนที่แบบมีส่วนร่วม ที่แสดงขอบเขตของพื้นที่พิพาท - หากมี   | แผนที่                      |
| 6.1.1        | นโยบายการไม่เลือกปฏิบัติและโอกาสที่เท่าเทียมกัน ซึ่งมีการเปิดเผยต่อสาธารณะ  | นโยบาย                      |
| 6.3.1        | คำแถลงที่ตีพิมพ์เป็นภาษาท้องถิ่น ว่ายอมรับในเสรีภาพของการสมาคม  | คำแถลง                      |
| 6.4.1        | นโยบายคุ้มครองเด็ก รวมถึงการห้ามใช้แรงงานเด็ก และการเหยียดอายุ  | นโยบาย                      |
| 6.5.1        | นโยบายป้องกันการล่วงละเมิดทางเพศ และความรุนแรงในรูปแบบอื่น ๆ ทั้งหมด  | นโยบาย                      |
| 6.5.2        | นโยบายคุ้มครองสิทธิในการเจริญพันธุ์ของทุกคน โดยเฉพาะของสตรี   | นโยบาย                      |
| 6.6.2        | นโยบายและขั้นตอนปฏิบัติสำหรับแรงงานชั่วคราวและแรงงานข้ามชาติ  | นโยบายและ<br>ขั้นตอนปฏิบัติ |
| 6.7.1        | บันทึกเกี่ยวกับประเด็นที่เกี่ยวกับสุขภาพ ความปลอดภัย และสวัสดิการซึ่งมีการหยิบยกขึ้นมาพูดถึงในที่ประชุมระหว่างผู้มีหน้าที่รับผิดชอบและคนงาน | บันทึก                      |
| 6.7.2        | ขั้นตอนปฏิบัติด้านสุขภาพและความปลอดภัย  | ขั้นตอนปฏิบัติ              |
| 6.7.2        | ขั้นตอนปฏิบัติเกี่ยวกับอุบัติเหตุและเหตุฉุกเฉิน   | ขั้นตอนปฏิบัติ              |
| 6.7.2        | บันทึกอุบัติเหตุและการบาดเจ็บที่เกิดขึ้นทั้งหมด (อุบัติเหตุที่ทำให้เสียเวลา)  | บันทึก                      |
| 7.1.1        | แผนการจัดการศัตรูพืชแบบบูรณาการ (IPM)   | แผน                         |
| 7.2.1        | เอกสารบันทึกเหตุผลในการใช้สารกำจัดศัตรูพืชทางอากาศ  | เอกสาร                      |
| 7.2.2        | บันทึกการใช้สารกำจัดศัตรูพืช (เช่น LD50, พื้นที่ที่ใช้สาร ปริมาณที่ใช้ต่อเฮกตาร์ และจำนวนการใช้)  | บันทึก                      |
| 7.2.3        | แผนการใช้สารกำจัดศัตรูพืช (ใช้น้อยที่สุดและใช้ในบางสถานการณ์)   | แผน                         |
| 7.3.1        | แผนการจัดการและกำจัดของเสีย   | แผน                         |
| 7.3.2        | ขั้นตอนการกำจัดของเสีย  | ขั้นตอนปฏิบัติ              |
| 7.4.1        | ขั้นตอนการจัดการดินและความอุดมสมบูรณ์ของดิน   | ขั้นตอนปฏิบัติ              |
| 7.4.4        | บันทึกการใช้ปุ๋ย  | บันทึก                      |
| 7.5.1        | แผนที่แสดงตำแหน่งของดินร่วนซึ่งมีความเปราะบาง รวมทั้งพื้นที่ลาดชันสูงและดินพรุ  | แผนที่                      |
| 7.6.1        | แผนที่ที่ความเหมาะสมของดินหรือการสำรวจดิน ที่เพียงพอต่อการกำหนดความเหมาะสมของดินในระยะยาว เพื่อการเพาะปลูกปาล์มน้ำมัน                       | แผนที่                      |

|                        |   |                |
|------------------------|---|----------------|
| 7.5.2, 7.5.3,<br>7.6.2 | แผนยืนยันการไม่ทำการปลูกใหม่บนดินพรุ พื้นที่ลาดชัน และไม่มีการปลูกซ้ำเป็นบริเวณกว้างบนพื้นที่ลาดชัน ตลอดจนการปลูกเป็นบริเวณกว้างบนดินร่วนซึ่งมีความเปราะบาง                             | แผน            |
| 7.7.2                  | แผนที่ของพื้นที่ดินพรุ  | แผนที่         |
| 7.7.3                  | ขั้นตอนการลด การเฝ้าติดตาม และการบันทึกเป็นเอกสารเกี่ยวกับการหลุดตัวของดินพรุ (ถ้ามี)   | ขั้นตอนปฏิบัติ |
| 7.7.4                  | โครงการบริหารจัดการน้ำและพืชคลุมดิน (สำหรับการปลูกที่มีอยู่เดิมในพื้นที่ดินพรุ)   | โครงการ        |
| 7.8.1                  | แผนการจัดการน้ำ   | แผน            |
| 7.8.2                  | แผนที่และแผนป้องกันทางน้ำและพื้นที่ชุ่มน้ำ  | แผนที่ & แผน   |
| 7.8.2                  | แผนพื้นที่พายุฝั่งและเขตกันชนอื่น ๆ ที่เหมาะสม (ถ้ามี)  | แผน            |
| 7.9.1                  | แผนปรับปรุงประสิทธิภาพการใช้เชื้อเพลิงฟอสซิล และการใช้พลังงานหมุนเวียนให้เกิดประโยชน์สูงสุด   | แผน            |
| 7.10.3                 | แผนลดมลพิษสำคัญและการปล่อยก๊าซ GHG  | แผน            |
| 7.12.1                 | การวิเคราะห์การเปลี่ยนแปลงการใช้ที่ดิน (LUCA) ที่ได้ดำเนินการไป   | การประเมิน     |
| 7.12.2                 | การประเมิน HCV-HCS ที่เกี่ยวข้องที่ได้ดำเนินการไป (ดูการตีความตัวชี้วัดของ RSPO ข้อ 7.12.2 และภาคผนวก 5)  | การประเมิน     |
| 7.12.4                 | แผนการจัดการแบบบูรณาการเพื่อปกป้อง และ/หรือ ปรับปรุงพื้นที่ที่มีคุณค่าสูงต่อการอนุรักษ์ (HCVs), ป่าไม้ที่มีการกักเก็บคาร์บอนในปริมาณสูง (HCS), พื้นที่ดินพรุ หรือพื้นที่ อนุรักษ์อื่น ๆ | แผน            |
| 7.12.6                 | บันทึกกิจกรรมการให้ความรู้เป็นประจำแก่แรงงาน เกี่ยวกับสิ่งมีชีวิตที่เป็นชนิดพันธุ์หายาก ถูกคุกคาม หรือใกล้สูญพันธุ์ (RTE)   | บันทึก         |
| 7.12.7                 | บันทึกจากการเฝ้าติดตามพื้นที่ที่มีคุณค่าสูงต่อการอนุรักษ์ (HCV)   | บันทึก         |
| 7.12.8                 | ขั้นตอนการฟื้นฟูและชดเชย (RaCP) ที่ใช้ (ถ้ามี)  | RaCP           |

RSPO เป็นองค์กรระหว่างประเทศที่ไม่แสวงหากำไร ก่อตั้งมาตั้งแต่ปีพ.ศ. 2547 โดยมีวัตถุประสงค์เพื่อส่งเสริมการปลูกและใช้ผลิตภัณฑ์ปาล์มน้ำมันที่ยั่งยืน ผ่านมาตรฐานการรับรองระดับสากล โดยการมีส่วนร่วมกับผู้มีส่วนเกี่ยวข้อง

[www.rspo.org](http://www.rspo.org)



### Roundtable on Sustainable Palm Oil

Unit 13A-1, Level 13A, Menara Etiqa,  
No 3, Jalan Bangsar Utama 1,  
59000 Kuala Lumpur, Malaysia

### สำนักงานอื่นๆ

Jakarta (Indonesia)  
London (United Kingdom)  
Beijing (China)  
Bogota (Colombia)  
New York (USA)  
Zoetermeer (Netherlands)

 [rspo@rspo.org](mailto:rspo@rspo.org)

 [www.rspo.org](http://www.rspo.org)