

GRUPA ZADANIOWA DS. WSPÓLNEJ ODPOWIEDZIALNOŚCI

Wymagania dotyczące Wdrażania i Wspólnej Odpowiedzialności

Zatwierdzony przez Radę Nadzorczą RSPO w dniu 31 października 2019 r.



SPIS TREŚCI

1. Przygotowania.....	3
Ryzyko wynikające ze Wspólnej Odpowiedzialności.....	4
2. Metodologia.....	4
3. Jak korzystać z niniejszego dokumentu.....	5
4. Zakres: Kogo i czego dotyczy Wspólna Odpowiedzialność?.....	6
5. Definicja Wspólnej Odpowiedzialności	7
Co to oznacza w odniesieniu do oczekiwań każdego członka	8
Przywództwo w zakresie Zrównoważonego Rozwoju.....	8
Zwiększenie udziału zrównoważonych produktów na rynku	9
6. Usprawnienia i Ulepszenia Systemu.....	12
7. Weryfikacja (poświadczenie wiarygodności)	15
8. Zasoby	17
9. Zachęty i Sankcje.....	18
Ogólne informacje o zachętach.....	18
Sankcje	20
10. Wspólne definicje dla wszystkich członków.....	21
11. Kolejny etap	23
Przegląd kolejnych etapów	23
Opracowanie wytycznych	24
Przegląd Wdrożenia SR	24
Załącznik 1 - Szczegółowe informacje na temat Wymagań dotyczących Wspólnej Odpowiedzialności (WSZYSTKIE)	25
Załącznik 2 - Harmonogram wdrażania.....	43
Załącznik 3 - Role członków.....	45

Zrzeczenie się odpowiedzialności: W przypadku jakichkolwiek rozbieżności lub niezgodności pomiędzy wersją angielską a innymi przetłumaczonymi wersjami, decydująca jest angielska wersja językowa niniejszego dokumentu.

1. PRZYGOTOWANIA

Wszyscy członkowie RSPO ponoszą indywidualną odpowiedzialność, a Kodeks Postępowania członków RSPO (3.2) zobowiązuje ich do wspierania wizji „**przekształcania rynków, aby zrównoważony olej palmowy był normą**”. RSPO pełni rolę lidera w przekształcaniu sektora, łącząc wspólną wizję, koordynację, świadome przywództwo oraz działając jako siła napędowa procesu przemian.

Teoria zmiany RSPO (eng. Theory of Change - ToC) jest planem działania, który wskazuje sposób RSPO na osiągnięcie tej wizji, poprzez wdrażanie zasadniczych strategii i działań ToC przy wsparciu swoich członków, partnerów i innych podmiotów.

Proces zmian w RSPO charakteryzuje się postępowaniem według teorii „Mobilizuj, Działaj i Przekształcaj”. Stanowi ona szkielet ToC RSPO i opiera się na koncepcji **wspólnej odpowiedzialności** (ang. shared responsibility - SR) i **odpowiedzialności** za rezultaty.

Zobowiązanie: Wszyscy członkowie RSPO zobowiązują się do wnoszenia swojego wkładu w przekształcanie rynków.

Współpraca: Uznanie potrzeby współpracy i doprowadzenie do niej: rynków nie można przekształcać bez pełnej współpracy.

Odpowiedzialność: Zobowiązania mają być wypełniane ze wspólną odpowiedzialnością za skutki. Od partnerów i wszystkich członków oczekuje się ich aktywnego uczestnictwa i współpracy w przekształcaniu rynków oraz obowiązuje wspólnie uzgodniona odpowiedzialność za rezultaty.

Działalność RSPO odnotowała imponujący wzrost i deklaruje, że około 20 procent światowej produkcji oleju palmowego posiada certyfikat RSPO. Aby osiągnąć zamierzoną skalę produkcji i zrównoważony rozwój, zachodzi **pilna potrzeba** zaangażowania się w działania zbiorowe poprzez współodpowiedzialność i odpowiedzialność za rezultaty. Zasadniczym założeniem ToC jest konieczność interwencji rynkowej (np. dopasowanie podaży i popytu) w perspektywie krótko- i średnioterminowej, a także odpowiedzialność za rezultaty zaangażowanych podmiotów za wypełnienie swoich zobowiązań i zapewnienie zwiększenia udziału na rynku stosowania oleju palmowego produkowanego w sposób zrównoważony.

Koncepcja wspólnej odpowiedzialności była przez wiele lat przedmiotem dyskusji i uzgodnień członków. Ponieważ Zasady i Kryteria (P&C) mają zastosowanie w produkcji zrównoważonego oleju palmowego, Kodeks Postępowania Członków RSPO, klauzula 3.2, ma zastosowanie do wszystkich członków, wymaga: „3.2 Członkowie, których nie dotyczą bezpośrednio Zasady i Kryteria, będą wdrażać równoległe standardy istotne dla ich własnej organizacji, które nie mogą być niższe niż te określone w P&C”. 9. Zgromadzenie Ogólne (ang. 9th General Assembly - GA9) powtórzyło to w Uchwale 6D, podkreślając: „Pamiętając o wielu elementach Zasad i Kryteriów stosuje się je do każdego rodzaju odpowiedzialnych organizacji, niezależnie od interesów biznesowych, położenia geograficznego czy jej wielkości”.

8. Zgromadzenie Ogólne (GA8) w 2012 r. uznało niektóre bariery we wdrażaniu wspólnej odpowiedzialności, w tym w opracowaniu jasnych wytycznych dotyczących oczekiwań co do wkładu członków zwyczajnych, a także dotyczących sankcji (uchwała 6m). W marcu 2019 r. utworzono Grupę Zadaniową ds. Wspólnej Odpowiedzialności (ang. Shared Responsibility Task Force - SRTF), której zadaniem jest precyzyjne zdefiniowanie pojęcia wspólnej odpowiedzialności i opracowanie zaleceń dotyczących odpowiedzialności za rezultaty.

Ogólnym celem SRTF było opracowanie ograniczonego zestawu wskaźników raportowania dla każdej kategorii członków nieprodukcujących, które:

- są ważne i mają znaczenie w dostarczaniu informacji na temat najistotniejszych kwestii wśród członków RSPO, którzy nie są producentami;
- nie są mniej ważne od tych określonych w P&C (Kodeks Postępowania Członków RSPO 3.2)
- Zawierają procedury wdrażania i wstępne idee dotyczące zachęt i sankcji

Pomagając sobie we wspólnym osiągnięciu powyższego celu, tj. uczynieniu zrównoważonego oleju palmowego normą i w uzyskaniu rzeczywistego wpływu w terenie, należy również podkreślić aspekt przekazywania informacji. Dane dotyczące Wspólnej Odpowiedzialności gromadzone w sposób systematyczny, analizowane i dobrze zaprezentowane, pozwolą RSPO i jej członkom utworzyć historie o poczynionych postępach, które mogą stać się potężnym narzędziem we wprowadzaniu zmian.

RYZIKO WYNIKAJĄCE ZE WSPÓLNEJ ODPOWIEDZIALNOŚCI

- Zbyt dużo uwagi poświęcanej przez poszczególnych przedstawicieli procesowi SR i temu, co inni robią (lub czego nie robią)
- Duże ryzyko dla RSPO: znalezienie równowagi między wiarygodnymi wymaganiami SR a utrzymaniem członkostwa
- Dodatkowe obciążenia dla istniejących systemów (konieczność znalezienia równowagi między wdrożeniem wymogu a tym, co jest faktycznie możliwe do wdrożenia)
- Potencjalnym ryzykiem są sankcje, które mogą odnieść odwrotny skutek na plantatorach, gdyż podmioty łańcucha dostaw objęte sankcjami nie mogą prowadzić handlu w CSPO.
- Potencjalnym ryzykiem jest postrzeganie przez członków, zwłaszcza nowych i/lub mniejszych, wymagań SR jako obciążenia, które może spowodować, że nie dołączą oni do organizacji lub odejdą z niej
- Niektóre wymagania uważane za niedopuszczalne przez podmioty SC

2. METODOLOGIA

Poniższy dokument przedstawia umowy i zalecenia SRTF oparte na wstępnych przemyśleniach podgrupy ds. restrukturyzacji P&C Grupy zadaniowej przeglądu 2018, przeglądy istniejących systemów RSPO (aktualnych i planowanych), dokumenty organizacyjne, indywidualne warsztaty Sekretariatu RSPO, 75 wywiadów i ankiet z przedstawicielami w wszystkich sektorów, trzy telekonferencje SRTF i indywidualne warsztaty SRTF. Na ich podstawie sformułowano zalecenia z konsultacji społecznych, które trwały od 12 czerwca 2019 r. do 11 lipca 2019 r.

Konsultacje społeczne obejmowały ankietę internetową oraz dwa warsztaty zorganizowane w Utrechcie (NL) i Chicago (USA). Podczas konsultacji społecznych otrzymano 31 zestawów komentarzy, w tym kilka zestawów komentarzy grupowych, od prawie 50 osób. Silnie reprezentowane były podmioty łańcucha dostaw, co nie zaskakuje, gdyż podejmowane decyzje będą miały na nich bezpośredni wpływ. Otrzymane w ramach konsultacji publicznych komentarze zostały przeanalizowane, omówione, a następnie poprawione przez SRTF podczas dwóch dodatkowych telekonferencji SRTF w celu sfinalizowania zaleceń SRTF dla Rady Nadzorczej dotyczących informacji na temat tego co jest wymagane i od kogo, w tym mechanizmów wdrożeniowych (JAK), zachęt i sankcji. W spotkaniach SRTF wzięło udział 100% uczestników wszystkich kategorii członków, z wyjątkiem jednego spotkania opuszczonego przez ENGO i SNGOS (które jednak wniosły swój wkład przed lub po spotkaniu).

Po wypełnieniu Zakresu Wymagań i Obowiązków ZWiO (Terms of Reference - ToR) dla SRTF, dokument został przedłożony Radzie Nadzorczej RSPO (BoG) do zatwierdzenia. Stwierdzając, że pomimo zakończenia ZWiO oraz spełnienia wszystkich nakreślonych wymogów dotyczących uczestnictwa i procesu, Rada Nadzorcza RSPO miała nadal pewne

uwagi, dotyczące głównie treści dokumentu. Rada zwróciła się z prośbą o przeprowadzenie dalszych konsultacji publicznych. Z jej perspektywy pierwotny dokument, który był należycie przeanalizowany, omówiony i uwzględniony przez SRTF, uległ znacznej zmianie w wyniku uwag otrzymanych w konsultacjach społecznych w czerwcu/lipcu.

Komentarze Rady Nadzorczej zostały przeanalizowane i, w stosownych przypadkach, zaproponowano zmiany do niniejszego dokumentu jako Projektu 1 do przeglądu i wstępnych informacji zwrotnych od SRTF. Otrzymane komentarze i zmiany zostały dołączone do Projektu 2, wraz z komentarzami Rady Nadzorczej i nierozstrzygniętymi pytaniami omawianymi w innym terminie na Telekonferencji SRTF w celu zakończenia kolejnego projektu konsultacji społecznych. Druga seria konsultacji społecznych trwała od 3 do 16 października. Wszystkie otrzymane uwagi zostały zebrane, przeanalizowane, a następnie omówione przez SRTF i zawarte w ostatecznej wersji dokumentu Wymagania dotyczące Wdrażania i Wspólnej Odpowiedzialności SRTF.

Więcej informacji na temat przygotowań i procesu można znaleźć na [stronie internetowej SRTF portalu RSPO](#).

3. JAK KORZYSTAĆ Z NINIEJSZEGO DOKUMENTU

Zgodnie z zakresem uprawnień Grupy Zadaniowej ds. Wspólnej Odpowiedzialności, w niniejszym dokumencie „określono procedury mające zastosowanie do wszystkich wybranych członków RSPO, obejmujące kwestie: jak i co zgłaszać oraz kiedy i w jakim formacie. Ponadto, zaleca on również stosowanie mechanizmów zachęt i sankcji.”

A dokładniej oznacza to: SRTF opracowała Wymagania dotyczące Wspólnej Odpowiedzialności (zob. Załącznik 1) oraz wskazuje sposoby sporządzania raportu o każdym z nich (np. za pośrednictwem wniosku o członkostwo lub Roczno Komunikatu o Postępkach (ang. Annual Communication on Progress - ACOP). W związku z tym, SRTF przedstawia w niniejszym dokumencie wszelkie usprawnienia i ulepszenia systemu, dzięki którym sporządzenie w/w raportu będzie możliwie najbardziej skuteczne i zrozumiałe (patrz sekcja „Ulepszenia Systemu Wdrażania” i „Weryfikacja”).

Ponadto, SRTF dzieli się pewnymi pomysłami dotyczącymi zachęt i sankcji, które powinny być przedmiotem dalszych dyskusji w ramach pierwszego roku wdrażania, w tym dalszych konsultacji społecznych.

ZWO	Dalsze informacje	Odpowiednie sekcje w dokumencie	Status sekcji	Kolejny etap
Jak i co należy ująć w raporcie	Wymagania dotyczące Wspólnej Odpowiedzialności	4. Zakres: Kogo i Czego dotyczy SR? 5. Definicja Wspólnej Odpowiedzialności 8. Definicje Załącznik 1	Zakończona SRTF	Wdrożenie w Pierwszym Roku
Kiedy i w jakim formacie	W jaki sposób każdy z nich sporządza raport z działalności (np. poprzez wniosek o członkostwo lub ACOP)	Załącznik 1 kolumna „mechanizm gromadzenia danych” 6. Ulepszenia Systemu Wdrażania 7. Weryfikacja	Zakończona SRTF	Wdrożenie w Pierwszym Roku

ZWO	Dalsze informacje	Odpowiednie sekcje w dokumencie	Status sekcji	Kolejny etap
	Wymagany Połączony System Ulepszeń	6. Ulepszenia Systemu Wdrażania 7. Weryfikacja	Zakończona SRTF	Wdrożenie w Pierwszym Roku
	Kolejny Etap Wdrażania	11. Kolejne Etapy	Zakończona SRTF	Wdrożenie w Pierwszym Roku
Pomysły dotyczące Zasobów		8. Zasoby	SRTF podjęła decyzję nt. dodatkowych zasobów i podsumowała zasadnicze kwestie	Zasoby, które zostaną w pełni opracowane w pierwszym roku, obejmujące dalsze konsultacje społeczne
Zalecane mechanizmy zachęt i sankcji		9. Zachęty i Sankcje	SRTF podjęła decyzję nt. zachęt i sankcji, podsumowała zasadnicze kwestie z procesu SRTF	Mechanizm Zachęt i Sankcji, który zostanie w pełni opracowany w pierwszym roku, obejmujący dalsze konsultacje społeczne

4.ZAKRES: KOGO I CZEGO DOTYCZY WSPÓLNA ODPOWIEDZIALNOŚĆ?

Ważne jest, aby zrozumieć kogo i czego dotyczą wymagania SR w celu zapewnienia, że są one właściwe i możliwe do wdrożenia.

ZAKRES: KATEGORIA CZŁONKOSTWA

W centrum zainteresowania SRTF byli Członkowie Zwyczajni RSPO, w szczególności Środowiskowe Organizacje Pozarządowe (ENGOs), Społeczne Organizacje Pozarządowe (SNGOs), Banki i Inwestorzy, Sprzedawcy detaliczni, Producenci Dóbr Konsumpcyjnych (CGM) oraz Przetwórcy i Handlowcy (P&T).

Podmioty Stowarzyszone Łańcucha Dostaw, Spółki Powiązane i tylko podmioty posiadające licencje handlowców lub dystrybutorów, choć to liczna kategoria członkowska, nie byli do tej pory postrzegani jako priorytet dla SR, w szczególności w zakresie wspierania udziału na rynku certyfikowanego zrównoważonego oleju palmowego (CSPO). W przypadku spółek powiązanych konieczna będzie analiza różnych rodzajów organizacji w celu określenia ich ról we Wspólnej Odpowiedzialności i zdefiniowania punktów wzmocnienia.

Plantatorzy, którzy nie posiadają jeszcze certyfikacji P&C, ale pracują nad jej uzyskaniem oraz nowe wysiłki mające na celu zapewnienie terminów realizacji, uznano za wystarczające w odniesieniu do SR. Wymagania SR dotyczące Niezależnych Drobnych Producentów (ang. Independent Smallholders - ISH) na tym etapie opracowywania SR również nie były brane pod uwagę, gdyż RSPO aktualnie przygotowuje nowy standard dla ISH, który będzie odnosić się do tych samych kluczowych zagadnień.

Dlatego proponuje się, aby wymagania związane ze Wspólną Odpowiedzialnością w tym pierwszym przypadku miały zastosowanie tylko do następujących kategorii członkostwa zwykłego: ENGOs, SNGOs, Banków i Inwestorów, Sprzedawców detalicznych, Producentów Dóbr Konsumpcyjnych (CGM) oraz Przetwórców i Handlowców.

ZAKRES: WIELKOŚĆ

SRTF stwierdza również, że mniejsze organizacje w ramach łańcucha dostaw lub małe organizacje pozarządowe, mogą działać w okolicznościach ograniczających, podobnych to tych, które stosuje się dla Niezależnych Drobnych Producentów (ISH), gdy porównuje się ich z dużymi przedsiębiorstwami plantacyjnymi, a zatem powinny być traktowane w podobny sposób jak Niezależni Drobni Producenci (ISH), proporcjonalnie do wielkości i ważności, tj. muszą sporządzać raporty w oparciu o mniejszy lub inny zestaw wymagań SR. Wspólna Odpowiedzialność powinna mieć charakter integracyjny, ale nie może być nadmiernym obciążeniem administracyjnym.

Przyznano, że określenie tego co jest „małe” w różnych sektorach i krajach w odniesieniu do małych i średnich przedsiębiorstw (Small Medium Sized Enterprises - SMEs) oraz mniejszych organizacji mogłoby być niezwykle dużym wyzwaniem i stworzyć nadmiernie złożony system SR. Pomimo ograniczeń małych i średnich przedsiębiorstw, **zgodzono się, aby wymagania SR były takie same dla małych i średnich przedsiębiorstw/mniejszych organizacji**, bez wyjątków, a w ramach przeglądu w pierwszym roku zostały przeanalizowane konkretne wyzwania związane z wielkością i rodzajem organizacji.

Zaleca się, aby po upływie jednego roku postęp we wdrażaniu został zweryfikowany. Konieczne będzie opracowanie wytycznych, zwłaszcza dla małych i średnich przedsiębiorstw i mniejszych organizacji, przy czym większe organizacje powinny posłużyć za wzór. Do wdrażania wymagań SR może być potrzebne wsparcie i dlatego należy je uwzględnić w zasobach SR.

ZAKRES: DZIAŁANIA. OLEJ PALMOWY A WSZYSTKIE DZIAŁANIA

Zakres wymagań SR dotyczy działalności związanych tylko z olejem palmowym, podobnie jak w przypadku wymagań P&C odnoszących się tylko do plantatorów. Zapewnia to ich trafność i możliwość zastosowania, a w przypadku organizacji o ograniczonej działalności związanej z olejem palmowym, nie jest czynnikiem zniechęcającym. SRTF zgodziła się na to pod warunkiem, że wymagania będą stosowane w działalnościach związanych z olejem palmowym. Jeśli istnieje już system spełniający wymagania SR, który obejmuje wszystkie działania organizacji, zostanie on oczywiście zaakceptowany. Jeśli na poziomie organizacji członkowskiej nie istnieją regulacje, które odpowiadałyby wymaganiom SR, to jako minimum należy wprowadzić regulacje dotyczące działalności związanych z olejem palmowym.

ZAKRES: GRUPA A POZIOM ZAKŁADU

Zależy od zastosowanego mechanizmu gromadzenia danych. Dla każdego wymagania SR zastosowany mechanizm gromadzenia danych jest szczegółowo opisany w kolumnie nazwanej „Mechanizm Gromadzenia Danych”, który z kolei określa, czy dane są zbierane na poziomie grupy, czy na poziomie zakładu.

Dla przykładu, we wszystkich wymaganiach dotyczących polityki dopuszczalne jest odwoływanie się do polityki na poziomie grupy, przedstawionych za pomocą wniosku o członkostwo, podczas gdy raporty dotyczące wolumenu w obrocie CSPO będą nadal zbierane na poziomie zakładu za pomocą danych pochodzących z PalmTrace, sprawdzanych podczas audytu Certyfikacji Łańcucha Dostaw (SCC).

5. DEFINICJA WSPÓLNEJ ODPOWIEDZIALNOŚCI

WSPÓLNA ODPOWIEDZIALNOŚĆ TO ZESTAW OBOWIĄZKÓW, DO KTÓRYCH MUSZĄ ZOBOWIĄZAĆ SIĘ CZŁONKOWIE RSPO, ABY OSIĄGNĄĆ ZAMIERZONY CEL „PRZEKSZTAŁCENIA RYNKÓW, ABY ZRÓWNOWAŻONY OLEJ PALMOWY BYŁ NORMĄ”.

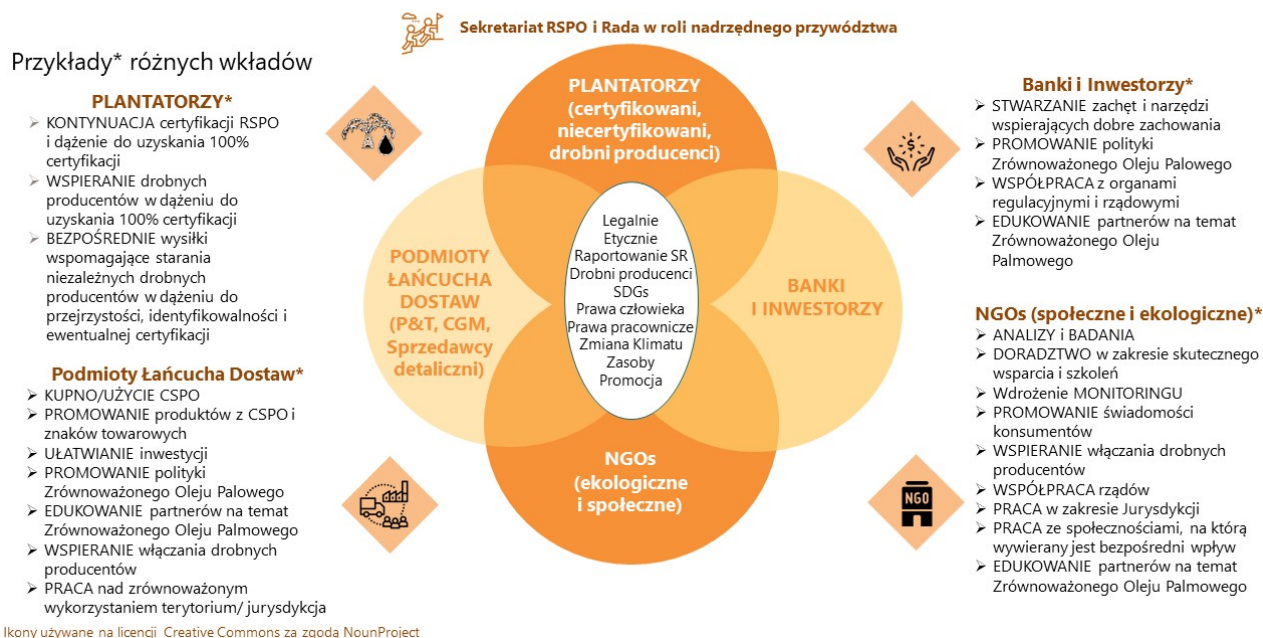
CZŁONKOWIE MAJĄ **WSPÓLNE WYMAGANIA I OBOWIĄZKI W ZAKRESIE ZRÓWNOWAŻONEGO ROZWOJU**, KTÓRE SĄ TAKIE SAME DLA WSZYSTKICH KATEGORII CZŁONKÓW. ODZWIERCIEDLAJĄ ONE PODSTAWOWE WARTOŚCI P&C, ABY AKTYWNIEM ZADEMONSTROWAĆ PRZYWÓDZTWO W PRZEKSZTAŁCANIU SEKTORA ORAZ ABY WPŁYWAĆ I MOBILIZOWAĆ PODMIOTY I ZASOBY, STAJĄC SIĘ SIŁĄ NAPĘDOWĄ PROCESU ZMIAN.

CHOCIAŻ JEST TO WSPÓLNE ZOBOWIĄZANIE, SPECYFICZNE **WYMAGANIA MOGĄ RÓŻNIĆ SIĘ** W ZALEŻNOŚCI OD KATEGORII CZŁONKÓW, ODZWIERCIEDLAJĄC UNIKALNĄ ROLĘ POSZCZEGÓLNYCH KATEGORII CZŁONKÓW, ABY POMÓC UCZYNIĆ ZRÓWNOWAŻONY OLEJ PALMOWY NORMĄ. DOTYCZY TO OBJĘCIA I UŻYWANIA ZRÓWNOWAŻONEGO OLEJU PALMOWEGO W ŁAŃCUCHACH DOSTAW ORAZ PROMOWANIA I POPIERANIA ZRÓWNOWAŻONEGO OLEJU PALMOWEGO W ŚRODOWISKACH, NA KTÓRE MAJĄ BEZPOŚREDNI WPŁYW.

CO TO OZNACZA W ODNIESIENIU DO OCZEKIWAŃ KAŻDEGO CZŁONKA

Istnieje kilka wspólnych wymagań, które są dokładnie takie same dla wszystkich członków. Są też pewne wymagania, które dotyczą wspólnych wyników, ale wymagają podjęcia różnych działań przez różne kategorie członkostwa. Niektóre mogą w ogóle nie mieć zastosowania dla określonych członków ze względu na charakter danego wymogu (np. zakup CSPO może być dokonywany tylko przez uczestników łańcucha dostaw i nie dotyczy członków organizacji pozarządowych lub banków).

Wspólna Odpowiedzialność za uczynienie Zrównoważonego Oleju Palmowego Normą



PRZYWÓDZTWO W ZAKRESIE ZRÓWNOWAŻONEGO ROZWOJU

SRTF przyznało również, że wykazanie przywództwa w zakresie zrównoważonego rozwoju przez wszystkich członków RSPO jest krytycznym elementem SR i zaproponowano wymagania, które pozwolą na zbiorowe i skoordynowane składanie raportów na ten temat.

Wymagania dotyczące zrównoważonego rozwoju, które są takie same dla WSZYSTKICH członków, nie tylko odzwierciedlają podstawowe wartości P&C, ale również po ich wdrożeniu pozwolą RSPO i jego członkom na proaktywne wykazywanie przywództwa w przekształcaniu sektora oraz wpływanie i mobilizowanie podmiotów i zasobów, działając jako siła napędowa procesu przemian.

Poszczególne kategorie członków odgrywają różne role w łańcuchu dostaw oleju palmowego i szerszym środowisku sektora wspomagającego, w zależności od działań, w które są zaangażowani. W związku z tym SRTF uznaje, że każdy z nich ma do odegrania unikalną rolę, również w zakresie **uczynienia ze zrównoważonego oleju palmowego normy**.

Ogólna wizja wspólnej odpowiedzialności polega na tym, że wszystkie kategorie członkowskie przyjmują odpowiedzialność zgodnie ze swoimi rolami (patrz Załącznik 3) w celu wzmocnienia zrównoważonej uprawy i wykorzystania oleju palmowego. Na katalog kryteriów wspólnej odpowiedzialności składa się m.in. obowiązek zastosowania wspólnych zasad i polityki, wspieranie drobnych rolników w osiągnięciu bardziej zrównoważonej uprawy oleju palmowego oraz powiązań z rynkiem, szkolenia i podnoszenie świadomości, komunikacja na różnych rynkach i z grupami docelowymi, wsparcie personelu i pomoc techniczna dla RSPO i jego komitetów, jak również zwiększenie akceptacji certyfikowanych produktów z oleju palmowego.

Inne **wymagania i obowiązki** różnią się w zależności od kategorii członków, odzwierciedlając ich unikalne role. Dotyczą one konkretnych punktów w zakresie objęcia i używania Zrównoważonego Oleju Palmowego w łańcuchach dostaw oraz promowania i popierania Zrównoważonego Oleju Palmowego w środowiskach, na które mają bezpośredni wpływ.

Na przykład członkowie, którzy kupują olej palmowy, tj. ci, którzy bezpośrednio uczestniczą w łańcuchu dostaw oleju palmowego, będą poproszeni o sporządzenie raportu dotyczącego zakupionych wolumenów CSPO RSPO i związanych z tym planów terminu realizacji. Członkowie, którzy z kolei nie zajmują się bezpośrednim zakupem oleju palmowego, jak np. organizacje pozarządowe czy banki, będą zobowiązani do promowania CSPO RSPO za pomocą odpowiednich środków w ich sektorze. Wymagania mogą być podobne lub identyczne dla kilku kategorii członków (np. ENGOs i SNGOs; CGM i Sprzedawcy detaliczni) oraz mogą istnieć wspólne wymagania dla wszystkich kategorii członków w określonym temacie, jednakże działania, które będą im zalecone mogą być różne dla poszczególnych kategorii.

ZWIĘKSZENIE UDZIAŁU ZRÓWNOWAŻONYCH PRODUKTÓW NA RYNKU

Podczas procesu SRTF **wolumen i zwiększenie udziału zrównoważonych produktów na rynku** były postrzegane jako priorytety w realizacji wizji RSPO. W ciągu 8-miesięcznego procesu, SRTF dyskutowała i omawiała wyzwania stojące przed członkami w zakresie m.in. dostępności rynku, drobnych producentów, braku fizycznych łańcuchów dostaw, braku popytu. Ponadto, SRTF omówiła rolę kredytów, biorąc pod uwagę ich pierwotny mandat jako narzędzie przejściowe do pełnego fizycznego zaopatrzenia (6d uchwała GA 2012). Uznając te kwestie, wyzwania, zmieniające się rynki i narzędzia, a jednocześnie koncentrując się na wykorzystaniu SR w celu zwiększenia wpływu, SRTF uzgodniła:

Produkt fizyczny i Kredyty

- Fizyczny CSPO to nadal pożądaný cel dla osiągnięcia wizji RSPO.
- Kredyty zawsze będą odgrywać ważną rolę na rynku i będą akceptowane dla określonych strategii (np. kredyty SH i JA) lub na rynkach produktów fizycznych, gdzie łańcuchy dostaw nadal się rozwijają

- Rada Nadzorcza RSPO zobowiązuje się do opracowania stanowiska w sprawie dalszego wykorzystania kredytów w pierwszym roku wdrażania Wspólnej Odpowiedzialności, po czym, w razie potrzeby, aspekt ten zostanie zweryfikowany pod koniec pierwszego roku SR.

Plan Terminu Realizacji

Plan Terminu Realizacji (ang. Time Bound Plan - TBP) dotyczy zwiększenia liczby certyfikowanych produktów oleju palmowego RSPO, które zostaną wdrożone z zastosowaniem ambitnych celów w zakresie zwiększania udziału zrównoważonych produktów na rynku.

PROCES I RACJONALNE UZASADNIENIE DLA DOCELOWYCH WOLUMENÓW

Mając na celu wspieranie udziału zrównoważonych produktów na rynku i przekształcanie rynków, SRTF uzgodniła wymagania dotyczące wolumenu dla podmiotów łańcucha dostaw i coroczne reprezentowanie udziału zrównoważonych produktów na rynku w postaci punktów procentowych. Różnym członkom zostaną wyznaczone różne warunki wstępne. Takie podejście ma zachęcić ich do ciągłego doskonalenia, bez narzucania im osiągania konkretnych liczb.

W oparciu o zgłoszone przez Radę Nadzorczą zastrzeżenia dotyczące strategicznych kwestii, w reakcji na nowe dane rynkowe oraz na obszernie komentarze dotyczące wolumenów i kredytów, które przedstawiono podczas II konsultacji społecznych, Sekretariat RSPO przeprowadził analizę podaży i popytu, aby na podstawie danych rynkowych opracować scenariusze. Analityk danych Sekretariatu RSPO przygotował model podaży/popytu, aby zaprojektować potencjalne scenariusze: pesymistyczne/realistyczne/optymistyczne propozycje w oparciu o istniejące dane o podaży i popycie, dotyczące fizycznych wolumenów pochodzących z raportów i udokumentowanych założeń.

Korzystanie z Modelu Podaży/Popytu na podstawie Danych Rynkowych

Modele oparto na danych z raportów za 2018 rok, na rzeczywistych danych z 2019 do września 2019 oraz na danych szacunkowych 4 kwartału i danych ACOP z 2018 r.

Założenia uwzględnione w modelu:

- Niewielki wzrost obecnie certyfikowanych członków zwiększający się w 2019 r.
- Wzorowanie na realistycznych planach w poszczególnych regionach, a nie w oparciu o liczbę hektarów
- Spadek podaży w 2020 r. spowodowany wprowadzeniem P&C z 2018 r.
- Zmieniająca się ilość członków (nowi członkowie/członkowie odchodzący/dostosowania rynkowe związane z globalnym spowolnieniem)
- Liczby dotyczące popytu pochodzą z ACOP 2018 (rzeczywiste dane zgłoszone przez członków)

Model Podaży/Popytu oparty na podstawie Certyfikowanych Wolumenów

Wolumeny te opierają się na całkowitych, potencjalnych, **certyfikowanych wolumenach**, używanych w przeszłości przez RSPO. W oparciu o te wyznaczniki, w pierwszym roku dla Przetwórców i Handlowców zaproponowano docelowy wzrost, aby zrównoważyć podaż i popyt w zakresie od:

- 7% wzrostu jako pesymistyczny scenariusz
- 11% wzrostu jako realistyczny scenariusz
- 16% wzrostu jako optymistyczny scenariusz

Model Podaży/Popytu oparty na podstawie Rzeczywistych Wolumenów

Kilku przedstawicieli P&T złożyło propozycję z modelami do rozpatrzenia przez SRTF. Obejmowały one kilka różnych założeń. W szczególności w tym podejściu wykorzystano szacunkowe **rzeczywiste wolumeny** oparte na danych uzyskanych z analizy raportu z audytu, które wcześniej zostały przedstawione Radzie Nadzorczej. Przyjmując to podejście do rzeczywistych wolumenów, nowy wzór został wykonany z wykorzystaniem danych ze sprawozdań zebranych między końcem listopada 2017 r. a 2018 r. W ten sposób uzyskano niższe rzeczywiste wolumeny produkcji o około 20%. Opierały się one tylko na danych z jednego roku i nie można ich przyjąć jako trend z przeszłości, ponieważ produkcja jest zależna również od innych czynników rynkowych. Ten sam okres zbiegł się z nadmierną podażą i obniżonymi cenami, które mogły wpłynąć na wolumen produkcji. Uzyskany w ten sposób zakres, oparty na niższej podaży, zepchnął wyznaczone dla P&T cele bilansu popytu na niższe wartości:

- 4% wzrostu jako pesymistyczny scenariusz
- 8% wzrostu jako realistyczny scenariusz
- 11% wzrostu jako optymistyczny scenariusz

Propozycja P&T zawiera kilka różnych założeń, w tym bardziej ostrożne obniżenie cen między certyfikowanymi a rzeczywistymi wartościami (22% a 20%) oraz znacznie niższe szacunki fizyczne oparte na wartościach procentowych (5,3 mln ton) w porównaniu z rzeczywistymi danymi zawartymi w ACOP z 2018 (skorygowanymi w celu zminimalizowania podwójnego liczenia) wynoszącymi 5,95 m. Propozycja P&T, zgodnie z ich obliczeniami, zakłada przejęcie 1,6 mln ton szacowanej produkcji, sprzedawanej obecnie jako konwencjonalna.

Biorąc pod uwagę, że celem jest dążenie do wzrostu o 1,6 mln ton w modelu opartym na danych rynkowych Sekretariatu RSPO, dla P&T przekłada się to na 2,3% wzrostu udziału zrównoważonych produktów. P&T zaproponował jako cel zwiększenie udziału zrównoważonych produktów na rynku o 1,8%, natomiast wszyscy członkowie SRTF zgodzili się na zwiększenie udziału zrównoważonych produktów na rynku o 2% dla P&T w pierwszym roku.

Dzięki zgodzie uzyskanej zdecydowaną większością głosów po konsultacjach społecznych, potwierdzającej potrzebę zwiększenia popytu w celu stymulowania certyfikacji RSPO w terenie, to samo podejście modelowe zostało zastosowane w przypadku innych podmiotów niższego szczebla. Utrzymanie równowagi na popyt dla CGM obliczono na około 20-40%, a dla Sprzedawców detalicznych na około 15-25%. SRTF zgodziła się na wyznaczenie celów dla CGM i Sprzedawców detalicznych na poziomie 15% w pierwszym roku.

SRTF przyznała, że w modelowym scenariuszu trzeba wziąć pod uwagę wiele czynników i założeń, dlatego zgodziła się wyznaczyć cele tylko w pierwszym roku. Cele na drugi rok i kolejne lata zostaną wyznaczone na podstawie rocznych modeli prognostycznych opracowanych przez Sekretariat RSPO i uzgodnionych przez Radę Nadzorczą. Do wyznaczania celów potrzebne są konkretne punkty odniesienia, czyli dane ACOP od członków, a nie zmienne założenia rynkowe.

Pełna lista i szczegóły wszystkich wymagań dla poszczególnych kategorii członków znajdują się w Załączniku 1.

6. USPRAWNINIENIA I ULEPSZENIA SYSTEMU

Główne Założenia:

Zalecenia SRTF dotyczące ulepszeń i usprawnień systemu opierają się na kilku głównych założeniach:

- ✓ Wykorzystanie istniejących systemów RSPO, w tym usprawnienie i poprawa procesu SR
- ✓ Wykorzystanie istniejących systemów zewnętrznych
- ✓ Integracja systemów - w szczególności wniosku o członkostwo, danych ACOP i PalmTrace [SRTF rozpoznaje wyzwania związane z różnymi okresami składania raportów oraz składaniem raportów na poziomie zakładu czy grupy - problematyka, dla której należy znaleźć rozwiązania w procesie integracji systemu]
- ✓ Obowiązkowe raportowanie z dokładnymi informacjami przez WSZYSTKICH członków
- ✓ Egzekwowanie istniejących mechanizmów, w tym kontrole jakości danych
- ✓ Przejrzystość w raportowaniu

Zastosowanie systemu RSPO do Raportowania SR:

Większość wymagań dotyczących SR jest już wdrożona w istniejących systemach RSPO, ale istnieje kilka kwestii, które ograniczają ich zastosowanie dla lepszego zrozumienia wkładu w misję (i wpływu) i wspólnej odpowiedzialności:

- dane nie są dostarczane na poziomie, który byłby znaczący
- dane są niekompletne (puste lub niedokładne)
- dane nie są weryfikowane lub nie można ich zweryfikować
- przekazywanie danych nie jest egzekwowane.

SRTF proponuje wdrożenie wymagań SR do istniejących systemów, **pod warunkiem usunięcia w/w niedociągnięć**. Wymagałoby to przyszłych inwestycji w modernizację i dostosowanie systemów w celu zapewnienia wiarygodności i skuteczności systemów RSPO. Patrz odpowiednie wymagania SR dotyczące Zasobów.



Wniosek o Członkostwo – wypełniany samodzielnie przez WSZYSTKICH członków. Aby nie stwarzać dodatkowych przeszkód dla nowych członków, Polityka Zrównoważonego Oleju Palmowego jest jedynym wymogiem SR obowiązującym na etapie składania wniosku o członkostwo. Wszystkie inne wymagania SR, które generalnie nie zmieniają się z roku na rok, jak np. w kwestii polityki, powinny być wymienione we wniosku o członkostwo, aby poinformować i zapewnić przejrzystość wymagań SR. Materiały potwierdzające właściwość danych należy dostarczyć najpóźniej do pierwszego ACOP, a następnie zostaną zweryfikowane przez Sekretariat RSPO. Uwaga: obecni członkowie RSPO w 1. roku wdrażania SR będą jednorazowo poproszeni o przesłanie odpowiednich informacji poprzez wypełnienie opracowanego przez Sekretariat RSPO kwestionariusza i dołączenie do niego stosownej dokumentacji potwierdzającej.



ACOP – wypełniane samodzielnie przez WSZYSTKICH członków. W ACOP powinien być wymagany roczny raport dotyczący wymagań SR, które zmieniają się z roku na rok (w szczególności zobowiązań dotyczących zasobów, wolumenów i planów terminu realizacji). Bieżące pytania na temat polityki będą ograniczać się jedynie do żądania zaktualizowania wcześniej dostarczonej polityki.

- Dostarczenie Roczego Komunikatu o Postępkach (ACOP) jest **obowiązkowe dla wszystkich członków** i będzie niezależnie **weryfikowane*** z zachętami i konsekwencjami w przypadku zaistniałych niezgodności (patrz sekcja „Zachęty i Sankcje”)
- Obowiązkowe sporządzanie Planów Terminu Realizacji
- Raporty ACOP powinny mieć standardowy format, uproszczony oraz być powszechnie dostępne i **widoczne** na profilach członków

Wymagania SR określone w Załączniku 1 zostaną uwzględnione w ACOP z pierwszego roku wdrażania SR. *W pierwszym roku należy opracować jasne wytyczne dotyczące weryfikacji danych (kto, co/czego nie i w jaki sposób).



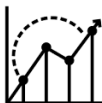
Standard Certyfikacji Łańcucha Dostaw (SCCS) - dla certyfikowanych podmiotów łańcucha dostaw – podzbiór wymagań SR, przedstawiony poniżej, powinien być dołączony do audytu SCC wraz z informacjami zawartymi we wniosku o członkostwo oraz dostosowaniem między raportowaniem ACOP i procesem weryfikacji Jednostki Oceniającej Certyfikację (ang. Certification Assessment Body - CAB). Dane SR dostarczone przez członka w dokumentacji ACOP będą następnie sprawdzane przez CAB podczas audytu, dla podmiotów w procesie SCC, podobnie jak w przypadku wskaźników raportowania dla plantatorów (P&C 2018). Podmioty, które nie są jeszcze objęte procesem SCC, składają raporty w postaci ACOP, który zostanie niezależnie zweryfikowany*.

Wyjaśnienie korzystania z audytów SCCS do weryfikacji składanych raportów w zakresie tego podzbioru wymagań SR, które należy dołączyć do zaktualizowanego dokumentu systemów certyfikacji RSPO SCCS.

*W pierwszym roku należy opracować jasne wytyczne dotyczące weryfikacji danych (kto, co/czego nie i w jaki sposób).



PalmTrace – dla certyfikowanych podmiotów łańcucha dostaw w procesie SCC – monitorowanie wolumenów i odpowiednie wdrażanie planu czasu realizacji. Połączenie PalmTrace z ACOP w pierwszym roku.



Inne mechanizmy raportowania korporacyjnego/CSR - Aby utrzymać niskie koszty wdrażania SR, STRF zaleca benchmarking istniejących zewnętrznych mechanizmów raportowania, które wykorzystują weryfikację przez niezależną stronę trzecią. Opowiedziano się za utrzymaniem przez SR raportowania w ramach systemów RSPO ze względu na dużą różnorodność tych mechanizmów pod względem przejrzystości i weryfikacji.

Wykorzystanie Istniejących Systemów Zewnętrznych:

Wykorzystanie istniejących mechanizmów raportowania i odpowiedzialności za rezultaty, których celem jest uniknięcie powielania działań i obciążenie członków. Dotyczy to również:

- ✓ Rozważenie innych mechanizmów raportowania specyficznych dla sektora, które zostaną ocenione pod kątem równowagi podczas pierwszego roku wdrażania SR, aby pomóc usprawnić wdrażanie i uniknąć powielania wysiłków
- ✓ Uwzględnienie przepisów w krajach działalności
- ✓ Benchmarking wspólnych standardów sektorowych stosowanych przez członków RSPO z wymaganiami SR dla równowagi podczas pierwszego roku wdrażania SR, aby zmniejszyć obciążenia związane z wdrażaniem oraz audytami/kontrolami i bilansami.

Benchmarking:

Uzgodniono, że zewnętrzne raportowanie można „uznać” za częściowo lub całkowicie spełniające wymagania SR za pomocą formalnego mechanizmu benchmarkingu, który obejmuje niezależną weryfikację zarówno audytu certyfikacyjnego, jak i zewnętrzną platformę benchmarkingu. Przykłady tego istnieją w innych inicjatywach rolniczych, takich jak platforma Inicjatywy na rzecz Zrównoważonego Rolnictwa (SAI). SRTF zaleca opracowanie jasnej metodologii benchmarkingu, opartej na Przewodniku Najlepszych Praktyk Benchmarkingu ISEAL Alliance (2019), zaraz po zatwierdzeniu niniejszego dokumentu przez Radę Nadzorczą oraz ustanowieniu centralnego punktu kontaktowego ds. benchmarkingu w Sekretariacie RSPO. Najlepiej byłoby, gdyby w jego skład weszli zatwierdzeni zewnętrzni analitycy benchmarkingowi, którzy postępują zgodnie z metodologią i ramami benchmarkingowymi zatwierdzonymi przez RSPO, przegląd wykonywany był przez Sekretariat RSPO benchmarku oraz formalnie uznano systemy objęte benchmarkiem, jeśli spełniają one wymagania równowagi. Pierwsza grupa punktów odniesienia powinna zostać ukończona w pierwszym roku wdrażania SR.

Ogólnie rzecz biorąc, SRTF zgodziła się wykorzystać istniejące (ulepszone!) systemy do usystematyzowania raportowania różnych sektorów, aby uzyskać zbiorową narrację i wzajemnie się rozliczać.

7. WERYFIKACJA (POŚWIADCZENIE WIARYGODNOŚCI)

SRTF zgodził się na różne podejścia do poświadczenia wiarygodności w zależności od wymagań SR. Istnieje obawa o tworzenie zbyt dużo nowych lub dodatkowych systemów, które dodatkowo zwiększą koszty i obciążenia administracyjne dla RSPO i jego członków.

Wybór systemów i poziomu pewności uzasadnia się, uwzględniając:

1. Czy jednorazowa kontrola jest wystarczająca (np. istnienie polityki) lub czy konieczny jest coroczny przegląd (np. zwiększenie udziału CSPO)
2. Czy wymaganie SR może być sprawdzane poprzez ACOP, czy zalecany/konieczny jest coroczny audyt?

Wniosek o członkostwo będzie zawierać listę wymagań SR. Polityka Zrównoważonego Oleju Palmowego jest jedynym wymogiem SR, który obowiązuje na etapie składania wniosku o członkostwo. Materiały potwierdzające właściwość danych należy dostarczyć najpóźniej do pierwszego ACOP, a następnie zostaną zweryfikowane przez Sekretariat RSPO.

Obecni członkowie będą zobowiązani jednorazowo przedstawić dowody potwierdzające spełnienie wymagań SR poprzez raport ACOP, w szczególności dowodów na spełnienie wszystkich wymagań polityki podczas pierwszego roku wdrażania wymagań SR. Kompletność raportów zostanie sprawdzona przez Sekretariat RSPO.

ACOP będzie nadal samodzielnie wypełniany przez członków wraz z przedstawieniem dowodów potwierdzających spełnienie wymagań.

ACOP musi być wspierany wewnątrz wbudowaną i niezależną weryfikacją wolumenów, jaką jest PalmTrace dla wolumenów; którakolwiek z nich będzie odpowiednia i skuteczna. Indywidualne raporty ACOP zostaną opublikowane na stronie internetowej RSPO, co zapewni przejrzystość dla wszystkich podmiotów oraz ułatwi wśród partnerów projektu wzajemne wsparcie i kontrolę.

Ponadto, SRTF zgodziła się na integrację poniżej wymienionych wymagań SR do **audytów SCC** dla członków certyfikowanych przez SCCS, a zadaniem audytorów będzie sprawdzenie, czy raporty dotyczące tych wymagań są dokładne i kompletne:

Raportowanie dotyczące wymagań SR sprawdzane podczas audytu SCC
Dokumenty dotyczące zarządzania
Zrównoważony rozwój
Polityka w zakresie praw pracowniczych
Woluminy
Zasady wdrażania SR

Wykonuje się go według szablonu listy kontrolnej przygotowanej przez Sekretariat RSPO, która jest zintegrowana z raportem z audytu wewnętrznego.

SCC będzie używany do weryfikacji, ale nie jako źródło danych. SR powinna opierać się na danych przekazywanych przez członków z kilku powodów: stosowanie ACOP do raportowania, ale weryfikowanie przez audytorów danych pod kątem kompletności i dokładności podczas audytów SCC, korzystanie z przygotowanego szablonu, zamiast dołączania wymagań w samym standardzie SCC. Jednak SRTF zdecydowanie zaleca włączenie wymogu odzwierciedlenia tego w SCCS, podobnie jak w P&C z 2018 r. sekcja 3.2.2. Zaznaczono również potrzebę przeprowadzenia

dotychczasowych szkoleń dla audytorów SCC, gdyż ich obecny zestaw umiejętności koncentruje się wyłącznie na łańcuchu dowodowym i nie obejmuje wiedzy z zakresu audytu społecznego lub środowiskowego.

Wszyscy członkowie RSPO mają dostęp do swoich informacji, które w miarę upływu czasu ulegają zmianą, podczas gdy audytorom CAB wyświetla się tylko obraz stanu – w danym momencie. Członkowie RSPO mają dostęp do informacji w czasie zbliżonym do rzeczywistego, natomiast procesy raportowania przez CAB wymagają więcej czasu, a agregacja danych prowadzi do dalszych opóźnień. W związku z tym CAB powinien otrzymać zawarte w ACOP dane sprawozdawcze członków w odniesieniu do zidentyfikowanych wymagań SR podlegające kontroli audytowej SCC, a nie odwrotnie (jak w przypadku wskaźników raportowania w P&C). Dzięki ulepszonym procesom i systemom obciążenie administracyjne powinno się zmniejszyć, a dostępne dane będą sposobem na wzmocnienie pozycji i staną się bezpośrednią wartością dodaną dla nich i dla sieci RSPO.

Organizacje te powinny przeprowadzić swój własny audyt wewnętrzny, a raport z audytu wewnętrznego będzie jednym z ważnych dokumentów sprawdzanych przez CAB. W pierwszym roku należy opracować listę kontrolną do samoceny, aby zapewnić procesowi spójność i wartość dodaną.

Weryfikacja **wolumenów** powinna odbywać się przy uzgodnionym raportowaniu ACOP i PalmTrace – weryfikacja big data wykonywana jest przez sekretariat RSPO.

Wszystkie wymagania SR są obowiązkowe, dlatego wszelkie niezgodności wykryte podczas weryfikacji będą uważane za poważne. Za zgodny uważany będzie wymóg, na temat którego sporządzono pełny i dokładny raport. Brakujące/niekompletne informacje należy uzupełnić w okresie 60 dni. W przeciwnym razie sankcje zostaną zastosowane oraz pełni zdefiniowane w pierwszym roku, w ramach prac nad „Zachętami i Sankcjami”, również w drodze konsultacji społecznych.

RSPO kontynuuje doskonalenie swoich systemów informatycznych, ale Wdrażanie i Wspólna Odpowiedzialność SRTF zależy od udanej integracji różnych platform.

8. ZASOBY

Zasoby potrzebne do przekształcania. Zaproponowano nowy wymóg, zobowiązujący wszystkich członków w zaangażowanie zasobów, aby poprzez ulepszenia systemu zapewnić skuteczne wdrożenie SR, zwiększając wiarygodność i skuteczność RSPO.

SRTF uzgodniła, że szczegóły dotyczące tych zasobów finansowych zostaną opracowane w pierwszym roku wdrażania, przy udziale członków w opracowywaniu i przejrzystości planu. W trakcie procesu SRTF zaproponowano kilka pomysłów, które zostały przedstawione przez zainteresowane strony podczas spotkań, warsztatów i konsultacji społecznych. Zostały one przedstawione w poniższej Ramce 3.

SRTF zgodziła się, aby zasoby były bezpośrednio powiązane ze wspieraniem celów SR, przy jednoczesnym zapewnieniu wiarygodności i integracji mającym pomóc zbiorowym działaniom na rzecz zbiorowego wpływu.

Ramka 3: Zasadnicze kwestie dotyczące zasobów

Zasadnicze kwestie z procesu SRTF dotyczące zasobów (podstawa do dyskusji i opracowania pierwszego roku)

W praktyce środki finansowe uzyskane dzięki temu wkładowi SR zostaną wykorzystane do wzmocnienia wsparcia na rzecz włączenia drobnych producentów do zrównoważonych łańcuchów dostaw, w tym: wkład dla Funduszu Wsparcia Drobnych Producentów RSPO; Akademii Instruktorów Drobnych Producentów RSPO i stypendiów; wspierania grup drobnych producentów we wdrażaniu standardu ISH; wspierania drobnych producentów w kwestiach prawnych/rejestracyjnych. Źródła finansowania zostaną przekazane do puli środków pokrywających koszty audytu lub weryfikację elementów SR, takich jak przyspieszenie wykorzystania big data do weryfikacji postępów w celu uzyskania przez 100% członków certyfikacji CSPO, triangulacja/integracja z palm trace lub umożliwienie weryfikacji opartej na ryzyku próbnymi raportami ACOP podmiotów, którzy nie są plantatorami, w tym weryfikacji wolumenu oleju palmowego.

Inicjatywa ta podczas konsultacji społecznych została wzmocniona konkretnymi sugestiami zawarcia jasnej propozycji lub „zestawu opcji” dotyczących finansowania przekształcania, które powinny stanowić podstawę do dyskusji na temat podziału zadań i przydzielania finansowania. Wspomniane przykłady to: Zwiększenie składek członkowskich, głównie dla dużych firm/organizacji; zwiększenie opłaty za tonę CSPO; składka od każdej tony materiału NIEZAKUPIONEGO jako CSPO, aktywny udział i inwestycje w programach dotyczących wpływu na środowisko i krajobraz

9. ZACHĘTY I SANKCJE

SRTF uzgodniło, że dalsze Zachęty i Sankcje zostaną opracowane w pierwszym roku wdrażania.

Odnotowano pewne postępy w zakresie raportowania członków w ACOP, choć nadal można wnieść pewne poprawki. Sukces SR opiera się na konsekwentnym i dokładnym raportowaniu przez członków wszystkich istotnych danych. Kluczowym pytaniem jest zatem, w jaki sposób można zachęcić wszystkie podmioty, aby zobowiązały się przekazywać wysokiej jakości dane SR, tj. dane, które są kompletne w odniesieniu do wszystkich odpowiednich wymagań SR, składane na czas i dokładne?

SRTF jest głęboko przekonana, że okres włączania jest krytycznym momentem i podkreśla, że kluczowe znaczenie ma skupienie się na motywacji do bycia częścią systemu RSPO, a sankcje to sposób na zmotywowanie do pozytywnych zachowań uczestników. W jaki sposób można zachęcać do dobrych wyników, a zniechęcać do słabych wyników we wszystkich kategoriach członkowskich?

W przypadkach, w których P&C mają zastosowanie, tj. dla plantatorów, zgodność ze standardem (lub standardem ISH dla ISH) jest zasadniczo sposobem wykazania SR i oznacza to:

- zachęty dla certyfikowanych operacji w tym dostępu do rynków, przejrzystych cen, zrównoważonej produkcji
- a sankcje to niezgodność, utrata certyfikacji, utrata dostępu do rynków

Trudniejszym zadaniem jest znalezienie i wdrożenie odpowiednich bodźców i sankcji w przypadku członków, którzy nie są plantatorami.

OGÓLNE INFORMACJE O ZACHĘTACH

W związku z powyższym SRTF zaproponowało stworzenie jasnej propozycji wartości członkostwa w RSPO: bycie częścią społeczności „Jesteśmy RSPO” jako głównej części projektu. Kluczem będzie wykorzystanie potęgi sieci dzięki „crowdsourcingowi” poszczególnych członków w zakresie zasobów i dostępu.

Dalsze prace będą prowadzone w celu sprawdzenia, w jaki sposób zwiększony dostęp, widoczność i otwarta komunikacja sieci z członkami o postępujących wynikach SR mogłyby nie tylko poprawić zdolność RSPO do opowiadania pozytywnych historii o wpływie, ale także zwiększyć korzyści dla samych członków poprzez stworzenie szerszej publiczności do komunikowania swoich zamiarów ulepszeń, swojej historii zrównoważonego rozwoju, postępów, a tym samym wzmocnić markę i reputację.

Kluczowe zalety, które należy tu podkreślić, to:

- ✓ Wykorzystanie potencjału RSPO
- ✓ Zwiększenie widoczności poprzez uznanie/podkreślenie wagi praktyk przywódczych
- ✓ Uznanie, że organizacje mogą znajdować się na różnych poziomach procesu dążenia do zrównoważonego rozwoju i pozwolenie na ich zintegrowanie
- ✓ Nienakładanie kar na członków, którzy pomimo osiągnięcia gorszych wyników, wykazują stały postęp w zakresie SR. Celem jest zachęcenie ich do poprawy swoich działań i/lub raportowania dotyczącego SR.

Warto podkreślić również, że RSPO i jego członkowie mogą posługiwać się danymi zgłaszanymi przez SR jako źródłem dodatkowej wartości, wykorzystując te dane jako atut. Zbiorowe i systematyczne raportowanie członków w RSPO może być wykorzystane do pokazania siły zbiorowego wpływu na uczynienie zrównoważonego oleju palmowego normą. RSPO może opowiadać historie postępów dokonanych przez swoich członków, a poszczególni członkowie mogą opowiadać historie swoich własnych postępów z odniesieniem do RSPO jako wiarygodnego punktu odniesienia wspierającego w tych wysiłkach.

Ponadto dane te można dodatkowo wykorzystać również do specyficznego raportowania sektorowego oraz benchmarkingu partnerów projektu w celu ciągłego doskonalenia.

Pełny zestaw zachęt zostanie opracowany w pierwszym roku wdrażania, w tym zakres udziału członków w rozwoju oraz konsultacje społeczne dotyczące proponowanych zachęt.

W poniższej Ramce 1 przedstawiono niektóre zasadnicze kwestie, które wyodrębniono dzięki procesowi SRTF i zainteresowanym stronom (spotkania, warsztaty, konsultacje społeczne). Nie są to ostateczne rozwiązania, ale niniejsze podsumowanie stanowić będzie zbiór wstępnych danych do utworzenia pełnego zestawu zachęt i mechanizmu zachęt, który zostanie opracowany w pierwszym roku wdrażania. Będą one otwarte do dalszej dyskusji, poprawek i uściśleń.

Ramka 1: Zasadnicze kwestie dotyczące zasobów

Zasadnicze kwestie z procesu SRTF dotyczące zasobów (podstawa do dyskusji i opracowania pierwszego roku)

Tworzenie jasnej wartości powinno zawierać:

- społeczność typu „LinkedIn” do wymiany pomysłów, zasobów: RSPO nie jest kanałem, ale tworzy platformę
- Budowanie bazy kontaktów i nawiązywanie kontaktów między członkami sieci różnych usług i funkcji – kupujących, fundatorów, inwestorów, klientów, plantatorów, ISH itp.
- Jasno określone korzyści wynikające z członkostwa, takie jak dostęp do zasobów kolektywu - wiedzy, doświadczenia, funduszy, zarządzania itp.

Konkretną zachętą wskazaną przez SRTF może być uznanie silnego przywództwa, np. w postaci nagród lub wyróżnień dla osób osiągających najlepsze wyniki. Wśród projektów RSPO wymieniono specjalistyczne analizy i badania, lub finansowanie projektów dla drobnych producentów, lub zmieniony proces zamówień, które można opracować w celu włączenia osiągnięć SR. Pierwszeństwo w uzyskaniu miejsca w Radzie RSPO, stałych komisjach, grupach roboczych, zespołach i grupach zadaniowych będzie przysługiwał podmiotom o wysokich wynikach SR.

Sekretariat RSPO na swojej stronie internetowej opracuje łatwo zrozumiały system światła drogowych, pokazujący jak radzą sobie wszyscy członkowie RSPO. W pierwszym roku będzie koncentrować się na kompletności i terminowości raportów SR. W drugim roku obejmie również postępy w planach terminu realizacji.

Aby zdefiniować poziom efektywności SR i wyróżnić organizacje uzyskujące najlepsze wyniki w tym zakresie, można opracować i stosować łatwo zrozumiałe „karty wyników” (np. czerwona/żółta/zielona; srebrna/złota/platynowa; 5 Palm):

- a. Benchmarking partnerów projektu
- b. Ryzyko/reputacja (np. w doborze spółek, inwestycji itp.)
- c. Utworzenie karty wyników dla wszystkich kupujących i analizowanie dokonywanych przez nich zakupów CSPO pod kątem zaangażowania w ich wykorzystanie.

Nagrody powinny być przyznawane za dobre wyniki określone przez: (1) pełne raportowanie; (2) wykazanie doskonałych postępów w działaniach wdrożeniowych (wskaźnik zwiększenia udziału/poprawy uznany za wysoki) Warto jednak zauważyć, że obecność różnych kategorii członków o różnych punktach wyjścia i działających na różnych rynkach może oznaczać brak możliwości oceny wyników w wartościach bezwzględnych i wówczas należy docenić osiągnięte zmiany i pokonane wyzwania. Na przykład, pomiar zwiększenia udziału na rynku jest łatwy, ale 50% CSPO w Polsce (powyżej średniej krajowej) jest lepszym wynikiem niż 60% w Niemczech (ale poniżej średniej krajowej). Członkowie mogą być na różnych etapach członkostwa i potrzebować różnych poziomów wsparcia, aby spełnić wymagania SR. Wsparcie może być udzielane przez partnerów w danym sektorze, innych

Zasadnicze kwestie z procesu SRTF dotyczące zasobów (podstawa do dyskusji i opracowania pierwszego roku)
<p>członków sektora, a „Motywujące” narzędzia Sekretariatu RSPO mogą być wykorzystywane wewnątrz jako zachęta – tj. „Jakie są moje wyniki w porównaniu z moimi partnerami?” Partnerzy mogą należeć do tej samej kategorii członkowskiej, tego samego kraju, tego samego segmentu rynku. „Jak sobie radzę w porównaniu z innymi członkami”. Można opracować konkretne nagrody, np.: Nagrody RSPO za wysokie wyniki i wyróżnienia dla podmiotów osiągających najlepsze wyniki poprzez wyrażenie uznania na RT i opublikowanie ich na platformie RSPO</p>
<p>Uznanie w 100%: „członkowie 100%”, tj. członkowie we wszystkich kategoriach członkowskich, którzy zostali zweryfikowani jako osiągający 100% efektywności (raportowanie wolumenów i pełna SR) są za to publicznie uznawani/akredytowani.</p> <p>Można opracować jasno określone korzyści członkostwa, które są wielopoziomowe/związane z wynikami SR. Podmioty zaangażowane w większym stopniu w realizację wizji RSPO poprzez SR uzyskują więcej korzyści i/lub priorytetowy dostęp do korzyści, w tym tych w/w (pierwszeństwo w przydzielaniu miejsc w Radzie RSPO, łańciewiczze procedury przetargowe, dostęp do finansowania projektów dla drobnych producentów).</p> <p>Poszczególne kategorie członków mogą wykorzystywać wyniki SR jako kryterium specjalnych zachęt, jak np. banki i inwestorzy oferując preferencyjne narzędzia i mechanizmy w postaci oprocentowania kredytów bankowych lub pomagając motywować swoich wierzycieli do składania dokumentacji ACOP. Organizacje pozarządowe mogą promować i pozytywnie oceniać tych członków łańcucha dostaw, którzy osiągają wysokie wyniki SR.</p>
<p>Jako pierwszy krok do opracowania pełnego zestawu zachęt i sankcji w pierwszym roku SRTF zaleca dalszą analizę innych inicjatyw i wykorzystanie przez nie podobnych mechanizmów (np. innych członków ISEAL, Wybór Zrównoważonego Oleju Palmowego - ang. Sustainable Palm Oil Choice SPOC).</p>

SANKCJE

Celem sankcji jest zachęcenie członków osiągających słabe wyniki do ich poprawy i zapewnienie wsparcia w ich uzyskaniu.

SRTF zgodziła się nie zaczynać od sankcji, ale wykorzystać pierwszy rok do przetestowania wymagań SR, określenia niedociągnięć oraz potrzebnego wsparcia i wskazówek. Będzie to szczególnie ważne dla małych i średnich przedsiębiorstw oraz mniejszych organizacji. Członkowie będą zachęceni do podzielenia się swoimi trudnościami w osiągnięciu pełnej zgodności z wymaganiami w pierwszym roku wdrażania w celu dalszego doskonalenia procesu SR.

W drugim roku ważne będzie jednak wprowadzenie przejrzystych i rygorystycznych konsekwencji dla członków, którzy nie wnoszą wkładu do SR, a SRTF zaleca opracowanie w tym celu przejrzystego i rygorystycznego systemu sankcji w pierwszym roku wdrażania.

W poniższej Ramce 2 przedstawiono niektóre zasadnicze kwestie, które wyodrębniono dzięki procesowi SRTF i zainteresowanym stronom (spotkania, warsztaty, konsultacje społeczne). Nie są to ostateczne rozwiązania, ale niniejsze podsumowanie stanowić będzie zbiór wstępnych danych do utworzenia pełnego zestawu zachęt i mechanizmu zachęt, który zostanie opracowany w pierwszym roku wdrażania i otworzy dalszą dyskusję, poprawki i uściślenia, w tym udział członków w rozwoju oraz konsultacje społeczne dotyczące proponowanych zachęt.

Ramka 2: Zasadnicze kwestie dotyczące sankcji**Zasadnicze kwestie z procesu SRTF dotyczące sankcji (do dyskusji i rozwoju w pierwszym roku)**

Sankcje przełożą się na ograniczony/niski priorytet/brak dostępu do korzyści wynikających z członkostwa w RSPO. Sankcje będą nakładane poprzez wielopoziomowe zawieszenie, czyli ograniczenie konkretnych lub niektórych przywilejów członkowskich, takich jak przystąpienie do grup roboczych, zespołów i grup zadaniowych lub ograniczenie prawa głosu. Stosuje się je w odróżnieniu do pełnego zawieszenia, gdzie członek osiągający słabe wyniki traci wszystkie korzyści w określonym czasie. Poziomy i określone sankcje będą stosowne do uzyskiwanych wyników SR.

Mogą one również obejmować kary pieniężne (za brak/niedotrzymanie efektywności) oraz opłatę do uiszczenia w trzecim roku za tonę materiału CSPO, który NIE został zakupiony.

Należy wprowadzić surowsze sankcje za punkty krytyczne, jakimi mogą być niezgodność lub słabe raportowanie ACOP, zwłaszcza w odniesieniu do wolumenów; niewywiązanie się z Planów Terminu Realizacji (TBP) w odniesieniu do wolumenu CSPO; brak osiągnięcia 100% wykorzystania certyfikowanych zrównoważonych produktów z oleju palmowego do trzeciego roku (CGM i sprzedawcy detaliczni) / czwarty rok (członkowie P&T).

Kluczowym elementem sankcji jest egzekwowanie zobowiązań TBP, które zostały zaostrzone dla plantatorów, ale jeszcze nie dla pozostałych członków. Obejmuje to konkretne cele terminów realizacji zawarte w wymaganiach SR. Sekretariat RSPO musi kierować się jasno zdefiniowaną procedurą postępowania podczas egzekwowania decyzji wprowadzonych przez BoG, zgodnie z regulacjami zastosowanymi w odniesieniu do TBP plantatorów.

Kary za niewypełnienie zobowiązań: jasne, egzekwowane kary za niepoprawne wykonywanie raportów ACOP, zwłaszcza w zakresie wolumenów; za brak osiągnięcia obowiązkowych celów dotyczących wolumenów.

W szczególności SRTF zaleca:

1. Niepubliczne, oficjalne, pisemne ostrzeżenie oraz zobowiązanie, w przypadku braku lub niedostatecznej jakości ACOP, do (ponownego) złożenia dokumentacji ACOP, w ambitnym terminie przedłużenia.
2. Publiczne, pisemne ostrzeżenie i zobowiązanie, z powodu przekroczenia terminu przedłużenia, na (ponowne) złożenie dokumentacji ACOP.
3. Zawieszenie i zobowiązanie na dwa kolejne lata z powodu braku raportowania / niepoprawnego raportowania ACOP
4. Wypowiedzenie na trzy kolejne lata z powodu braku raportowania / niepoprawnego raportowania ACOP

Sekretariat RSPO będzie zajmował się procesem nakładania sankcji, wysyłając ostrzeżenia pisemne do wszystkich członków i NGOs osiągających słabe wyniki w celu zmobilizowania ich do większego zaangażowania.

Aby wspólna odpowiedzialność i odpowiedzialność za rezultaty przynosiła oczekiwane cele, członkowie powinni posługiwać się wspólnym językiem i używać wspólnych definicji w różnych kontekstach i dla różnych podmiotów. Z tego powodu należy posługiwać się ustalonymi definicjami, używanymi w głównych dokumentach RSPO.

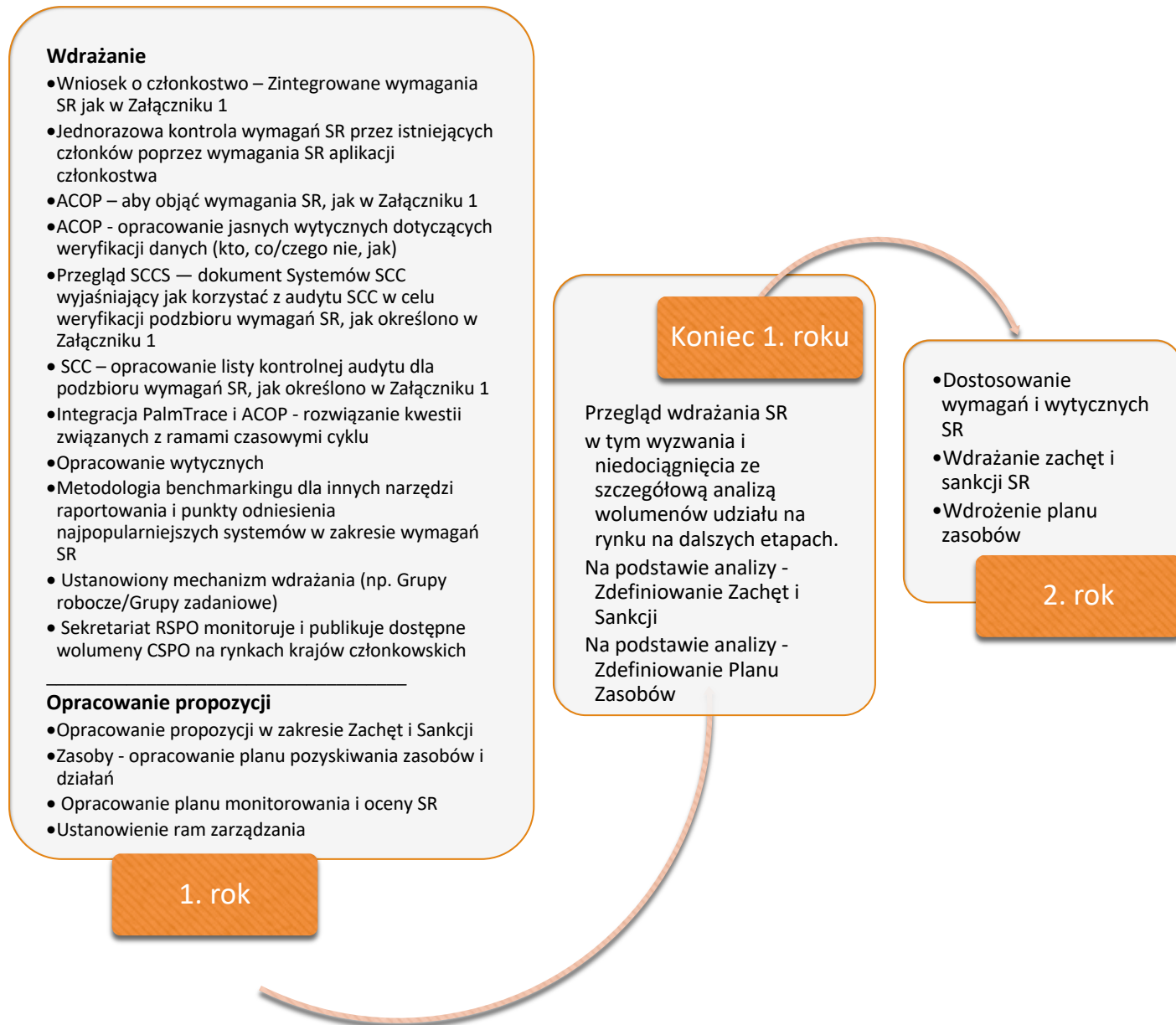
- **Wspólna definicja firmy:** Używanie aktualnej definicji RSPO, która obejmuje spółki zależne.
- **Obrońcy praw człowieka:** W przypadku SR odwołano się do definicji obrońców praw człowieka RSPO.
- **Dokumenty dotyczące zarządzania:** W przypadku SR odwołano się do definicji RSPO „Dokumentów zarządzania”.
- **Etykieta poza produktem:** Etykieta RSPO, która nie znajduje się na produkcie lub jego opakowaniu.
- **Definicja drobnych producentów:** W przypadku SR odwołano się do definicji drobnych producentów RSPO.
- **Zrównoważony rozwój:** Kompletnie i terminowe raportowanie dotyczące wymagań SR.

Dalsze informacje dotyczące podstawowych terminów, np. „wszystkie wymagania prawne” i ich znaczenie dla każdej kategorii członkostwa patrz sekcja 11 Kolejne etapy.

11. KOLEJNY ETAP

PRZEGLĄD KOLEJNYCH ETAPÓW

Prosimy o zapoznanie się również z Załącznikiem 2 dotyczącym Harmonogramu Wdrażania.



OPRACOWANIE WYTYCZNYCH

Kolejnym etapem zalecanym przez SRTF jest opracowanie wytycznych wdrożeniowych dla poszczególnych sektorów, ze szczególnym uwzględnieniem małych i średnich firm i organizacji. Może to być w formie odpowiedzi na najczęściej zadawane pytania (FAQs) np. Interpretacja SR dla ENGO, Interpretacja SR dla Banków.

PRZEGLĄD WDROŻENIA SR

SRTF zaleca przeprowadzenie przeglądu wdrożenia wspólnej odpowiedzialności po upływie jednego pełnego roku od rozpoczęcia wdrażania, w szczególności w celu oceny następujących kwestii:

- Jak wykorzystywane są dane?
- W jakim stopniu poprzez korzystanie z danych można wykazać postęp w osiąganiu zakładanego wpływu?
- W jakim stopniu poprzez korzystanie z danych RSPO może opracować wspólną narrację postępu?
- Jakie dodatkowe obciążenia, jeśli w ogóle, są nakładane na małe i średnie przedsiębiorstwa?
- Jakie dalsze wytyczne i wsparcie są potrzebne przy wdrażaniu wymagań SR?
- Czy wdrażanie wymagań SR należy podzielić na etapy?
- Jaki jest udział woluminów na rynku, szczególnie w całym łańcuchu dostaw oraz gdzie pojawia się opóźnienie popytu i nie dochodzi do rozwoju?
- Niedociągnięcia, zachęty i sankcje zdefiniowane w oparciu o wyzwania, potrzebne dodatkowe wsparcie, zwłaszcza biorąc pod uwagę popyt na wolumeny

SRTF zaleca, aby wdrożenie i przegląd odbywały się pod kierownictwem i nadzorem Komitetu Nadzoru SR (SROC), tj. przewodniczących wszystkich Stałych Komitetów RSPO. Komitet Nadzoru SR może wyznaczyć i zlecić innym odpowiednim grupom RSPO, np. Sekretariatowi RSPO, konkretnym Grupom Zadaniowym lub konsultantom technicznym przeprowadzenie prac nad konkretnymi dokumentami zgodnie z wymaganiami.

ZAŁĄCZNIK 1 - SZCZEGÓŁOWE INFORMACJE NA TEMAT WYMAGAŃ DOTYCZĄCYCH WSPÓLNEJ ODPOWIEDZIALNOŚCI (WSZYSTKIE)

Patrz sekcja 4 „Zakres”: Wymagania te dotyczą działalności związanych tylko z olejem palmowym, podobnie jak w przypadku wymagań P&C odnoszących się tylko do plantatorów. W przypadku organizacji o ograniczonej działalności związanej z olejem palmowym zapewnia to trafność, możliwość zastosowania i brak czynników zniechęcających. SRTF zgodziła się na to pod warunkiem, że wymagania będą stosowane w działalnościach związanych z olejem palmowym. Jeśli istnieje już system spełniający wymagania SR, który obejmuje wszystkie działania organizacji, zostanie on oczywiście zaakceptowany. Jeśli na poziomie organizacji członkowskiej nie istnieje nic, co odpowiadałoby wymaganiom SR, to jako minimum należy wprowadzić elementy związane z działalnością opartą na oleju palmowym.

Temat/ zagadnienie	Wymagania SR	Ekolo- giczne/Spo- łeczne Organi- zacje Pozarzą- dowe	Banki i Inwesto- rzy	Przetwórcy i Han- dlowcy	CGM	Sprzedawcy deta- liczni	Mechanizm Zbiorowy
Informacja i dostępność pu- bliczna	Przejrzystość doku- mentów dotyczą- cych zarządzania organizacją i rapor- tów nt. zrównowa- żonego rozwoju.	Dokumenty doty- czące zarządza- nia, np. raporty nt. zrównoważo- nego rozwoju, roczne raporty są ogólnie dostępne.	Dokumenty doty- czące zarządza- nia, np. raporty nt. zrównoważo- nego rozwoju, roczne raporty są ogólnie dostępne.	Dokumenty doty- czące zarządzania, np. raporty nt. zrównoważonego rozwoju, roczne ra- porty są ogólnie do- stępne.	Dokumenty doty- czące zarządzania, np. raporty nt. zrównoważonego rozwoju, roczne raporty są ogólnie dostępne.	Dokumenty doty- czące zarządzania, np. raporty nt. zrównoważonego rozwoju, roczne ra- porty są ogólnie do- stępne.	Wymieniony we wniosku o członkostwo i przesłany w pierwszym ACOP, w któ- rym zostaną uwzględnione wszelkie aktua- lizacje zweryfi- kowane później, podczas audytu SCC.
Zaangażowanie w etyczne postępowanie	Polityka postępo- wania etycznego, w tym rekrutacji i wy- konawców.	Polityka postępo- wania etycznego, w tym rekrutacji i wykonawców.	Polityka postępo- wania etycznego, w tym rekrutacji i wykonawców.	Polityka postępo- wania etycznego, w tym rekrutacji i wy- konawców.	Polityka postępo- wania etycznego, w tym rekrutacji i wykonawców.	Polityka postępo- wania etycznego, w tym rekrutacji i wy- konawców.	Wymieniony we wniosku o członkostwo i przesłany w pierwszym ACOP, w któ- rym zostaną uwzględnione wszelkie

Temat/ zagadnienie	Wymagania SR	Ekolo- giczne/Spo- łeczne Organi- zacje Pozarzą- dowe	Banki i Inwesto- rzy	Przetwórcy i Han- dlowcy	CGM	Sprzedawcy deta- liczni	Mechanizm Zbiorowy
							późniejsze aktu- alizacje.
Zgodność z przepi- sami prawnymi	Organizacja spełnia wszystkie obowiązujące wymagania prawne.	Organizacja spełnia wszystkie obowiązujące wymagania prawne.	Organizacja spełnia wszystkie obowiązujące wymagania prawne.	Organizacja spełnia wszystkie obowiązujące wymagania prawne.	Organizacja spełnia wszystkie obowiązujące wymagania prawne.	Organizacja spełnia wszystkie obowiązujące wymagania prawne.	Wymieniony we wniosku o członkostwo i przesłany w pierwszym ACOP, w którym zostaną uwzględnione wszelkie późniejsze aktualizacje.
Zgodność prawna wykonawców ze- wnętrznych	Organizacja wymaga, aby wszyscy zewnętrznymi podwykonawcy w łańcuchu dostaw oleju palmowego przestrzegali wymogów prawnych.	Organizacja wymaga, aby wszyscy zewnętrznymi podwykonawcy w łańcuchu dostaw oleju palmowego przestrzegali wymogów prawnych.	Organizacja wymaga, aby wszyscy zewnętrznymi podwykonawcy w łańcuchu dostaw oleju palmowego przestrzegali wymogów prawnych.	Organizacja wymaga, aby wszyscy zewnętrznymi podwykonawcy w łańcuchu dostaw oleju palmowego przestrzegali wymogów prawnych.	Organizacja wymaga, aby wszyscy zewnętrznymi podwykonawcy w łańcuchu dostaw oleju palmowego przestrzegali wymogów prawnych.	Organizacja wymaga, aby wszyscy zewnętrznymi podwykonawcy w łańcuchu dostaw oleju palmowego przestrzegali wymogów prawnych.	Wymieniony we wniosku o członkostwo i przesłany w pierwszym ACOP, w którym zostaną uwzględnione wszelkie późniejsze aktualizacje.
Monitorowanie i cią- głe doskonalenie	Organizacja regularnie monitoruje swoje wyniki w zakresie zrównoważonego rozwoju	Organizacja regularnie monitoruje swoje wyniki w zakresie zrównoważonego rozwoju	Organizacja regularnie monitoruje swoje wyniki w zakresie zrównoważonego rozwoju	Organizacja regularnie monitoruje swoje wyniki w zakresie zrównoważonego rozwoju	Organizacja regularnie monitoruje swoje wyniki w zakresie zrównoważonego rozwoju	Organizacja regularnie monitoruje swoje wyniki w zakresie zrównoważonego rozwoju	ACOP i następnie kontrolowane w audycie SCC.

Temat/ zagadnienie	Wymagania SR	Ekolo- giczne/Spo- teczne Organi- zacje Pozarzą- dowe	Banki i Inwesto- rzy	Przetwórcy i Han- dlowcy	CGM	Sprzedawcy deta- liczni	Mechanizm Zbiorowy
Raportowanie Wspól- nej Odpowiedzialno- ści	Organizacja składa do Sekretariatu RSPO raport o wskaźnikach SR, poprzez dodatkowe pytania z wykorzystaniem opracowanego w drodze konsultacji szablonu ACOP.	Organizacja składa do Sekretariatu RSPO raport o wskaźnikach SR, poprzez dodatkowe pytania z wykorzystaniem opracowanego w drodze konsultacji szablonu ACOP.	Organizacja składa do Sekretariatu RSPO raport o wskaźnikach SR, poprzez dodatkowe pytania z wykorzystaniem opracowanego w drodze konsultacji szablonu ACOP.	Organizacja składa do Sekretariatu RSPO raport o wskaźnikach SR, poprzez dodatkowe pytania z wykorzystaniem opracowanego w drodze konsultacji szablonu ACOP.	Organizacja składa do Sekretariatu RSPO raport o wskaźnikach SR, poprzez dodatkowe pytania z wykorzystaniem opracowanego w drodze konsultacji szablonu ACOP.	Organizacja składa do Sekretariatu RSPO raport o wskaźnikach SR, poprzez dodatkowe pytania z wykorzystaniem opracowanego w drodze konsultacji szablonu ACOP.	ACOP.
Oświadczenia i etykiety	Organizacje promują stosowanie oświadczeń i etykiet RSPO poza produktem ¹ .	n.d.	Organizacje promują stosowanie oświadczeń i etykiet RSPO poza produktem .	CSPO RSPO jest w pierwszej kolejności promowany do wprowadzenia na rynek jako CSPO RSPO, a dopiero w drugiej kolejności może występować jako certyfikowany olej palmowy w ramach innych systemów certyfikacji, tam, gdzie ma to zastosowanie. Ten rodzaj obniżenia rangi do innych	Etykietowanie poza produktem ¹ RSPO jest stosowane dla produktów zawierających CSPO RSPO (Uwaga: ten sam produkt może być opatrzony innymi dodatkowymi etykietami na lub poza produktem ¹)	Etykietowanie poza produktem ¹ RSPO jest stosowane dla produktów zawierających CSPO RSPO (Uwaga: ten sam produkt może być opatrzony innymi dodatkowymi etykietami na lub poza produktem ¹)	ACOP i Palm-Trace.

¹ **tekst** zawiera definicję w Sekcji 10 Definicje

Temat/ zagadnienie	Wymagania SR	Ekolo- giczne/Spo- teczne Organi- zacje Pozarzą- dowe	Banki i Inwesto- rzy	Przetwórcy i Han- dlowcy	CGM	Sprzedawcy deta- liczni	Mechanizm Zbiorowy
				systemów jest stale ograniczany.			
Działania informa- cyjne i współpraca zewnętrzna	<u>Działania informa- cyjne i współpraca zewnętrzna:</u> - Współpraca z człon- kami spoza RSPO, uwzględniając KPI i cele współpracy - Komunikacja i współpraca w celu przekształcenia nega- tywnego postrzegania oleju palmowego, do- strzeżenia korzyści płynących ze zrówno- ważonego oleju pal- mowego oraz analizy rzeczywistego wpływu produktów będących alternatywą dla PO.	Konstruktywny wkład w zwięks- zenie udziału CSPO na rynku i wzmocnienie wia- rygodności CSPO, np. poprzez pu- bliczne promowa- nie CSPO RSPO lub budowaniu potencjału w za- kresie CSPO a brak oleju palmo- wego.	Utrzymywanie ja- snej i przejrzystej komunikacji na temat stosowania zrównoważonego oleju palmowego wśród partnerów projektu i klien- tów.	Utrzymywanie ja- snej i przejrzystej komunikacji na te- mat stosowania zrównoważonego oleju palmowego wśród partnerów projektu i klientów.	Utrzymywanie ja- snej i przejrzystej komunikacji, w tym na przykład wszelkich komu- nikatów na opa- kowaniu, na tem- at stosowania w produktach zrów- noważonego oleju palmowego.	Utrzymywanie ja- snej i przejrzystej komunikacji, w tym na przykład wszel- kich komunikatów na opakowaniu, na temat stosowania w produktach zrównoważonego oleju palmowego.	ACOP.
Prawa człowieka	Organizacja prowa- dzi politykę posza- nowania praw czło- wieka, w tym w od- niesieniu do do- stawców i podwy- konawców.	Organizacja pro- wodzi politykę po- szanowania praw człowieka, w tym w odniesieniu do dostawców i pod- wykonawców.	Organizacja pro- wodzi politykę po- szanowania praw człowieka, w tym w odniesieniu do dostawców i pod- wykonawców.	Organizacja prowa- dzi politykę posza- nowania praw czło- wieka, w tym w od- niesieniu do do- stawców i podwy- konawców.	Organizacja pro- wodzi politykę po- szanowania praw człowieka, w tym w odniesieniu do dostawców i pod- wykonawców.	Organizacja prowa- dzi politykę posza- nowania praw czło- wieka, w tym w od- niesieniu do do- stawców i podwy- konawców.	Wymieniony we wniosku o członkostwo i przesłany w pierwszym ACOP, w któ- rym zostaną uwzględnione wszelkie póź- niejsze aktuali- zacje.

Temat/ zagadnienie	Wymagania SR	Ekolo- giczne/Spo- teczne Organi- zacje Pozarzą- dowe	Banki i Inwesto- rzy	Przetwórcy i Han- dlowcy	CGM	Sprzedawcy deta- liczni	Mechanizm Zbiorowy
Skargi i zażalenia	Wszyscy członkowie, którzy nie są plantatorami mogą składać skargi za pomocą opublikowanych mechanizmów, opracowanych na wzór i/lub odnoszące się do mechanizmu składania skarg RSPO. Tam, gdzie zgłoszone skargi dotyczą łańcucha dostaw oleju palmowego, istnieje lub zostanie wprowadzony jasny plan działania.	Wszyscy członkowie, którzy nie są plantatorami mogą składać skargi za pomocą opublikowanych mechanizmów, opracowanych na wzór i/lub odnoszące się do mechanizmu składania skarg RSPO. Tam, gdzie zgłoszone skargi dotyczą łańcucha dostaw oleju palmowego, istnieje lub zostanie wprowadzony jasny plan działania.	Wszyscy członkowie, którzy nie są plantatorami mogą składać skargi za pomocą opublikowanych mechanizmów, opracowanych na wzór i/lub odnoszące się do mechanizmu składania skarg RSPO. Tam, gdzie zgłoszone skargi dotyczą łańcucha dostaw oleju palmowego, istnieje lub zostanie wprowadzony jasny plan działania.	Wszyscy członkowie, którzy nie są plantatorami mogą składać skargi za pomocą opublikowanych mechanizmów, opracowanych na wzór, odnoszących się i/lub obejmujące minimalny zakres aspektów mechanizmu składania skarg RSPO. Tam, gdzie zgłoszone skargi dotyczą łańcucha dostaw oleju palmowego, istnieje lub zostanie wprowadzony jasny plan działania.	Wszyscy członkowie, którzy nie są plantatorami mogą składać skargi za pomocą opublikowanych mechanizmów, opracowanych na wzór, odnoszących się i/lub obejmujące minimalny zakres aspektów mechanizmu składania skarg RSPO. Tam, gdzie zgłoszone skargi dotyczą łańcucha dostaw oleju palmowego, istnieje lub zostanie wprowadzony jasny plan działania.	Wszyscy członkowie, którzy nie są plantatorami mogą składać skargi za pomocą opublikowanych mechanizmów, opracowanych na wzór, odnoszących się i/lub obejmujące minimalny zakres aspektów mechanizmu składania skarg RSPO. Tam, gdzie zgłoszone skargi dotyczą łańcucha dostaw oleju palmowego, istnieje lub zostanie wprowadzony jasny plan działania.	ACOP.
Użytkowania gruntów i Dobrowolna, Uprzednia i Świadoma Zgoda (FPIC)	Organizacja prowadzi politykę, która zobowiązuje do przestrzegania FPIC w operacyjnych łańcuchach dostaw PO.	Nie wymagane.	Organizacja prowadzi politykę, która zobowiązuje do przestrzegania FPIC w ich finansowaniu dla sektora PO.	Organizacja prowadzi politykę, która zobowiązuje do przestrzegania FPIC w operacyjnych łańcuchach dostaw PO.	Organizacja prowadzi politykę, która zobowiązuje do przestrzegania FPIC w operacyjnych łańcuchach dostaw PO.	Organizacja prowadzi politykę, która zobowiązuje do przestrzegania FPIC w operacyjnych łańcuchach dostaw PO.	Wymieniony we wniosku o członkostwo i przesłany w pierwszym ACOP, w którym zostaną uwzględnione

Temat/ zagadnienie	Wymagania SR	Ekolo- giczne/Spo- teczne Organi- zacje Pozarzą- dowe	Banki i Inwesto- rzy	Przetwórcy i Han- dlowcy	CGM	Sprzedawcy deta- liczni	Mechanizm Zbiorowy
							wszelkie aktua- lizacje.
Zagospodarowanie terenu: Odszkodowa- nie	W istniejących łań- cuchach dostaw PO obowiązuje proce- dura identyfikacji praw wynikających z umów, zwyczajów lub praw użytkow- nika oraz procedura identyfikacji osób uprawnionych do otrzymania odszko- dowania.	Nie wymagane.	Obowiązuje proce- dura identyfika- cji praw wynikają- cych z umów, zwyczajów lub praw użytkownika oraz procedura identyfikacji osób uprawnionych do otrzymania od- szkodowania.	Obowiązuje proce- dura identyfikacji praw wynikających z umów, zwyczajów lub praw użytkow- nika oraz procedura identyfikacji osób uprawnionych do otrzymania odszko- dowania.	Obowiązuje proce- dura identyfika- cji praw wynikają- cych z umów, zwyczajów lub praw użytkownika oraz procedura identyfikacji osób uprawnionych do otrzymania od- szkodowania.	Obowiązuje proce- dura identyfikacji praw wynikających z umów, zwyczajów lub praw użytkow- nika oraz procedura identyfikacji osób uprawnionych do otrzymania odszko- dowania.	Wymieniony we wniosku o członkostwo i przesłany w pierwszym ACOP, w któ- rym zostaną uwzględnione wszelkie aktua- lizacje.
Uczciwe i przejrzyste relacje z drobnymi producentami (SH)	Organizacja wspiera włączanie drobnych produ- centów do zrówno- ważonych łańcu- chów dostaw. Na przykład: Fundusz wsparcia dla drob- nych producentów RSPO, Akademia i stypendia dla drob- nych producentów RSPO; wspieranie	Organizacja wspiera włączanie drobnych produ- centów do zrówno- ważonych łańcu- chów dostaw. Na przykład: Fund- usz wsparcia dla drobnych produ- centów RSPO, Akademia i sty- pendia dla drob- nych	Organizacja wspiera włączanie drobnych produ- centów do zrówno- ważonych łańcu- chów dostaw. Na przykład: Fund- usz wsparcia dla drobnych produ- centów RSPO, Akademia i sty- pendia dla drob- nych	Organizacja wspiera włączanie drobnych produ- centów do zrówno- ważonych łańcu- chów dostaw. Na przykład: Fundusz wsparcia dla drob- nych producentów RSPO, Akademia i stypendia dla drob- nych producentów RSPO; wspieranie	Organizacja wspiera włączanie drobnych produ- centów do zrówno- ważonych łańcu- chów dostaw. Na przykład: Fund- usz wsparcia dla drobnych produ- centów RSPO, Akademia i sty- pendia dla drob- nych	Organizacja wspiera włączanie drobnych produ- centów do zrówno- ważonych łańcu- chów dostaw. Na przykład: Fundusz wsparcia dla drob- nych producentów RSPO, Akademia i stypendia dla drob- nych producentów RSPO; wspieranie	ACOP.

Temat/ zagadnienie	Wymagania SR	Ekolo- giczne/Spo- łeczne Organi- zacje Pozarzą- dowe	Banki i Inwesto- rzy	Przetwórcy i Han- dlowcy	CGM	Sprzedawcy deta- liczni	Mechanizm Zbiorowy
	grup ISH we wdrażaniu standardu ISH; wsparcie prawne i przy rejestracji.	producentów RSPO; wspieranie grup ISH we wdrażaniu standardu ISH; wsparcie prawne oraz podczas rejestracji.	producentów RSPO; wspieranie grup ISH we wdrażaniu standardu ISH; wsparcie prawne i przy rejestracji.	grup ISH we wdrażaniu standardu ISH; wsparcie prawne oraz podczas rejestracji.	producentów RSPO; wspieranie grup ISH we wdrażaniu standardu ISH; wsparcie prawne oraz podczas rejestracji.	grup ISH we wdrażaniu standardu ISH; wsparcie prawne oraz podczas rejestracji.	
Poprawa środków utrzymania SH	Raporty organizacji na temat działań mających na celu włączenie drobnych producentów do zrównoważonych łańcuchów dostaw (patrz wyżej).	Raporty organizacji na temat działań mających na celu włączenie drobnych producentów do zrównoważonych łańcuchów dostaw (patrz wyżej).	Raporty organizacji na temat działań mających na celu włączenie drobnych producentów do zrównoważonych łańcuchów dostaw klientów (patrz wyżej).	Raporty organizacji na temat działań mających na celu włączenie drobnych producentów do zrównoważonych łańcuchów dostaw (patrz wyżej).	Raporty organizacji na temat działań mających na celu włączenie drobnych producentów do zrównoważonych łańcuchów dostaw (patrz wyżej).	Raporty organizacji na temat działań mających na celu włączenie drobnych producentów do zrównoważonych łańcuchów dostaw (patrz wyżej).	ACOP.
Niedyskryminacja	Publicznie dostępna polityka organizacji w zakresie praw pracowniczych obejmuje: zasadę równości szans i niedyskryminacji	Publicznie dostępna polityka organizacji w zakresie praw pracowniczych obejmuje: zasadę równości szans i niedyskryminacji	Publicznie dostępna polityka organizacji w zakresie praw pracowniczych obejmuje: zasadę równości szans i niedyskryminacji	Publicznie dostępna polityka organizacji w zakresie praw pracowniczych obejmuje: zasadę równości szans i niedyskryminacji	Publicznie dostępna polityka organizacji w zakresie praw pracowniczych obejmuje: zasadę równości szans i niedyskryminacji	Publicznie dostępna polityka organizacji w zakresie praw pracowniczych obejmuje: zasadę równości szans i niedyskryminacji	Wymieniony we wniosku o członkostwo i przesłany w pierwszym ACOP, w którym zostaną uwzględnione wszelkie aktualizacje zweryfikowane później, podczas audytu SCC.

Temat/ zagadnienie	Wymagania SR	Ekolo- giczne/Spo- łeczne Organi- zacje Pozarzą- dowe	Banki i Inwesto- rzy	Przetwórcy i Han- dlowcy	CGM	Sprzedawcy deta- liczni	Mechanizm Zbiorowy
Warunki pracy i wy- nagrodzenia	Wynagrodzenie i warunki dla personelu i pracowników oraz pracowników kontraktowych spełniają zawsze przynajmniej minimalne standardy prawne lub branżowe i są wystarczające, aby zapewnić godną płacę (ang. decent living wages - DLW).	Polityka organizacji w zakresie praw pracowniczych obejmuje wynagrodzenie i warunki pracy.	Polityka organizacji w zakresie praw pracowniczych obejmuje wynagrodzenie i warunki pracy.	Polityka organizacji w zakresie praw pracowniczych obejmuje wynagrodzenie i warunki pracy.	Polityka organizacji w zakresie praw pracowniczych obejmuje wynagrodzenie i warunki pracy.	Polityka organizacji w zakresie praw pracowniczych obejmuje wynagrodzenie i warunki pracy.	Wymieniony we wniosku o członkostwo i przesłany w pierwszym ACOP, w którym zostaną uwzględnione wszelkie aktualizacje zweryfikowane później, podczas audytu SCC.
Wolność zrzeczania się	Publicznie dostępna polityka organizacji w zakresie praw pracowniczych obejmuje: wolność zrzeczania się i zawierania porozumień.	Publicznie dostępna polityka organizacji w zakresie praw pracowniczych obejmuje: wolność zrzeczania się i zawierania porozumień.	Publicznie dostępna polityka organizacji w zakresie praw pracowniczych obejmuje: wolność zrzeczania się i zawierania porozumień.	Publicznie dostępna polityka organizacji w zakresie praw pracowniczych obejmuje: wolność zrzeczania się i zawierania porozumień.	Publicznie dostępna polityka organizacji w zakresie praw pracowniczych obejmuje: wolność zrzeczania się i zawierania porozumień.	Publicznie dostępna polityka organizacji w zakresie praw pracowniczych obejmuje: wolność zrzeczania się i zawierania porozumień.	Wymieniony we wniosku o członkostwo i przesłany w pierwszym ACOP, w którym zostaną uwzględnione wszelkie aktualizacje zweryfikowane później, podczas audytu SCC.

Temat/ zagadnienie	Wymagania SR	Ekolo- giczne/Spo- teczne Organi- zacje Pozarzą- dowe	Banki i Inwesto- rzy	Przetwórcy i Han- dlowcy	CGM	Sprzedawcy deta- liczni	Mechanizm Zbiorowy
Zakaz pracy dzieci	Publicznie dostępna polityka organizacji w zakresie praw pracowniczych obejmuje: ochronę dzieci i środki zaradcze dla dostawców i podwykonawców zewnętrznych.	Publicznie do- stępna polityka organizacji w za- kresie praw pra- cowniczych obej- muje: ochronę dzieci i środki zaradcze dla dostawców i podwykonawców zewnętrznych.	Publicznie do- stępna polityka organizacji w za- kresie praw pra- cowniczych obej- muje: ochronę dzieci i środki zaradcze dla dostawców i podwykonawców zewnętrznych.	Publicznie dostępna polityka organizacji w zakresie praw pracowniczych obejmuje: ochronę dzieci i środki zaradcze dla dostawców i podwykonawców zewnętrznych.	Publicznie do- stępna polityka organizacji w za- kresie praw pra- cowniczych obej- muje: ochronę dzieci i środki zaradcze dla dostawców i podwykonawców zewnętrznych.	Publicznie do- stępna polityka or- ganizacji w zakresie praw pracowni- czych obejmuje: ochronę dzieci i środki zaradcze dla dostawców i podwykonawców zewnętrznych.	Wymieniony we wniosku o członkostwo i przesłany w pierwszym ACOP, w którym zostaną uwzględnione wszelkie aktualizacje zweryfikowane później, podczas audytu SCC.
Zero mobbingu	Publicznie dostępna polityka organizacji w zakresie praw pracowniczych obejmuje: zasady zapobiegania molestowaniu seksualnemu i wszelkim innym formom mobbingu.	Publicznie do- stępna polityka organizacji w za- kresie praw pra- cowniczych obej- muje: zasady zapobiega- nia molestowaniu seksualnemu i wszelkim innym formom mob- bingu.	Publicznie do- stępna polityka organizacji w za- kresie praw pra- cowniczych obej- muje: zasady zapobiega- nia molestowaniu seksualnemu i wszelkim innym formom mob- bingu.	Publicznie dostępna polityka organizacji w zakresie praw pracowniczych obejmuje: zasady zapobiegania molestowaniu seksualnemu i wszelkim innym formom mobbingu.	Publicznie do- stępna polityka organizacji w za- kresie praw pra- cowniczych obej- muje: zasady zapobiega- nia molestowaniu seksualnemu i wszelkim innym formom mob- bingu.	Publicznie do- stępna polityka or- ganizacji w zakresie praw pracowni- czych obejmuje: zasady zapobiega- nia molestowaniu seksualnemu i wszelkim innym formom mobbingu.	Wymieniony we wniosku o członkostwo i przesłany w pierwszym ACOP, w którym zostaną uwzględnione wszelkie aktualizacje zweryfikowane później, podczas audytu SCC.
Zakaz pracy przymu- sowej lub handlu ludźmi	Publicznie dostępna polityka organizacji w zakresie praw pracowniczych obejmuje: politykę zakazującą	Publicznie do- stępna polityka organizacji w za- kresie praw pra- cowniczych obej- muje:	Publicznie do- stępna polityka organizacji w za- kresie praw pra- cowniczych obej- muje:	Publicznie dostępna polityka organizacji w zakresie praw pracowniczych obejmuje: politykę zakazującą	Publicznie do- stępna polityka organizacji w za- kresie praw pra- cowniczych obej- muje:	Publicznie do- stępna polityka or- ganizacji w zakresie praw pracowni- czych obejmuje: politykę zakazującą	Wymieniony we wniosku o członkostwo i przesłany w pierwszym ACOP, w

Temat/ zagadnienie	Wymagania SR	Ekolo- giczne/Spo- teczne Organi- zacje Pozarzą- dowe	Banki i Inwesto- rzy	Przetwórcy i Han- dlowcy	CGM	Sprzedawcy deta- liczni	Mechanizm Zbiorowy
	pracę przymusową lub handel ludźmi.	politykę zakazu- jącą pracę przy- musową lub han- del ludźmi.	politykę zakazu- jącą pracę przy- musową lub han- del ludźmi.	pracę przymusową lub handel ludźmi.	politykę zakazu- jącą pracę przy- musową lub han- del ludźmi.	pracę przymusową lub handel ludźmi.	którym zostaną uwzględnione wszelkie aktua- lizacje zweryfi- kowane później, podczas audytu SCC.
Bezpieczne środowi- sko pracy	<p>Wszyscy: Organizacja prowadzi politykę i Standardową Procedurę Operacyjną w zakresie bezpieczeństwa i higieny pracy.</p> <p>Certyfikat SCC: Określono osobę(-y) odpowiedzialną(-e) za BHP. Wykonano zapisy z regularnych spotkań osoby(osób) odpowiedzialnej(ych) z pracownikami. Na spotkaniach omawiane są obawy wszystkich stron w zakresie zdrowia, bezpieczeństwa i dobra pracowników, a poruszone</p>	Organizacja prowadzi politykę i Standardową Procedurę Operacyjną w zakresie bezpieczeństwa i higieny pracy.	Organizacja prowadzi politykę i Standardową Procedurę Operacyjną w zakresie bezpieczeństwa i higieny pracy.	<p>Wszyscy: Organizacja prowadzi politykę i Standardową Procedurę Operacyjną w zakresie bezpieczeństwa i higieny pracy.</p> <p>weryfikowane w audycie SCC: Określono osobę(-y) odpowiedzialną(-e) za BHP. Wykonano zapisy z regularnych spotkań osoby(osób) odpowiedzialnej(ych) z pracownikami. Na spotkaniach omawiane są obawy wszystkich stron w zakresie zdrowia, bezpieczeństwa i dobra pracowników, a poruszone</p>	<p>Wszyscy: Organizacja prowadzi politykę i Standardową Procedurę Operacyjną w zakresie bezpieczeństwa i higieny pracy.</p> <p>weryfikowane w audycie SCC: Określono osobę(-y) odpowiedzialną(-e) za BHP. Wykonano zapisy z regularnych spotkań osoby(osób) odpowiedzialnej(ych) z pracownikami. Na spotkaniach omawiane są obawy wszystkich stron w zakresie</p>	Organizacja prowadzi politykę i Standardową Procedurę Operacyjną w zakresie bezpieczeństwa i higieny pracy.	Wymieniony we wniosku o członkostwo i przesłany w pierwszym ACOP, w którym zostaną uwzględnione wszelkie aktualizacje zweryfikowane później, podczas audytu SCC.

Temat/ zagadnienie	Wymagania SR	Ekolo- giczne/Spo- łeczne Organi- zacje Pozarzą- dowe	Banki i Inwesto- rzy	Przetwórcy i Han- dlowcy	CGM	Sprzedawcy deta- liczni	Mechanizm Zbiorowy
	kwestie są zapisy- wane.			kwestie są zapisy- wane.	zdrowia, bezpie- czeństwa i dobra pracowników, a poruszone kwe- stie są zapisy- wane.		

Temat/ zagadnienie	Wymagania SR	Ekolo- giczne/Spo- teczne Organi- zacje Pozarzą- dowe	Banki i Inwesto- rzy	Przetwórcy i Han- dlowcy	CGM	Sprzedawcy deta- liczni	Mechanizm Zbiorowy
Gospodarowanie od- padami	Udokumentowanie i wdrożenie planu gospodarowania odpadami, który obejmuje redukcję, recykling, ponowne wykorzystanie oraz usuwanie na podstawie toksyczności i niebezpiecznych właściwości.	Udokumen-towa- nie zamiaru ogra- niczenia, recy- klingu, ponow- nego wykorzysta- nia i utylizacji na podstawie tok- syczności i niebez- piecznych właści- wości.	Udokumen-towa- nie zamiaru ogra- niczenia, recy- klingu, ponow- nego wykorzysta- nia i utylizacji na podstawie tok- syczności i niebez- piecznych właści- wości.	Udokumentowanie i wdrożenie planu gospodarowania odpadami, który obejmuje redukcję, recykling, ponowne wykorzystanie oraz usuwanie na podstawie toksyczności i niebezpiecznych właściwości.	Udokumen-towa- nie i wdrożenie planu gospodaro- wania odpadami, który obejmuje redukcję, recy- kling, ponowne wykorzystanie oraz usuwanie na podstawie tok- syczności i niebez- piecznych właści- wości.	Udokumentowanie i wdrożenie planu gospodarowania odpadami, który obejmuje redukcję, recykling, ponowne wykorzystanie oraz usuwanie na podstawie toksyczności i niebezpiecznych właściwości.	ACOP.
Jakość i ilość wody	Wprowadzenie i wdrożenie planu gospodarki wodnej w celu promowania bardziej efektywnego wykorzystania i ciągłej dostępności źródeł wody oraz uniknięcia negatywnego wpływu na innych użytkowników w zlewni.	Nie wymagane.	Nie wymagane.	Wprowadzenie i wdrożenie planu gospodarki wodnej w celu promowania bardziej efektywnego wykorzystania i ciągłej dostępności źródeł wody oraz uniknięcia negatywnego wpływu na innych użytkowników w zlewni.	Wprowadzenie i wdrożenie planu gospodarki wodnej w celu promo- wania bardziej efektywnego wy- korzystania i cią- głej dostępności źródeł wody oraz uniknięcia nega- tywnego wpływu na innych użyt- kowników w	Wprowadzenie i wdrożenie planu gospodarki wodnej w celu promowania bardziej efektywnego wykorzystania i ciągłej dostępności źródeł wody oraz uniknięcia negatywnego wpływu na innych użytkowników w zlewni.	ACOP.

Temat/ zagadnienie	Wymagania SR	Ekologiczne/Społeczne Organizacje Pozarządowe	Banki i Inwestorzy	Przetwórcy i Handlowcy	CGM	Sprzedawcy detaliczni	Mechanizm Zbiorowy
Zużycie energii	Wprowadzenie, monitorowanie i raportowanie planu poprawy efektywności wykorzystania paliw kopalnianych oraz optymalizacji energii odnawialnej.	Nie wymagane.	Nie wymagane.	Wprowadzenie, monitorowanie i raportowanie planu poprawy efektywności wykorzystania paliw kopalnianych oraz optymalizacji energii odnawialnej.	Wprowadzenie, monitorowanie i raportowanie planu poprawy efektywności wykorzystania paliw kopalnianych oraz optymalizacji energii odnawialnej.	Wprowadzenie, monitorowanie i raportowanie planu poprawy efektywności wykorzystania paliw kopalnianych oraz optymalizacji energii odnawialnej.	ACOP.
Zmiana klimatu i gazy cieplarniane (GHG)	Istnieje polityka dotycząca emisji gazów cieplarnianych, która obejmuje: a) identyfikację i ocenę GHG oraz b) monitorowane plany wdrożeniowe mające na celu ich redukcję lub minimalizację.	Istnieje polityka dotycząca emisji gazów cieplarnianych, która obejmuje: a) identyfikację i ocenę GHG oraz b) monitorowane plany wdrożeniowe mające na celu ich redukcję lub minimalizację.	Istnieje polityka dotycząca emisji gazów cieplarnianych, która obejmuje: a) identyfikację i ocenę GHG oraz b) monitorowane plany wdrożeniowe mające na celu ich redukcję lub minimalizację.	Istnieje polityka dotycząca emisji gazów cieplarnianych, która obejmuje: a) identyfikację i ocenę GHG oraz b) monitorowane plany wdrożeniowe mające na celu ich redukcję lub minimalizację.	Istnieje polityka dotycząca emisji gazów cieplarnianych, która obejmuje: a) identyfikację i ocenę GHG oraz b) monitorowane plany wdrożeniowe mające na celu ich redukcję lub minimalizację.	Istnieje polityka dotycząca emisji gazów cieplarnianych, która obejmuje: a) identyfikację i ocenę GHG oraz b) monitorowane plany wdrożeniowe mające na celu ich redukcję lub minimalizację.	ACOP.

Temat/ zagadnienie	Wymagania SR	Ekologiczne/Społeczne Organizacje Pozarządowe	Banki i Inwestorzy	Przetwórcy i Handlowcy	CGM	Sprzedawcy detaliczni	Mechanizm Zbiorowy
Wolumeny	<p>Aktywna promocja zrównoważonego oleju palmowego w celu zwiększenia popytu na wszystkich rynkach, w tym agresywne cele* dotyczące wzrostu certyfikowanych przez RSPO produktów z oleju palmowego zgodnych we wszystkich regionach/rynkach, z coroczną aktualizacją postępów, w pierwszym roku po zatwierdzeniu SR, jeśli są członkami od 2019 r. lub od późniejszej daty członkostwa.</p> <p>Plan Terminu Realizacji (TBP) dla zwiększenia fizycznych produktów z certyfikatem RSPO, który ma być wdrożony zgodnie z wolumenami CSPO</p>	nie wymagane	Ulgowe stawki/ inwestycje/ pożyczki dla certyfikowanych organizacji i/lub organizacji z postępowym TBP do uzyskania certyfikacji lub zwiększenia udziału certyfikowanych produktów.	Aktywna promocja zrównoważonego oleju palmowego przez P&T w celu zwiększenia popytu na wszystkich rynkach, w tym agresywne cele dotyczące wzrostu udziału % w następujący sposób: w pierwszym roku: poziom odniesienia* + 2% wzrostu udziału na rynku; kolejne lata do ustalenia na podstawie rocznych modeli prognozy opracowanych przez Sekretariat RSPO i uzgodnionych przez BoG. Są to certyfikowane przez RSPO produkty z oleju palmowego zgodne we wszystkich regionach/rynkach, z coroczną aktualizacją postępów, w pierwszym roku po	Aktywna promocja zrównoważonego oleju palmowego przez CGM w celu zwiększenia popytu na wszystkich rynkach, w tym agresywne cele dotyczące wzrostu udziału % rocznie w następujący sposób (w pierwszym roku: poziom odniesienia* + 15% wzrostu udziału na rynku; kolejne lata do ustalenia na podstawie rocznych modeli prognozy opracowanych przez Sekretariat RSPO), czyli certyfikowane przez RSPO produkty z oleju palmowego zgodne we wszystkich regionach/rynkach z coroczną	Aktywna promocja zrównoważonego oleju palmowego przez Sprzedawców detalicznych w celu zwiększenia popytu na wszystkich rynkach, w tym agresywne cele dotyczące wzrostu udziału % rocznie w następujący sposób (w pierwszym roku: poziom odniesienia* + 15%; kolejne lata do ustalenia na podstawie rocznych modeli prognozy opracowanych przez Sekretariat RSPO), czyli certyfikowane przez RSPO produkty z oleju palmowego zgodne we wszystkich regionach/rynkach z coroczną aktualizacją postępów, w pierwszym roku po zatwierdzeniu SR, jeśli są członkami	ACOP. PalmTrace dla certyfikowanych i zweryfikowanych produktów SCC w audycie SCC.

Temat/ zagadnienie	Wymagania SR	Ekolo- giczne/Spo- łeczne Organi- zacje Pozarzą- dowe	Banki i Inwesto- rzy	Przetwórcy i Han- dlowcy	CGM	Sprzedawcy deta- liczni	Mechanizm Zbiorowy
	<p>RSPO dostępnymi na rynku krajowym.</p> <p>Kredyty są dopuszczalne**, zwłaszcza gdy fizyczne łańcuchy dostaw rozwijają się na nowych rynkach lub jako część strategicznych narzędzi RSPO (np. podejście jurysdykcyjne). Kredyty dla drobnych właścicieli będą nadal dopuszczalne.</p> <p>*wartości docelowe będą oparte na rocznych modelach progностycznych opracowanych przez Sekretariat RSPO i zostaną uzgodnione przez BoG RSPO</p> <p>** BoG RSPO zobowiązuje się do opracowania stanowiska w sprawie dalszego wykorzystania kredytów w pierwszym</p>			<p>zatwierdzeniu SR, jeśli są członkami od 2019 r. lub od późniejszej daty członkostwa.</p> <p>Plan Terminu Realizacji (TBP) dla zwiększenia fizycznych produktów z certyfikatem RSPO, który ma być wdrożony zgodnie z dostępnymi na rynkach krajowych produktami oleju palmowego z certyfikatem RSPO.</p> <p>Kredyty są dopuszczalne**, zwłaszcza gdy fizyczne łańcuchy dostaw rozwijają się na nowych rynkach lub jako część strategicznych narzędzi RSPO (np. podejście jurysdykcyjne). Kredyty dla drobnych właścicieli będą nadal dopuszczalne.</p>	<p>aktualizacją postępów, w pierwszym roku po zatwierdzeniu SR, jeśli są członkami od 2019 r. lub od późniejszej daty członkostwa.</p> <p>Plan Terminów Realizacji (TBP) dla zwiększenia fizycznych produktów z certyfikatem RSPO, który ma być wdrożony zgodnie z dostępnymi na rynkach krajowych produktami oleju palmowego z certyfikatem RSPO.</p> <p>Kredyty są dopuszczalne**, zwłaszcza gdy fizyczne łańcuchy dostaw rozwijają się na nowych rynkach lub jako część strategicznych narzędzi</p>	<p>od 2019 r. lub od późniejszej daty członkostwa.</p> <p>Plan Terminu Realizacji (TBP) dla zwiększenia fizycznych produktów z certyfikatem RSPO, który ma być wdrożony zgodnie z dostępnymi na rynkach krajowych produktami oleju palmowego z certyfikatem RSPO.</p> <p>Kredyty są dopuszczalne**, zwłaszcza jeśli fizyczne łańcuchy dostaw rozwijają się na nowych rynkach lub w nowych regionach lub są częścią strategicznych narzędzi RSPO (np. podejście jurysdykcyjne). Kredyty dla drobnych właścicieli będą nadal dopuszczalne.</p>	

Temat/ zagadnienie	Wymagania SR	Ekologiczne/Społeczne Organizacje Pozarządowe	Banki i Inwestorzy	Przetwórcy i Handlowcy	CGM	Sprzedawcy detaliczni	Mechanizm Zbiorowy
	roku wdrażania Wspólnej Odpowiedzialności, po czym, w razie potrzeby, aspekt ten zostanie zweryfikowany pod koniec pierwszego roku SR.			<p>* poziomem odniesienia będą wolumeny zgłoszone w ich ACOP z 2019 r.</p> <p>** BoG RSPO zobowiązuje się do opracowania stanowiska w sprawie dalszego wykorzystania kredytów w pierwszym roku wdrażania Wspólnej Odpowiedzialności, po czym, w razie potrzeby, aspekt ten zostanie zweryfikowany pod koniec pierwszego roku SR.</p>	<p>RSPO (np. podejście jurysdykcyjne). Kredyty dla drobnych właścicieli będą nadal dopuszczalne.</p> <p>* poziomem odniesienia będą wolumeny zgłoszone w ich ACOP z 2019 r.</p> <p>** BoG RSPO zobowiązuje się do opracowania stanowiska w sprawie dalszego wykorzystania kredytów w pierwszym roku wdrażania Wspólnej Odpowiedzialności, po czym, w razie potrzeby, aspekt ten zostanie zweryfikowany pod koniec pierwszego roku SR.</p>	<p>* poziomem odniesienia będą wolumeny zgłoszone w ich ACOP z 2019 r.</p> <p>** Rada Nadzorcza RSPO zobowiązuje się do opracowania stanowiska w sprawie dalszego wykorzystania kredytów w pierwszym roku wdrażania Wspólnej Odpowiedzialności, po czym, w razie potrzeby, aspekt ten zostanie zweryfikowany pod koniec pierwszego roku SR.</p>	
Polityka Zrównoważonego Oleju Palmowego	Ogólnie dostępna odpowiednia polityka dotycząca wdrażania Wspólnej Odpowiedzialności RSPO.	Dostępna deklaracja poparcia dla wizji RSPO.	Ogólnie dostępna odpowiednia polityka, np. polityka inwestycyjna.	Ogólnie dostępna odpowiednia polityka, np. źródła zaopatrzenia.	Ogólnie dostępna odpowiednia polityka, np. źródła zaopatrzenia.	Ogólnie dostępna odpowiednia polityka, np. źródła zaopatrzenia.	Przedstawiona we wniosku o członkostwo oraz kontrola ACOP w zakresie aktualizacji,

Temat/ zagadnienie	Wymagania SR	Ekolo- giczne/Spo- teczne Organi- zacje Pozarzą- dowe	Banki i Inwesto- rzy	Przetwórcy i Han- dlowcy	CGM	Sprzedawcy deta- liczni	Mechanizm Zbiorowy
							następnie zwer- yfikowana podczas audytu SCC.
Usługi/ Wsparcie	Świadczenie usług i wspieranie RSPO, na przykład poprzez uczestnictwo w Grupach Roboczych i Grupach Zadaniowych RSPO, Zaangażowanie w podejście Jurysdykcyjne/Terytorialne, wsparcie dla Niezależnych Drobnych Producentów (ISH) w uzyskaniu certyfikatu.	Zapewnienie między innymi: -Usług i wsparcia dla RSPO, takich jak udział w WG i TF RSPO, Zaangażowanie w podejście Jurysdykcyjne/Terytorialne, wsparcie dla certyfikowanych ISH. - wsparcie i szkolenia w zakresie zrównoważonego rozwoju - monitorowanie realizacji tematów dotyczących zrównoważonego rozwoju	Świadczenie usług i wsparcia dla RSPO, takich jak udział w Grupach Roboczych i Grupach Zadaniowych RSPO, Zaangażowanie w podejście Jurysdykcyjne/Terytorialne, wsparcie dla certyfikowanych ISH.	Świadczenie usług i wsparcia dla RSPO, na przykład uczestnictwo w Grupach Roboczych i Grupach Zadaniowych RSPO, Zaangażowanie w podejście Jurysdykcyjne/Terytorialne, wsparcie dla certyfikowanych ISH.	Świadczenie usług i wsparcia dla RSPO, na przykład uczestnictwo w Grupach Roboczych i Grupach Zadaniowych RSPO, Zaangażowanie w podejście Jurysdykcyjne/Terytorialne, wsparcie dla certyfikowanych ISH.	Świadczenie usług i wsparcia dla RSPO, na przykład uczestnictwo w Grupach Roboczych i Grupach Zadaniowych RSPO, Zaangażowanie w podejście Jurysdykcyjne/Terytorialne, wsparcie dla certyfikowanych ISH.	ACOP.
Zasoby	Wszyscy członkowie angażują zasoby, aby zapewnić skuteczne wdrożenie SR. Poziom środków do ustalenia w pierwszym	Wszyscy członkowie angażują zasoby, aby zapewnić skuteczne wdrożenie SR. Poziom środków do ustalenia w	Wszyscy członkowie angażują zasoby, aby zapewnić skuteczne wdrożenie SR. Poziom środków do ustalenia w	Wszyscy członkowie angażują zasoby, aby zapewnić skuteczne wdrożenie SR. Poziom środków do ustalenia w pierwszym	Wszyscy członkowie angażują zasoby, aby zapewnić skuteczne wdrożenie SR. Poziom środków do ustalenia w	Wszyscy członkowie angażują zasoby, aby zapewnić skuteczne wdrożenie SR. Poziom środków do ustalenia w pierwszym	ACOP.

Temat/ zagadnienie	Wymagania SR	Ekolo- giczne/Spo- łeczne Organi- zacje Pozarzą- dowe	Banki i Inwesto- rzy	Przetwórcy i Han- dlowcy	CGM	Sprzedawcy deta- liczni	Mechanizm Zbiorowy
	roku wdrażania SR, podlegający konsul- tacom i nadzorowi członków.	pierwszym roku wdrażania SR, podlegający kon- sultacjom i nadzo- rowi członków.	pierwszym roku wdrażania SR, podlegający kon- sultacjom i nadzo- rowi członków.	roku wdrażania SR, podlegający konsul- tacom i nadzorowi członków.	pierwszym roku wdrażania SR, podlegający kon- sultacjom i nadzo- rowi członków.	roku wdrażania SR, podlegający konsul- tacom i nadzorowi członków.	

ZAŁĄCZNIK 2 - HARMONOGRAMU WDRAŻANIA

Co?	Kto?	Harmonogram
Ogólny nadzór wdrażania SR – ramy zarządzania	OC (przewodniczący stałych komisji)	Do zakończenia
Ustanowienie planu monitorowania i oceny	Sekretariat	Q1 2020
Stanowisko w sprawie dalszego korzystania z kredytów RSPO	BoG	Wrzesień 2020
Wniosek o członkostwo: <ul style="list-style-type: none"> - integracja wymogów dotyczących SR - jednorazowe sprawdzenie tych wymogów dotyczących SR dla obecnych członków 	Sekretariat	Styczeń 2020*
ACOP: <ul style="list-style-type: none"> - integracja wymogów dotyczących SR zgodnie z Załącznikiem 1 - opracowanie jasnych wytycznych dotyczących weryfikacji danych (kto, co/czego nie, jak) 	Sekretariat	Dla cyklu raportowania ACOP 2020*
Przegląd SCCS: <ul style="list-style-type: none"> - dokument Systemów SCC zawierający wyjaśnienie zastosowania audytu SCC do weryfikacji podzbioru wymagań SR - opracowanie listy kontrolnej audytu dotyczącą wymagań SR 	Grupa zadaniowa przeglądu SCCS Sekretariat	w wersji końcowej Styczeń 2020*
Dopasowanie i integracja systemów (Członkostwo, ACOP i PalmTrace) Zgodność ACOP i PalmTrace w zakresie poziomu raportowania i terminów	Sekretariat	Listopad 2020*
Opracowywanie wytycznych	Sekretariat	Marzec 2020*

Co?	Kto?	Harmonogram
Opracowanie zachęt i sankcji, w tym okres konsultacji publicznych	Sekretariat	Listopad 2020
Opracowanie podejścia do benchmarkingu, ustanowienie punktu kontaktowego Sekretariatu oraz benchmarking głównych ram raportowania z wymaganiami SR	Sekretariat	Listopad 2020
Zasoby - opracowanie zasobów i planu działania, w tym okres konsultacji publicznych	Sekretariat	Listopad 2020
Przegląd wdrażania SR ze zdefiniowanymi zachętami i sankcjami	OC	Listopad 2020
Dostosowanie wymagań i wytycznych SR	OC	Styczeń 2021
Wdrażanie zachęt i sankcji SR oraz plan pozyskiwania zasobów	Sekretariat	Styczeń 2021
Roczne modele prognostyczne podaży i popytu	Sekretariat	Rocznie do października
Roczne zatwierdzanie docelowych wolumenów w oparciu o modele prognostyczne	BoG	Rocznie do listopada

ZAŁĄCZNIK 3 - ROLE CZŁONKÓW

	Członkowie Zwyczajni								Spółki powiązane	Podmiot Stowarzyszony Łańcucha Dostaw (SCA)
	(i) Każda organizacja, która jest bezpośrednio zaangażowana w łańcuch dostaw oleju palmowego lub prowadzi działalność z nim związaną (ii) Banki i inwestorzy (iii) Organizacje pozarządowe („NGO”)								Dla organizacji lub osób, które nie są bezpośrednio zaangażowane w łańcuch dostaw oleju palmowego w żadnej z wyszczególnionych kategorii Członkostwa Zwyczajnego.	Dla organizacji, które prowadzą działalność gospodarczą razem z łańcuchem dostaw oleju palmowego, ale ograniczają się do zakupu, wykorzystania lub sprzedaży oleju palmowego i produktów z oleju palmowego w ilości mniejszej niż 500 ton metrycznych rocznie
	Plantator Palmy Olejowej	Niezależni Drobni Producenci/ Menedżer Grupy	Przetwórcy i Handlowcy	CGM	Banki i Inwestorzy	Sprzedawcy detaliczni	Spółeczne NGOs	Środowiskowe NGOs	Spółki powiązane	SCA
Opis zgodnie z Zasadami Członkostwa RSPO, marzec 2017	Podmioty, które są właścicielami i/lub zarządzają rozwojem palm olejowych. • Plantator: Plantator palm olejowych, którego łączna powierzchnia gruntów zagospodarowanych pod uprawę palmy olejowej wynosi ponad 500 hektarów. • Niewielki Plantator: Plantator palm olejowych, którego łączna powierzchnia gruntów zagospodarowanych pod uprawę palmy olejowej jest większa niż 50 hektarów, ale mniejsza niż 500 hektarów.	Rolnik uprawiający palmę olejową, którego całkowita powierzchnia gruntów zagospodarowanych pod uprawę palmy olejowej jest mniejsza niż 50 hektarów. Drobni producenci muszą utworzyć grupę i wyznaczyć menedżera. Aby uzyskać członkostwo w RSPO, menedżer to: osoba fizyczna: grupa drobnych plantatorów przed złożeniem wniosku o członkostwo musi być zarejestrowana jako podmiot prawny; podmiot: menedżer grupy, jako podmiot, musi złożyć wniosek o członkostwo.	Podmioty, które są zaangażowane w przetwarzanie, produkcję, zakup i/lub sprzedaż oleju palmowego i/lub produktów z palmy olejowej. Sektor ten obejmuje również dystrybutorów lub hurtowników zajmujących się dystrybucją produktów w celu dostarczenia ich do producentów lub sprzedawców detalicznych.	Podmioty, które wykrzystują produkty z palmy olejowej do wytwarzania towarów stworzonych i przeznaczonych do spożycia lub ostatecznego użycia bez dalszego ponownegoopakowywania lub przetwarzania.	Licencjonowane instytucje finansowe świadczące usługi finansowe, które obejmują bankowość komercyjną/detaliczną i bankowość inwestycyjną.	Podmioty, które kupują produkty od producenta lub hurtownika, lub produkują produkty pod własną marką i sprzedają je bezpośrednio konsumentom lub użytkownikom końcowym.	Każda organizacja typu not-for-profit, niezależna od organizacji rządowych, której działalność dotyczy ochrony środowiska i poprawy stanu środowiska.	Każda organizacja typu not-for-profit, niezależna od organizacji rządowych, której działalność dotyczy ochrony środowiska i poprawy stanu środowiska.	Wśród spółek powiązanych można wyróżnić: (i) Osoby fizyczne (ii) Organizacje (iii) Stowarzyszenia	Wśród Podmiotów Stowarzyszonych można wyróżnić: (i) Organizacje: Podmioty, które uczestniczą w łańcuchu dostaw oleju palmowego i prowadzą działalność w którymkolwiek z sektorów opisanych w punkcie 2.2.1 (ii)-(iv) jako Członkowie Zwyczajni. (ii) Menedżer Grupy Łańcucha Dostaw: Niezależne podmioty, jak opisano w punkcie 2.4.2 (i).
Zasadnicze funkcje w odniesieniu do misji RSPO z ACOP RSPO Digest 2012	* Agresywne podejście do wdrażania Zasad i Kryteriów (P&C) RSPO we wszystkich aspektach działalności plantacji * Audyty nadzorcze dla aktualnie certyfikowanych działań oraz przygotowanie do audytów certyfikujących dla tłoczni w budowie	* Zwiększenie zakupu, wykorzystania oraz pochodnych * Promowanie Greenpalm i Bilansu Masy jako kroku w kierunku użycia poziomu oleju palmowego Segregowanego	* Współpraca klientów w zaopatrzeniu olejem palmowym z certyfikatem RSPO * Przeprowadzenie wewnętrznego przeglądu polityki pozyskiwania oleju palmowego, przygotowanie dla dostawców wytycznych i standardów na temat odpowiedzialnego pozyskiwania		* Zwiększenie ilości produktów, które zawierają w pełni identyfikowalny olej palmowy CSPO * Ubieganie się o licencję na znak towarowy w celu promowania produktów RSPO * Przeniesienie bazy dostawców z Greenpalm i Bilansu masy do poziomu w pełni Segregowany					

	<p>* Przedstawienie Nowych Procedur Nasadzeń (ang. New Planting Procedures - NPP) dla nowych inwestycji</p>		<p>* Zachęcanie klientów do umieszczania znaku towarowego RSPO na swoich opakowaniach.</p>		<p>* Kwartalne karty wyników dostawców służące do monitorowania postępów w zakresie realizacji celów z 2015 r. i zachęcania dostawców do zmian</p> <p>* Etykietowanie na opakowaniu jako zrównoważony olej palmowy</p>					
<p>Kluczowe funkcje opracowane przez Grupę Zadaniową ds. Wspólnej odpowiedzialności dla poszczególnych kategorii SR (patrz diagram Venna, Sekcja 5)</p>	<p>* KONTYNUACJA certyfikacji RSPO i dążenie do uzyskania 100% certyfikacji</p> <p>* WSPIERANIE drobnych producentów w dążeniu do uzyskania 100% certyfikacji</p> <p>* BEZPOŚREDNIE wysiłki wspomagające starania niezależnych drobnych producentów w dążeniu do przejrzystości, identyfikowalności i ewentualnej certyfikacji</p>		<p>* KUPNO/UŻYCIĘ CSPO</p> <p>* PROMOWANIE produktów z CSPO i znaków towarowych</p> <p>* UŁATWIANIE inwestycji</p> <p>* PROMOWANIE polityki Zrównoważonego Oleju Palmowego</p> <p>* EDUKOWANIE partnerów na temat Zrównoważonego Oleju Palmowego</p> <p>* WSPIERANIE włączania drobnych producentów</p> <p>* PRACA nad zrównoważonym wykorzystaniem terytorium/ jurysdykcją</p>	<p>* KUPNO/UŻYCIĘ CSPO</p> <p>* PROMOWANIE produktów z CSPO i znaków towarowych</p> <p>* UŁATWIANIE inwestycji</p> <p>* PROMOWANIE polityki Zrównoważonego Oleju Palmowego</p> <p>* EDUKOWANIE partnerów na temat Zrównoważonego Oleju Palmowego</p> <p>* WSPIERANIE włączania drobnych producentów</p> <p>* PRACA nad zrównoważonym wykorzystaniem terytorium/ jurysdykcją</p>	<p>* STWARZANIE zachęt i narzędzi wspierających dobre zachowania</p> <p>* PROMOWANIE polityki Zrównoważonego Oleju Palmowego</p> <p>* WSPÓŁPRACA z organami regulacyjnymi i rządowymi</p> <p>* EDUKOWANIE partnerów na temat Zrównoważonego Oleju Palmowego</p>	<p>* KUPNO/UŻYCIĘ CSPO</p> <p>* PROMOWANIE produktów z CSPO i znaków towarowych</p> <p>* UŁATWIANIE inwestycji</p> <p>* PROMOWANIE polityki Zrównoważonego Oleju Palmowego</p> <p>* EDUKOWANIE partnerów na temat Zrównoważonego Oleju Palmowego</p> <p>* WSPIERANIE włączania drobnych producentów</p> <p>* PRACA nad zrównoważonym wykorzystaniem terytorium/ jurysdykcją</p>	<p>* ANALIZY i BADANIA</p> <p>* DORADZTWO w zakresie skutecznego wsparcia i szkoleń</p> <p>* Wdrożenie MONITORINGU</p> <p>* PROMOWANIE świadomości konsumentów</p> <p>* WSPIERANIE włączania drobnych producentów</p> <p>* WSPÓŁPRACA rządów w celu OPRACOWANIA Jurysdykcji</p> <p>* PRACA ze społecznościami, na którą wywierany jest bezpośredni wpływ</p> <p>* EDUKOWANIE partnerów na temat Zrównoważonego Oleju Palmowego</p>	<p>* ANALIZY i BADANIA</p> <p>* DORADZTWO w zakresie skutecznego wsparcia i szkoleń</p> <p>* Wdrożenie MONITORINGU</p> <p>* PROMOWANIE świadomości konsumentów</p> <p>* WSPIERANIE włączania drobnych producentów</p> <p>* WSPÓŁPRACA rządów w celu OPRACOWANIA Jurysdykcji</p> <p>* PRACA ze społecznościami, na którą wywierany jest bezpośredni wpływ</p> <p>* EDUKOWANIE partnerów na temat Zrównoważonego Oleju Palmowego</p>		