



# ระบบควบคุมภายใน (ระบบไอ ซี เอส)

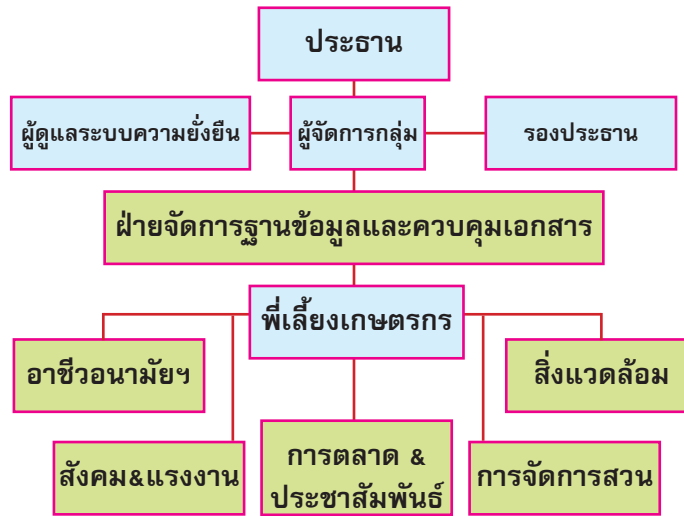
ไอซีเอส เป็นระบบประกันคุณภาพภายในกลุ่ม ที่ใช้เอกสารประกอบ จัดทำโดยองค์กรภายในของผู้ที่รับรอง (ผู้จัดการกลุ่ม) ทำหน้าที่สนับสนุนการดำเนินงานของสมาชิก เพื่อให้แน่ใจว่าสมาชิกปฏิบัติตามข้อกำหนดของมาตรฐาน RSPO ได้

ทั้งนี้ องค์กรภายนอกจะเป็นผู้ทำหน้าที่ตรวจสอบประเมินประสิทธิภาพของระบบ ไอซีเอส รวมถึงการสุ่มตรวจฟาร์มสมาชิกด้วย



การรับรองกลุ่มโดยองค์กรภายนอก

## โครงสร้างของกลุ่มที่มีระบบควบคุมภายใน



## โครงสร้างคณะกรรมการกลุ่มเกษตรกร

การดำเนินงานของกลุ่มในแต่ละฝ่าย มีหน้าที่ดังต่อไปนี้

- **ประธาน (Chairman)** ควบคุมดูแลการทำงานของกลุ่มให้ขับเคลื่อน ตามระบบมาตรฐานการผลิตปาล์มน้ำมันอย่างยั่งยืน ได้อย่างถูกต้องเหมาะสม
- **รองประธาน (Vice chairman)** ดูแลประสานงานกับสมาชิกกลุ่มย่อยแต่ละกลุ่มเพื่อให้มีการปฏิบัติตามเงื่อนไขของกลุ่มได้อย่างถูกต้อง
- **ผู้ดูแลระบบความยั่งยืน (Group Sustainability Management)** ส่งเสริมให้สมาชิกมีความเข้าใจเกี่ยวกับระบบควบคุมภายใน และมาตรฐาน RSPO ดูแลการจัดเตรียมเอกสารเกี่ยวกับระบบควบคุมภายใน ให้กับสมาชิก

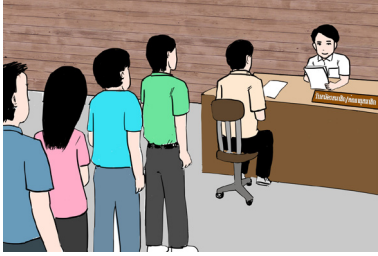
ภายในกลุ่ม จัดเตรียมตารางการตรวจประเมินภายในและภายนอก รวมทั้งติดต่อหาผู้ตรวจประเมินภายนอกเพื่อขอการรับรอง และบางครั้งอาจเป็นผู้ตรวจฟาร์มภายในด้วย

- **พี่เลี้ยงเกษตรกร (FA / Farm Advisor)** ลงพื้นที่ เผยแพร่ แลกเปลี่ยน ข้อมูล ข่าวสาร ให้คำแนะนำและติดตามการดำเนินงาน พัฒนาแผนงาน และช่วยอำนวยความสะดวกในการทำกิจกรรมเพื่อเสริมสร้างศักยภาพของสมาชิก และประสานงานภายในกลุ่ม
- **กรรมการกลุ่ม (Group Advisor)** ดูแลในแต่ละฝ่ายตามข้อกำหนดของมาตรฐาน RSPO คือ ฝ่ายจัดการฐานข้อมูลและควบคุมเอกสาร ฝ่ายอาชีพอนามัยและความปลอดภัย ฝ่ายสังคมและแรงงาน ฝ่ายสิ่งแวดล้อม ฝ่ายการจัดการสวน และ ฝ่ายการตลาดและประชาสัมพันธ์ คณะกรรมการในแต่ละฝ่าย ทำหน้าที่ครอบคลุม เกี่ยวกับการตรวจเยี่ยม การตรวจฟาร์มภายใน รวมทั้งการเป็นที่ปรึกษาให้แก่สมาชิกด้วย



# 4 ขั้นตอนการทำงานของระบบควบคุมภายใน

**1. การส่งเสริม/รับสมัคร/ต่ออายุ** ก่อนสมัครเข้าเป็นสมาชิก เกษตรกร ครัว ศึกษา ข้อมูลและคุณสมบัติของสมาชิกกลุ่ม ได้แก่ มีพื้นที่ปลูกปาล์มน้ำมันไม่เกิน 312.5 ไร่ มีความมุ่งมั่นในการผลิตปาล์มน้ำมันอย่างยั่งยืนและ ยินดีปฏิบัติตามกฎระเบียบของ กลุ่มด้วยความสมัครใจ



**2. การตรวจเยี่ยมฟาร์มภายในกลุ่ม** การตรวจสอบว่าสมาชิก ปฏิบัติตามข้อกำหนดที่ระบุไว้ใน มาตรฐานภายในหรือไม่ และ สมาชิกทุกรายที่อยู่ภายใต้ระบบ ไอซีเอส ต้องได้รับการตรวจเยี่ยม สวนจากคณะกรรมการกลุ่มทุกปี



## 3. การตรวจประเมินและรับรองสมาชิกในกลุ่ม

- 3.1 ผู้ตรวจฟาร์มภายในตรวจฟาร์มและส่งรายงานการตรวจ พร้อมกับความคิดเห็น
- 3.2 ให้คณะกรรมการกลุ่ม/ผู้จัดการกลุ่ม ตรวจสอบรายงานการตรวจฟาร์ม
- 3.3 ตัดสินใจรับรองฟาร์ม
- 3.4 แยกรายชื่อสมาชิกที่ผ่านการรับรอง และรายชื่อสมาชิกที่บกพร่องในมาตรฐานเพื่อหามาตรการแก้ไขร่วมกันต่อไป

**4. การฝึกอบรมและการดูแลให้มีการปฏิบัติตามเงื่อนไข** เป็น กิจกรรมที่เป็นหัวใจสำคัญ ประการหนึ่งของระบบควบคุมภายใน

# ระบบเอกสารสำหรับระบบควบคุมภายใน (คู่มือระบบบริหารจัดการความยั่งยืน)

ระบบเอกสารที่จัดทำ ขึ้นอยู่กับข้อตกลงและความจำเป็นของแต่ละกลุ่ม และกลุ่มควรมีคู่มือระบบบริหารจัดการความยั่งยืน ใช้ในการควบคุมเอกสาร ทั้งนี้เพื่อให้เป็นหมวดหมู่ คำนึงง่าย และช่วยให้เห็นภาพรวมของกลุ่ม

เอกสาร แบ่งออกเป็น 2 ส่วน คือ

**1. บันทึกร / เอกสารที่กลุ่มต้องเก็บ** เช่น ข้อมูลพื้นฐานของสมาชิก ข้อตกลงระหว่างกลุ่มกับสมาชิก แผนที่แปลงโดยสังเขป รายงานการตรวจฟาร์มภายในที่มีคำแนะนำให้ปฏิบัติ รายงานการตรวจขององค์กรรับรองภายนอก เป็นต้น

**2. บันทึกร / เอกสารที่สมาชิกต้องเก็บ** เช่น ข้อตกลงระหว่างสมาชิกกลุ่ม กับ ผู้จัดการกลุ่ม สมุดบันทึกรสวนปาล์ม เอกสารสิทธิที่ดินหรือสิทธิในการใช้ที่ดิน เอกสารการฝึกอบรม ใบรับรองการผ่านการฝึกอบรม แผนที่แปลงและที่ตั้งของสวน รายงานการตรวจฟาร์มภายใน ใบเสร็จขายผลผลิต สำเนาใบสมัครสมาชิก



Sustainable Palm Oil Production for BioEnergy

<http://www.giz.de/sustainablepalmoil>



โครงการผลิตปาล์มน้ำมันและน้ำมันปาล์ม เพื่อพลังงานชีวภาพอย่างยั่งยืน



On behalf of  
Federal Ministry for the Environment, Nature Conservation and Nuclear Safety  
of the Federal Republic of Germany

