

**คำแนะนำสำหรับผู้จัดการกลุ่มเกษตรกรรายย่อยอิสระ (ISH)**  
**เอกสารการระบุความเสี่ยงในการใช้ที่ดิน – เกษตรกรรายย่อยอิสระ (IS-LURI)**

IS-LURI คือ เอกสารที่สำนักเลขานุการของ RSPO ใช้ เพื่อยืนยันถึงพื้นที่ซึ่งถูกจัดให้เป็นพื้นที่ความเสียหายต่ำ และได้รับอนุญาตให้ทำการเพาะปลูกใหม่หรือขยายพื้นที่เพาะปลูก ในการยืนยันพื้นที่นี้จะต้องใช้ข้อมูลผู้จัดการกลุ่มหรือตัวแทนที่ได้รับมอบหมายจากเกษตรกรรายย่อยอิสระเป็นผู้จัดเตรียม เอกสารนี้เป็นแนวทางเพื่อให้ได้ข้อมูลที่ต้องนำส่งดังกล่าว

ผู้จัดการกลุ่มหรือตัวแทนที่ได้รับมอบหมายจะต้องกรอกข้อมูลที่ระบุอยู่ในเอกสาร IS-LURI เมื่อได้ข้อมูลทุกอย่างครบถ้วนและส่งเอกสารออกไปแล้ว สำนักเลขานุการ RSPO จะกำหนดเลขรหัสประจำกรณีเพื่อนำส่ง จากนั้นจะมีการตรวจสอบเอกสารดังกล่าว

**ส่วนที่ 1: ข้อมูลของกลุ่ม**

1. กรอกหมายเลขสมาชิก RSPO และวันที่เข้าร่วมเป็นสมาชิก เพื่อแสดงรายละเอียดสมาชิกภาพของกลุ่ม
  - หมายเลขสมาชิก RSPO และวันที่เข้าร่วมเป็นสมาชิกสามารถหาได้จากเว็บไซต์ของ RSPO โดยเข้าไปที่หัวข้อค้นหาสมาชิก (<https://rspo.org/members/all>)
2. ในรายละเอียดสถานที่ตั้งของกลุ่ม ISH ควรระบุอำเภอ จังหวัด และประเทศด้วย
3. บริเวณพื้นที่ทั้งหมดของกลุ่ม ISH ที่ปรากฏ จะต้องมีความเป็นปัจจุบันมากที่สุด
4. ต้องใส่รายละเอียดของสมาชิกกลุ่ม ISH ที่กำลังทำการเพาะปลูกใหม่หรือกำลังขยายพื้นที่เพาะปลูกลงใน “ส่วนที่ 2. ผลลัพธ์” ของแบบการรายงาน
5. ข้อมูลอ้างอิงแสดงทิศทางทางภูมิศาสตร์ (Georeferenced vector data) ที่ระบุขอบเขตตามกฎหมายของหน่วยบริหารจัดการจะต้องอยู่ในรูปแบบข้อมูลสารสนเทศภูมิศาสตร์ (shape files) ในรูปของเวกเตอร์ และมีรูปภาพของพื้นที่ที่กำหนดให้เป็นพื้นที่เพาะปลูกใหม่หรือพื้นที่ในส่วนขยายการเพาะปลูกประกอบ
  - แนวทางในการสร้างเซฟไฟล์หลายเหลี่ยมจะแสดงอยู่ในส่วนที่ 2 ของเอกสารคำแนะนำนี้
  - ข้อมูลแสดงทิศทาง (vector data) ที่จะจัดส่ง สามารถอยู่ในรูปแบบของ .shp, .kmz หรือ .kml ก็ได้
6. หากมีโฉนดที่ดิน ให้นำส่งฉบับสำเนาโดยการสแกนหรือภาพถ่ายที่แสดงข้อมูลบนโฉนดอย่างชัดเจนด้วย
7. เมื่อจัดส่งเอกสาร ต้องแนบรายงานที่เกี่ยวข้อง (เช่น การประเมิน HCV) ที่ใช้เป็นอ้างอิงของเอกสาร IS-LURI ด้วย

## ส่วนที่ 2: ผลลัพธ์

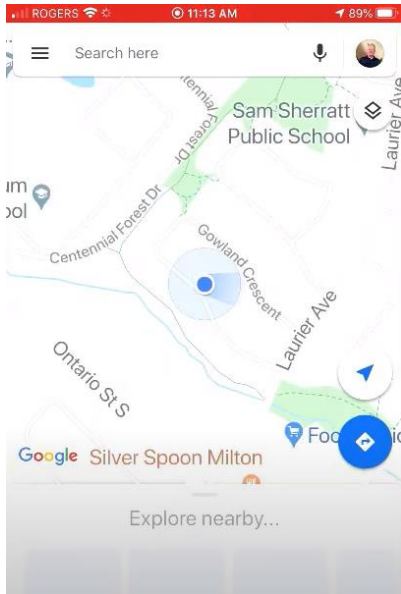
1. ในการยืนยันที่ดิน จะต้องใช้ข้อมูลเซฟไฟล์หลายเหลี่ยมที่ชัดเจน ซึ่งแสดงพื้นที่แปลง/สัมปทานที่เกษตรกรรายย่อยอิสระถือครองที่มีความเป็นปัจจุบัน
2. ในการยืนยันที่ดิน จะต้องใช้ข้อมูลเซฟไฟล์หลายเหลี่ยมสำหรับแสดงพื้นที่ HCV ที่ปรากฏอยู่ ณ ปัจจุบัน เช่นเดียวกับแปลงที่เตรียมไว้เพื่อจะใช้เพาะปลูกใหม่หรือขยายพื้นที่เพาะปลูกที่มีการระบุไว้แล้ว
3. ข้อมูลพื้นที่ HCV หาได้จาก “แอปพลิเคชัน HCV แบบง่าย (Simplified HCV Application)” สำหรับ ISH ที่มีอยู่ในกูเกิ้ลเพลย์สโตร์ (ปัจจุบันยังไม่มีเวอร์ชันสำหรับ iOS)
4. แอปพลิเคชันนี้จะทำให้สามารถโอนย้ายข้อมูลเซฟไฟล์ของพื้นที่ HCV ได้ กรุณาดูคำแนะนำในการใช้แอปพลิเคชันที่ “เอกสารคำแนะนำเกี่ยวกับเครื่องมือประยุกต์สำหรับเกษตรกรรายย่อยอิสระ-แอป HCV” บนเว็บไซต์ของ RSPO (<https://rspo.org/resources/smallholdersdocuments/smallholders-key-documents>)
5. ข้อมูลเซฟไฟล์หลายเหลี่ยมที่ดาวโหลดมาจะต้องนำใส่เข้าไปในข้อมูลตารางรูปหลายเหลี่ยมโดยใช้เทมเพลต รายงาน และให้บันทึกเป็นรูปภาพ เช่นเดียวกับข้อมูลรูปหลายเหลี่ยมที่สกัดออกมาแล้วอยู่ในแฟ้มข้อมูล ก็ให้จัดส่งแยกต่างหาก
6. แอปพลิเคชัน HCV แบบง่าย จะทำให้ได้รูปหลายเหลี่ยมที่สกัดออกมา และสามารถนำไปใช้กับมาตรการชั่วคราวได้
7. ขั้นตอนการสร้างเซฟไฟล์หลายเหลี่ยมแสดงอยู่ในส่วนถัดไป
8. ขั้นตอนต่อไปนี้เป็นทางเลือกในการใช้แอปพลิเคชัน HCV แบบง่ายที่มีให้ดาวโหลดในกูเกิ้ลเพลย์สโตร์

### ขั้นตอนการสร้างข้อมูลเซฟไฟล์ของพื้นที่รูปหลายเหลี่ยม:

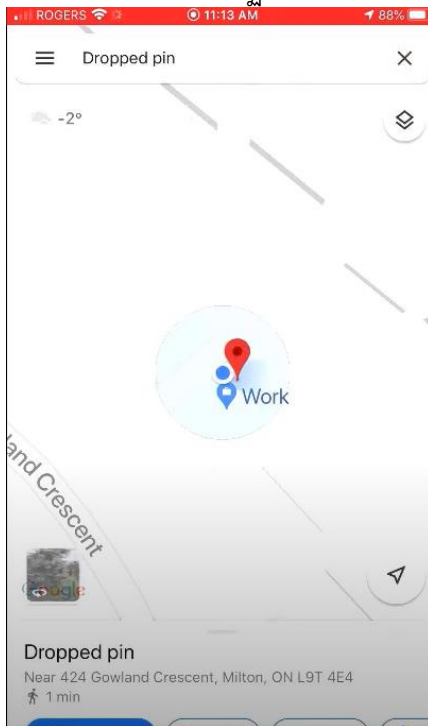
#### ขั้นตอนที่ 1: รวบรวมพิกัดจีพีเอส

(ดูวิธีทำในวิดีโอ: <https://www.youtube.com/watch?v=zTUisiaX9jM>)

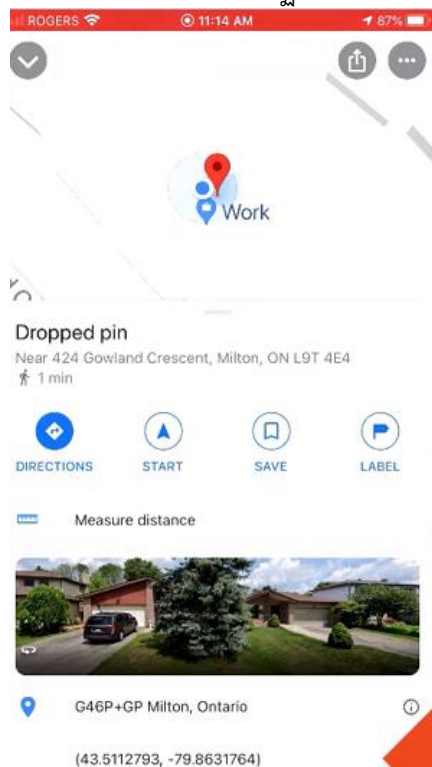
1. ขั้นตอนแรกของการทำข้อมูลเซฟไฟล์ คือ การรวบรวมพิกัดจีพีเอสของพื้นที่สัมปทาน/พื้นที่ขยายการเพาะปลูก
2. ต้องใช้โทรศัพท์มือถือที่มีจีพีเอส เนื่องจากต้องทำแผนที่เพื่อกำหนดขอบเขตพื้นที่สัมปทาน/พื้นที่ขยายการเพาะปลูก
3. ในการกำหนดจุดพิกัด ให้เปิดกูเกิ้ลแมป (Google Map) บนโทรศัพท์มือถือหรือแท็บเล็ต วงกลมสีน้ำเงิน หมายถึง ตำแหน่งปัจจุบันของผู้ใช้ จากนั้นซูมเพื่อขยายวงกลมสีน้ำเงินนี้ เพื่อให้ตำแหน่งมีความถูกต้องมากที่สุดเท่าที่จะเป็นไปได้



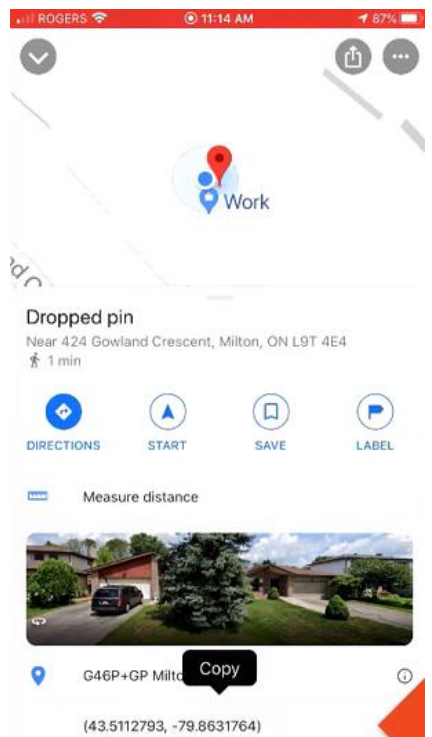
- 4.แตะที่วงกลมสีน้ำเงินและกดค้างไว้เพื่อสร้าง ดร็อปปิน หรือ ปักหมุดสีแดงบอกพิกัด จากนั้นเมนูของดร็อปปินจะปรากฏที่ด้านล่างของหน้าจอ ให้คลิกที่เมนูแล้วเลื่อนขึ้น



5. ตัวเลขบอกพิกัดจะปรากฏขึ้นที่ด้านล่างของเมนูหรือปักหมุด



6. กดที่ตัวเลขบอกพิกัดค้างไว้เพื่อคัดลอกพิกัด



- ต้องกำหนดจุดพิกัดให้ครบทุกจุดตามแนวขอบเขตที่ดินสัมปทาน/พื้นที่ขยายการเพาะปลูก
- บันทึกชุดตัวเลขบอกพิกัดของแต่ละมุม เพื่อใช้เป็นอ้างอิง (บันทึกลงในแบบตาราง excel ที่ให้ไว้)

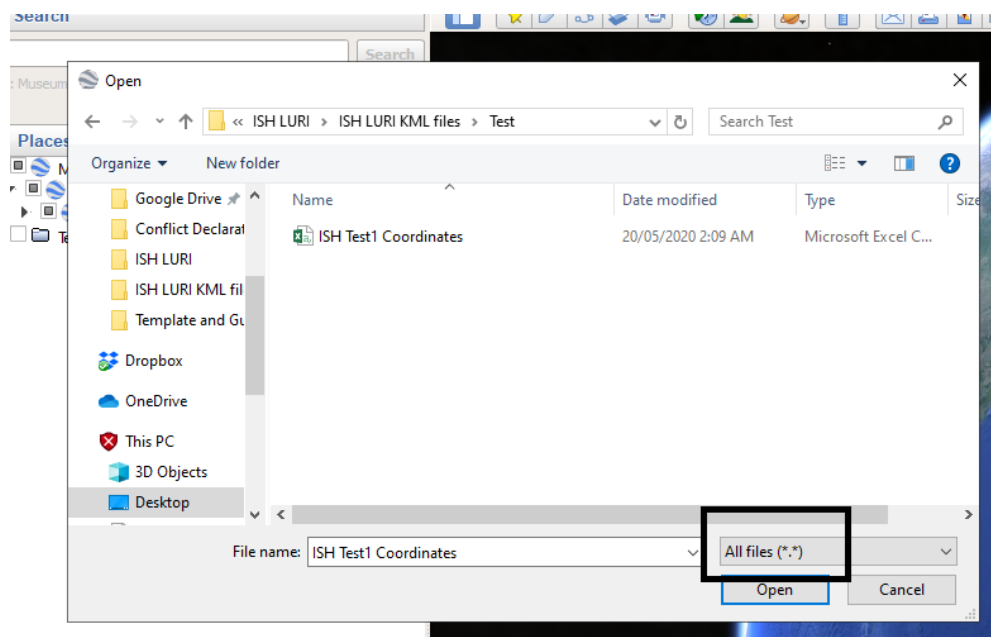
Latitude	Longtiude
7.226292°	103.534553°
7.226242°	103.534594°
7.226689°	103.535022°
7.226639°	103.535058°

- เมื่อบันทึกชุดตัวเลขบอกพิกัดลงในแบบตารางแล้ว ให้บันทึกไฟล์นั้นในรูปแบบ CSV (Comma delimited)

## ขั้นตอนที่ 2: ขั้นตอนการสร้างข้อมูลเซฟไฟล์รูปหลายเหลี่ยมสำหรับพื้นที่สัมปทาน/พื้นที่ขยายการเพาะปลูก

(ดูวิธีทำในวิดีโอ: <https://www.youtube.com/watch?v=hEAVNTHFrNg>)

- ควรนำเข้าไฟล์ CSV (Comma delimited) ไว้ในกูเกิ้ลเอิร์ธ และต้องแน่ใจว่าได้เลือกทุกไฟล์แล้วตามที่แสดงในภาพต่อไปนี้



2. เมื่อเปิดไฟล์ CSV แล้ว จะปรากฏการตั้งค่า Data Import Wizard ให้เลือก เสร็จสิ้น (Finish)

**Specify Delimiter**  
This step allows you to specify the field delimiter in your text file

Field Type

Delimited  Fixed width

Delimited

Select the delimiter that separates each field. If there can be more than one delimiter between two fields (such as spaces), check the "treat consecutive delimiters as one" option. You can also provide your own custom delimiter by checking the "other" option

Space  Treat consecutive delimiters as one

Tab

Comma

Other

Fixed Width

Column width

Text Encoding

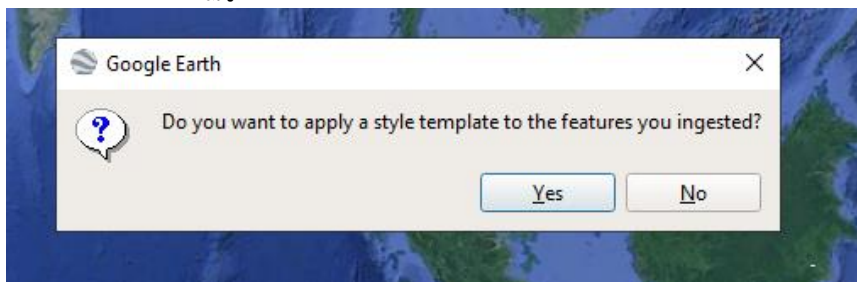
Supported encodings

This is a preview of the data in your dataset.

	Latitude	Longitude
2	7.226242°	103.534594°
3	7.226689°	103.535022°
4	7.226639°	103.535058°

Next > Finish Cancel

3. ขั้นต่อไป จะปรากฏรูปแบบเทมเพลต (Style template) แนะนำว่าไม่ให้เลือกใช้

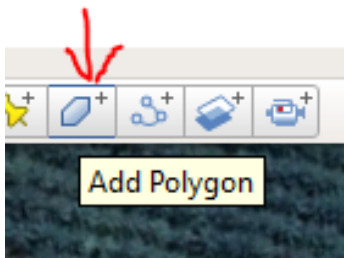




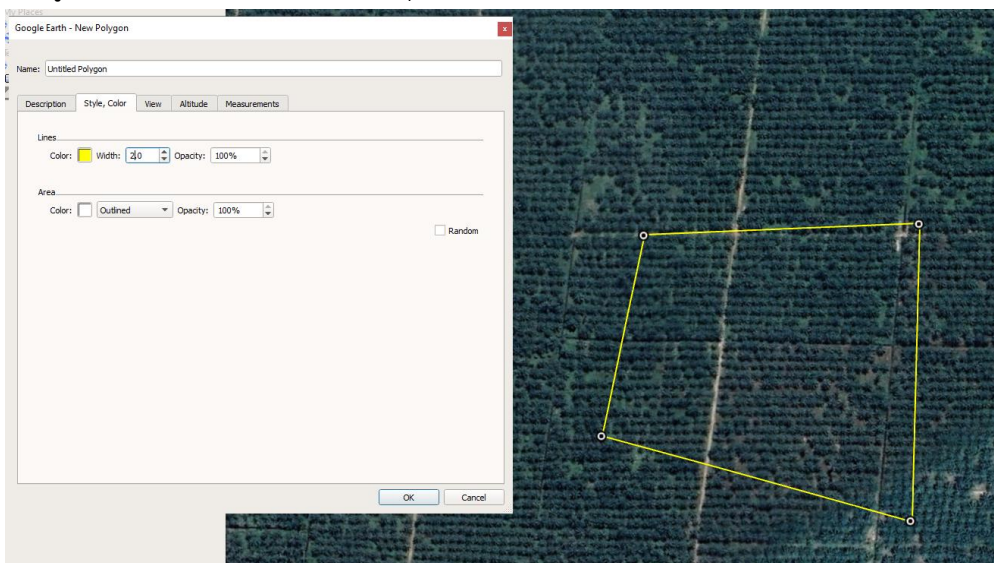
4. พิกัดจะปรากฏบนกูเกิ้ลเอิร์ธ (Google Earth)



5. คลิกเพิ่มรูปหลายเหลี่ยมบนแถบเมนู เพื่อสร้างรูปหลายเหลี่ยม



6. วาดรูปหลายเหลี่ยม โดยใช้พิกัดเป็นจุดอ้างอิง



7. การสร้างไฟล์รูปหลายเหลี่ยมเสร็จสมบูรณ์
8. รูปหลายเหลี่ยมนี้จะใช้เป็นอ้างอิงในตารางเปรียบเทียบข้อมูล (2.1)
9. คลิกขวาที่รูปหลายเหลี่ยมในแถบ “สถานที่ (Places)” แล้วเลือก “บันทึกสถานที่เป็น (save place as)”
10. ไฟล์ที่จะจัดส่ง ควรต้องบันทึกให้อยู่ในรูปแบบ .kml/.kmz.
11. จัดส่งแฟ้มเอกสารที่มี ไฟล์ข้อมูลที่เสร็จสมบูรณ์แล้วไปยังเลขาธิการ RSPO ตามรายการต่อไปนี้
  - a. รูปหลายเหลี่ยมที่ชัดเจนแสดงพื้นที่สัมปทาน/ขอบเขตพื้นที่ ISH
  - b. รูปหลายเหลี่ยมของแปลง ISH ที่วางแผนจะใช้เป็นพื้นที่เพื่อเพาะปลูกใหม่หรือพื้นที่ส่วนขยายมีรูปร่างและเค้าโครงที่ชัดเจน
  - c. รูปหลายเหลี่ยมของพื้นที่ HCV ที่อยู่ภายในแปลง ISH

ภาพจากกล้องดิจิทัลที่ติดพิกัดทางภูมิศาสตร์ (Geo-tagged Field Photographs) แสดงพื้นที่ความเสี่ยงต่ำ

1. ในการตรวจสอบพื้นที่ตามประเภทสิ่งปกคลุมดินที่ระบุและรายงานไว้ว่าเป็นพื้นที่ “ความเสี่ยงต่ำ” ต้องใช้หลักฐานที่เป็นภาพถ่ายที่ติดพิกัดทางภูมิศาสตร์จำนวนอย่างน้อยสอง (2) ชุด โดยในแต่ละชุดต้องมีภาพถ่ายสี่ (4) ภาพ
2. ภาพถ่ายทั้งสี่ภาพที่ระบุไว้ในข้อ 1 จะต้องแสดงทิศเหนือ ใต้ ตะวันออก และตะวันตก ของพื้นที่ “ความเสี่ยงต่ำ” นั้น
3. ควรส่งแฟ้มข้อมูลที่บรรจุรูปภาพดังกล่าวเป็นเอกสารแนบ พร้อมหมายเลขอ้างอิงของภาพถ่ายที่เกี่ยวข้อง
4. สามารถใช้โทรศัพท์สมาร์ตโฟนถ่ายภาพที่ติดพิกัดทางภูมิศาสตร์ได้
5. แนวทางในการใช้โทรศัพท์สมาร์ตโฟนสำหรับการติดพิกัดภูมิศาสตร์มีดังต่อไปนี้:
  - ไอโฟน: การตั้งค่า --> ความเป็นส่วนตัว --> บริการระบุตำแหน่ง --> กล้อง --> ใช้แอปพลิเคชัน
  - แอนดรอยด์: เปิดกล้องถ่ายรูป แล้วเลือกตั้งค่า จากหน้าหลักการตั้งค่า เลื่อนหน้าจอลงมาจนกระทั่งเห็นคำว่า “แท็กพิกัดภูมิศาสตร์ (Geo tags)” (หรือคำอื่นที่ใกล้เคียง) แล้วเปิดการใช้งาน
  - วีดีโอแสดงวิธีเปิดใช้งานการติดพิกัดภูมิศาสตร์:  
<https://www.youtube.com/watch?v=TpCeOkw2QdY>